

REFERAT Byrådet d. 22-12-2021

Mødedato Onsdag d. 22. december 2021 kl. 18:00

Mødested Byrådssalen

Mødedeltagere Karsten Søndergaard, Charlotte Haagendrup, Niels Lindhardt Johansen, Ole B. Hovøre, Betina Hilligsøe, Carina Buurskov, Bo Vesth, Bendt Tranekjær Rasmussen, Peter Hemmingsen, Bettina Zarp, Ulrik John Nielsen (Afbud), Jacob Peter Loessl (Afbud), Helle Anna Elisabeth Nielsen, Rikke Mortensen, Jens Skov, Hamad Mahmoud (Afbud), Lasse Nørreskov, Henriette Thirup-Bielefeldt, Anne-Mie Højsted Johansen, Vicky Holst Rasmussen, Ib Sørensen (Afbud), Christine Brochdorf

Indholdsfortegnelse

Godkendelse af dagsorden.....	3
Årets 3. budgetopfølgning - beslutning.....	4
Låneoptagelse 2021 - beslutning.....	8
Tilbagekøb af kommunens SOLT-arrangement 2021 - beslutning.....	10
Yderligere forebyggelse af COVID på skoler og institutioner - beslutning.....	12
Kvalitetsstandarder for trænings, hjælpemiddel, pleje og omsorgsområdet for 2022 - beslutning.....	15
Sagsbehandlingsfrister for trænings-, hjælpemiddel-, pleje og omsorgsområdet for 2022 - beslutning.....	17
Årlig godkendelse af tilsynspolitik for personlig pleje og praktisk hjælp - beslutning.....	19
Mellemkommunale takster 2022 på det specialiserede socialområde - beslutning.....	21
Plejeboligplan - orientering.....	23
Tilskud til pasning af eget barn - beslutning.....	25
Godkendelse af Beskæftigelsesplan 2022 - beslutning.....	27
Rammeaftale mellem kommunen og de almene boligorganisationer om udlejning og anvisning af a	29
Frigivelse af rådighedsbeløb til anlægsprojekter - beslutning.....	30
Ny daginstitution i Smørum - beslutning.....	31
Endelig vedtagelse af Lokalplantillæg 02 - Ølstykke Skyttehal - beslutning.....	40
Endelig vedtagelse af Kommuneplan 2021 - beslutning.....	42
I/S Vestforbrænding - Låneramme 2022 - beslutning.....	47
I/S Vestforbrænding - Låneramme - Etape C i Lyngby-Taarbæk - beslutning.....	49
Almene vandværker takster 2022 - Smørumovre, Stenløse, Ganløse A.M.B.A, Veksø, Hove Overdr	51
Almene vandværker takster 2022 - Ny Sperrestrup vandværk - beslutning.....	53
Projektforslag udbygning af forsyningsområdet med bæredygtig fjernvarme i Ølstykke og Stenløse	55
Godkendelse af projektforslag for varmepumpeanlæg baseret på spildevand i Stenløse - beslutning.	58
Gebyr for anvisning af erhvervsaffald og anmeldelse af flytning af jord - beslutning.....	60
Pilotprojekt - Fortsættelse af øget sortering i de kommunale institutioner - beslutning.....	62
Afslutning af § 17, stk. 4-udvalget om Værebros Å - orientering.....	64
Lukket: Køb - Den grønne fletning - beslutning.....	65
Lukket: Salg - Kirkestræde 3 - beslutning.....	66
Lukket: Salg af Hassellunden 2A, Smørum - beslutning.....	67
Lukket: Salg af Storparcel 10 og 11 - beslutning.....	68
Lukket: Salg af Liselund, Strædet 1, Ganløse - Hovedhus - beslutning.....	69
Lukket: Salg af Liselund, Strædet 1, Ganløse - Driftsbygningerne - beslutning.....	70
Lukket: Salg - Toftehøjgrunden - beslutning.....	71

Punkt 1: Godkendelse af dagsorden

Beslutning i Byrådet den 22-12-2021

Dagsordenen blev godkendt.

Der var afbud fra Ib Sørensen (A), Hamad Mahmoud (A), Ulrik John Nielsen (L) og Jacob Peter Loessl (U).

Bettina Zarp (L) og Rikke Mortensen (B) deltog ikke under pkt. 23.

Punkt 2: Årets 3. budgetopfølgning - beslutning

21/21196

Beslutningstema

På baggrund af årets 3. politiske budgetopfølgning skal det besluttes, om resultatet af budgetopfølgningen kan godkendes.

Kompetence til afgørelse

Fagudvalg – Økonomiudvalget – Byrådet

Indstilling

Administrationen indstiller, at Byrådet:

1. godkender omplaceringer og tillægsbevillinger af såvel positiv som negativ karakter på driften, der samlet set udgør mindredgifter for -15.000 kr.
2. godkender mindredgifter til anlæg for netto 71,560 mio. kr., der langt overvejende skyldes forventede anlægsoverførsler til 2022.
3. godkender den fremlagte statusmåling på udmøntning af tiltag i budgetaftalen for 2021-24.

Sagsfremstilling

Årets 3. budgetopfølgning går samlet set i 0 fsva. driftsudgifterne. Det afspejler, at der er lavet en tæt tværgående koordineringsøvelse på tværs af kommunens samlede økonomi, hvor der gives tillægsbevillinger på visse rammer, der omvendt finansieres via forventede mindreforbrug på øvrige rammer.

Behovet for tillægsbevillinger på visse rammer skyldes ekstraordinære forhold såsom covid-relaterede merudgifter, engangsudgifter til driften af Frederiksborg Brand & Redning efter at Gribskov Kommune udtræder, merudgifter til barselspuljen grundet ekstraordinært mange barsler samt yderligere forsinkelse ift. opførelsen af billige boliger.

Disse tillægsbevillinger finansieres via mindreforbrug på de øvrige rammer, herunder særligt udgifterne til dagpenge, der ventes at falde i lyset af ledighedsudviklingen.

Der blev ved årets 2. budgetopfølgning afsat betydelige tillægsbevillinger grundet covid-håndteringen, udgiftspresset på socialområdet samt markant stigende børnetal, og der har på den baggrund været ekstra opmærksomhed i denne årets sidste budgetopfølgning på at kunne håndtere yderligere udgiftspres via mindreforbrug øvrige steder i økonomien.

Ift. anlægsudgifterne afspejler mindreforbruget på knap 72 mio. kr. langt overvejende et behov for at overføre en række anlægsudgifter til 2022.

Hovedtallene i budgetopfølgningen

Tabel 1 viser, hvordan kommunens økonomi i form af de fire økonomiske nøgletal påvirkes af de ansøgte tillægsbevillinger til alle fagudvalg.

Tabel 1 Nøgletal i forhold til Byrådets økonomiske politik

Hele mio. kr.	Mål i økonomisk Politik	Oprindeligt budget	Korrigeret budget	Forventet regnskab
Overskud på driftsbalancen	Mindst 138	138	83	83
Serviceudgifter	Overholdelse af udmeldt ramme	1.974	2.028	2.033
Anlægsudgifter (brutto)	120 mio. kr. under indtryk af samlet anlægsramme	160	262	191
Gennemsnitlig kassebeholdning	100-125 mio. kr.	525	522	558

Helt overordnet udgør overskuddet på driftsbalancen fortsat netto 83 mio. kr. som følge af, at justeringerne ift. driftsudgifterne samlet set går i 0. De 83 mio. kr. er betydeligt lavere end såvel måltallet i den økonomiske politik som oprindeligt budgetlagt, hvilket hænger sammen med de ekstraordinært høje tillægsbevillinger, som blev bevilget ved årets 2. budgetopfølgning.

De aktuelle forventninger til serviceudgifterne udgør 2.033 mio. kr. Det er en stigning på knap 5 mio. kr. ift. korrigeret budget, hvilket skyldes, at de samlede justeringer på driften, som går i 0, indebærer mindreudgifter til indkomstoverførsler og merudgifter under servicerammen. De aktuelle forventninger til serviceudgifterne ligger derved knap 60 mio. kr. højere end oprindeligt budgetlagt, og ca. 45 mio. kr. højere end det sigtepunkt for regnskabet, som KL tidligere har udsendt. Dette afspejler de ekstraordinært højere tillægsbevillinger, som blev bevilget ved den 2. budgetopfølgning.

Det skal bemærkes, at der i år vurderes begrænset risiko for en sanktion fra statslig side ift. et merforbrug på service, bl.a. på baggrund af covid-håndteringen.

Kommunens bruttoanlægsudgifter falder med knap 72 mio. kr., hvilket skyldes forventede anlægsoverførelser til 2022. De forventede anlægsoverførelser fremgår nedenfor i tabel 3. Omfanget af forventede anlægsoverførelser er i år ekstraordinært højt. Det skyldes bl.a. generelle udfordringer med en bygge- og anlægsbranche, hvor der er udfordringer med at finde håndværkere med tid til at udføre opgaverne, ligesom leveringstider på byggematerialer er en udfordring.

Samtidig har 2021 været kendetegnet ved akut opstående kapacitetsopgaver inden for dagtilbudsområdet, som har været vanskeligt at få afsluttet inden for kalenderåret, ligesom det har medført behov for omrokering af interne ressourcer, og dermed også påvirket effektueringen af øvrige anlægsprojekter. Det skal dog bemærkes, at det fortsat forventes, at anlægsniveauet i regnskab 2021 vil ligge over oprindeligt budget, og være på det højeste niveau i de senere år.

Årets gennemsnitlige kassebeholdning stiger som følge af budgetopfølgningen med 36 mio.

Udmøntning af prioriteringer til budget 2021-24

Der foretages som led i budgetopfølgningen en statusmåling på udmøntningen af de samlede politiske initiativer, som er indeholdt i budgettet for 2021-24 for de enkelte udvalg, jf. sagens bilag 1.

Langt hovedparten af initiativerne i budgettet er på nuværende tidspunkt implementeret, og for de øvrige initiativer er der igangsat tiltag, der dog endnu ikke er afsluttede.

Ansøgte tillægsbevillinger

Tabel 2 viser det samlede forventede årsresultat på drift fordelt på centre samt finansiering og anlæg.

Tabel 2 Forventet årsresultat

Hele 1.000 kr.	Oprindeligt budget	Korrigeret budget	TB og omplac. i alt	Heraf service-udgifter	Forventet årsresultat
Center for Arbejdsmarked og Ydelse	407.869	420.232	-3.992	0	416.241
Center for Myndighed og Social Service	376.128	403.758	1.057	1.057	404.814
Center for Sundhed og Omsorg	532.769	537.697	4.228	1.420	541.925
Center for Skole og Dagtilbud	774.109	800.114	3.428	3.428	803.542
Center for By, Kultur og Borgerservice	76.464	74.695	-1.300	-1.300	73.395
Center for Teknik og Miljø	91.169	93.605	-889	-889	92.716
Center for Ejendomme og Intern Service	95.721	97.365	-894	-894	96.471
Center for Administrativ Service	152.640	124.724	2.232	2.972	126.956
Direktionen	17.548	16.585	-1.077	-1.077	15.508
Indtægter kommunal medfinansiering	0	0	-2.808	0	-2.808
Drift	2.524.418	2.568.773	-15	4.717	2.571.566
Finansiering	-2.680.214	-2.730.720	0	0	-2.730.720
Anlæg - Udgifter	160.796	262.516	-71.560	0	190.956
I alt			-71.575	4.717	

De ansøgte tillægsbevillinger på drift vedrører i store træk følgende:

CAY søger -4 mio. kr. på grund af mindreudgifter til dagpenge

CMS søger 1 mio. kr. på grund af en forsinket opførelse af billige boliger

CSO søger 4,2 mio. kr., hvor ca. én mio. kr. vedrører merudgifter sfa. Covid-19, mens resten er budgetomplacering af primært indtægter ved kommunal medfinansiering til hovedkonto 7.

CSD søger 3,4 mio. kr. primært som følge af COVID-19-relaterede lønudgifter.

CBK søger -1,3 mio. kr. på grund af mindreudgifter på en række områder

CTM søger -0,9 mio. kr. på grund af mindreudgifter på en række områder

CEI søger -0,9 mio. kr. primært på grund af merudgifter til Frederiksborg Brand & Redning, samt et forventet mindreforbrug på energi og vedligehold.

CAS søger 2,2 mio. kr. som følge af merudgifter på barselspuljen, der hænger sammen med en betydelig stigning i omfanget af barsler i kommunen.

DIR søger -1,1 mio. kr. på grund af mindreudgifter primært ift. puljemidler samt "Bycirkelsamarbejdet".

Indtægterne på konto 7 forøges med -2,8 mio. kr. Det skyldes alene en omplacering fra konto 4 under CSO vedrørende efterregulering af "Kommunal medfinansiering".

Tabel 3 De forventede anlægsoverførelser

Anlægsprojekter - overførelser mellem år	Hele 1.000 kr.
301027 Nedbringelse af efterslæb på kommunale bygninger	-5.750
650036 Energioptimering 2 - Parat til fremtiden	-1.950
318069 Investering i reduktion af glasskader	-500
888880 Egedal Bydel: 09 Parcel A6 - A10, byggemodning	-2.500
888880 Egedal Bydel: 10 Parcel A11 - A20, byggemodning	-1.000
888880 Egedal Bydel: 03 byggemodning	-240
002055 Kirkevungen Nord, Byggemodning Smørum vest	-600
002056 Kong Svends Park etape 2, Byggemodning	-200
205012 Egedal by - nyt Parkeringshus	-250
510170 Modulbyggeri område Smørum	-3.200
510130 Ny daginstitution i Ølstykke	-300
650050 Nedtagning af midlertidige p-pladser	-3.000
002056 Arkæologi Kildedal Syd	-350
888880 Egedal Bydel: 16 Landskabsbyen, byggemodning	-100
301090 Læringsfællesskaber	-11.200
888880 Egedal Bydel: 13 Byggemodning til plejeboliger	-2.000
002003 Kunstpulje	-2.150
652198 Udskiftning af netværk i kommunen	-1.000
526080 Nye lokaler til hjemmeplejen i Smørum	-4.850
201030 Øvrige cykelsti-projekter	-5.200
071040 Vandplanprojekt Jørlunde Å	-550
002069 Kildedal Nord	-1.000
510010 Udvidelse af Hvidehøj daginstitution	-4.500
364050 Udvikling af Stenløse kulturhus	-1.000
364065 Stenløse stadion	-1.500
510230 Midlertidige paviljoner dagtilbud Smørum 2021	-3.600
510240 Kapacitet 2021 dagtilbud Stenløse/Ølstykke	-10.400
071020 Kystbeskyttelse Tangbjerg	-2.270
Overførelse af forventede mindreudgifter på anlæg	-71.160

Konsekvenser for budgettet

Overskuddet på driftsbalancen er uændret med denne budgetopfølgning, mens den gennemsnitlige kassebeholdning stiger med 36 mio. kr.

Beslutning i Økonomiudvalget den 15-12-2021

Anbefalet.

Beslutning i Byrådet den 22-12-2021

Godkendt.

Bilag

Bilag 1 Implementering af budgetaftale 2021-24

Bilag 2.1 Center for Arbejdsmarked og Ydelse (KEU)

Bilag 2.2 Center for Arbejdsmarked og Ydelse (SSU)

Bilag 3 Center for Myndighed og Social Service

Bilag 4 Center for Sundhed og Omsorg (SSU)

Bilag 5.1 Center for Skole og Dagtilbud (FU)

Bilag 5.2 Center for Skole og Dagtilbud (SU)

Bilag 5.3 Center for Skole og Dagtilbud

Bilag 6.1 Center for By Kultur og Borgerservice (KEU)

Bilag 6.2 Center for By Kultur og Borgerservice (PU)

Bilag 7 Center for Teknik og Miljø

Bilag 8.1 Center for Ejendomme og Intern Service (PU)

Bilag 8.2 Center for Ejendomme og Intern Service (ØU)

Bilag 9.1 Center for Administrativ Service (ØU)

Bilag 9.2 Center for Administrativ Service (KEU)

Bilag 10 Direktionen

Bilag 11 Finansiering

Punkt 3: Låneoptagelse 2021 - beslutning

21/21125

Beslutningstema

På baggrund af kommunens låneramme i form af de forventede låneberettigede udgifter i 2021 skal det besluttes, om der skal optages lån i 2021.

Kompetence til afgørelse

Økonomiudvalget - Byrådet

Indstilling

Administrationen indstiller, at:

1. der optages nye lån for 39,441 mio. kr. i 2021
2. den budgetterede låneoptagelse forøges med 14,895 mio. kr.
3. administrationen bemyndiges til at indgå den mest fordelagtige låneaftale, jf. kommunens finansielle politik.

Sagsfremstilling

Byrådet træffer i henhold til den kommunale styrelseslovs § 41 beslutning om optagelse af lån. Der optages lån inden for rammerne af Bekendtgørelsen om kommunernes låntagning. Administrationen vurderer indenfor disse vilkår, jf. Egedal Kommunes Finansielle Politik, hvilke lånetyper, låneprofiler og løbetider der anvendes.

Egedal Kommunes forventede låneramme for 2021 er ultimo november 2021 opgjort til 39,441 mio. kr.

Lånerammen svarer til årets forventede udgifter på følgende låneberettigede områder, jf. Lånebekendtgørelsen:

Låneberettigede områder	Låneberettigede udgifter (hele 1.000 kr.)
Indefrosset grundskyld	18.128
Anlægsprojekt Læringsfællesskaber 301090	1.802
Anlægsprojekt Energistyring 650034	14.506
Anlægsprojekt energioptimering 2 650036	4.362
Lån vedr. ejendomsskatter	643
I alt	39.441

Der vil således blive indhentet lånetilbud for 39,441 mio. kr.

Der er i kommunens økonomi i 2021 allerede indregnet nye lån for 24,546 mio. kr.

Den faktiske låneoptagelse bliver nu 14,895 mio. kr. større og budgetteret låneoptagelse stiger tilsvarende.

Ændringen skyldes primært lån for 18 mio. kr. vedr. indefrosset grundskyld. Kommunerne kan vælge at optage lån som svarer til udgiften ved indefrosset grundskyld som likviditetsmæssig kompensation for, at kommunens indtægter fra grundskyld formindskes.

Dertil kommer mindre ændringer pga. revision af Investeringsplan2028 og forventede mindreforbrug på låneberettigede anlæg.

Til orientering udgør kommunes bogførte restgæld ultimo 2021 på eksisterende lån i alt 492 mio. kr. ekskl. SOLT (der nu udgør 0), leasede aktiver og lån vedr. ældreboliger.

Dette placerer Egedal Kommune på en 25. plads af 98 kommuner i forhold til størrelsen af langfristet gæld pr. indbygger (eksklusiv ældreboliger) på en skala, hvor nr. 1. er kommunen med mindst gæld. I opgørelsen er det dog forudsat, at andre kommuner ikke har gennemført en indfrielse af gæld til Feriefonden.

Kommunen har i 2021 tilbagekøbt de sidste SOLT-ejendomme og indfriet gældsforpligtigelsen til feriefonden, hvormed kommunens samlede gæld inkl. SOLT ultimo 2021 er nedbragt med 587 mio. kr.

Såfremt der i forbindelse med regnskabsaflæggelsen sker større forskydninger i ovenstående, vil låneoptagelsen inden 31/3 2022 blive korrigeret - og en sag vil blive forelagt Byrådet til politisk behandling.

Konsekvenser for budgettet

Den budgetterede låneoptagelse stiger med 14,895 mio. kr.

Den faktiske kassebeholdning og gæld stiger med 39,441 mio. kr. når lånet optages.
Renter og afdrag skal dækkes af overskuddet på driftsbalancen, da der lånes mere end oprindeligt budgetteret.
Også kassebeholdningen påvirkes i 2022 og frem af udgifter til renter og afdrag.

Udgifter til renter i 2022 udgør som følge af det nye lån 0,262 mio. kr. og afdrag udgør 1,716 mio. kr. Dette er baseret på en foreløbig beregning på et fast-forrentet lån med en renteforudsætning på 0,67 %, og en løbetid på 25 år.

De endelige renter og afdrag indarbejdes i budgetopfølgningen for 2022 når lånet er optaget.

Beslutning i Økonomiudvalget den 15-12-2021

Anbefalet.

Beslutning i Byrådet den 22-12-2021

Godkendt.

Punkt 4: Tilbagekøb af kommunens SOLT-arrangement 2021 - beslutning

18/9118

Beslutningstema

Der aflægges regnskab for det afsluttede SOLT-arrangement.

Kompetence til afgørelse

Økonomiudvalget – Byrådet

Indstilling

Administrationen indstiller, at regnskabet for Egedal Kommunes afslutning af SOLT-arrangementet godkendes.

Sagsfremstilling

SOLT-arrangementet blev etableret tilbage i år 2000 af Ølstykke og Stenløse Kommune. Hensigten hermed var bl.a. at skaffe midler til vedligehold og udbygning ift. kommunernes skoler. I 2012 blev SOLT anvendt som finansieringskilde i forbindelse med rådhusbyggeriet. I den forbindelse blev den årlige indbetaling fra kommunekassen til SOLT-depotet øget, og der blev lagt en plan for, at Stenløse-bygningerne og Jørlunde skole kunne tilbagekøbes i 2018, mens de resterende bygninger skulle tilbagekøbes i 2025.

Byrådet godkendte imidlertid d. 24. marts 2021 et førtidigt tilbagekøb af de resterende SOLT-ejendomme, hvorfor der her aflægges et regnskab for det afsluttede SOLT-arrangement.

En beslutning om en førtidig indfrielse af restgælden – og dermed en førtidig overtagelse af ejendommene er muliggjort af, at tilbagebetalingsrækken der af flere omgange har været fastlagt siden år 2000 har været fastholdt intakt. Samtidigt har tilbagebetalingsrækken i SOLT depotet altid hvilet på budgettering ud fra et forsigtighedsprincip. Renteudviklingen har dog vist sig at være gunstig. Det betyder at lave renteniveauer har givet lave leasingafgifter, mens depoterne er forvaltet bedre end forventet.

Tilbagekøbet der er realiseret her i 2021 muliggør bl.a., at kommunen opnår sparede serviceudgifter på 5 mio. kr. årligt fra 2022 og frem. Dette indgik i budgetaftalen for 2022 og er samtidigt indarbejdet i budgettet.

Tabellen nedenfor viser det samlede regnskab sfa. tilbagekøbet.

SOLT Regnskab 2021	Mio. kr.
Provenu realiseret fra SOLT depoter	
Realiseret værdi af Nordea SOLT depotet	-195,7
Realiseret værdi af Gudme Raaschou SOLT depotet	-192,8
(1) Samlet provenu 2021	-388,5
SOLT gæld Primo 2021	
(2) Samlet SOLT gæld	420,4
Årets afdrag og leasingudgifter	
(3) Afholdte afdrag og leasingudgifter i 2021	22,4
(4) Årets sparede afdrag og leasingudgift sfa. førtidigt tilbagekøb i 2021	-13,1
SOLT tilbagekøbssum	
Toftehøjsskolen	72,0
Stengårdsskolen	68,8
Hampeland- / Søhøjsskolen	62,4
Bækkegårdsskolen	135,0
Maglehøjsskolen	54,2
Lærkeklubben	6,2
Samlet tilbagekøbssum (5)=(2)-(3)	398,7
Resultat af tilbagekøb (6)=(1)+(4)+(5)	-2,9
(7) Udgift til tinglysning	2,4
Samlet overskud der tilgår kassen (8)=(6)+(7)	-0,5

SOLT depoterne hos Nordea og Gudme Raaschou blev realiseret til en samlet værdi på 388,5 mio. kr.

Toftehøjskolen blev købt tilbage medio 2021 til en værdi af ca. 72 mio. kr. De resterende bygninger blev tilbagekøbt til en værdi af 326,6 mio. kr. Det vil sige en samlet tilbagekøbssum på ca. 398,7 mio. kr.

Egedal Kommune havde budgetlagt med 35,5 mio. kr. til dækning af årets afdrag og leasingudgift af SOLT-ejendommene. I forbindelse med den førtidige indfrielse af SOLT-arrangementet har Egedal Kommune afholdt 22,4 mio. kr. til afdrag og leasing af ejendommene, hvorved Egedal Kommune har et mindreforbrug på ca. 13,1 mio. kr. i 2021. Mindreforbruget til afdrag og leasing indgår sammen med depoternes realiserede værdi i finansieringen af ejendommenes tilbagekøbsværdi. Efter betaling af tingslysning er der et samlet budgetmæssigt mindreforbrug på ca. 0,5 mio. kr., som tilgår kassen. Der henstår efter tilbagekøbet ca. 0,06 mio. kr. på begge forvalternes depotkonti, som vil blive overført til kommunekassen i forbindelse med regnskab 2021.

Konsekvenser for budgettet

Sagen har ingen bevillingsmæssige konsekvenser.

Beslutning i Økonomiudvalget den 15-12-2021

Anbefalet.

Beslutning i Byrådet den 22-12-2021

Godkendt.

Punkt 5: Yderligere forebyggelse af COVID på skoler og institutioner - beslutning

21/22097

Beslutningstema

På baggrund af et forsat højt incidenstal i Egedal, skal der træffes beslutning om en model for yderligere forebyggelse af smitte på skoler og institutionerne for at inddæmme smitten og sikre tryghed for personale.

Kompetence til afgørelse

Økonomiudvalget – Byrådet.

Indstilling

Administrationen indstiller, at:

1. Rengøring udvides fra almindeligt rengøringsniveau til ekstra niveau, således alle institutioner får én ekstra toiletrengøring og én ekstra aftørring af naturlige berøringsflader, midt på dagen, frem til 1. marts 2022.
2. Alle skoler får én ekstra aftørring af naturlige berøringsflader i fællesområderne, midt på dagen, frem til 1. marts 2022.
3. Udekørende podeteam fastholdes, og kombineres med selvtest for elever og personale.
4. Ungarbejdere, primært fra 8.-10. klasse, understøtter i daginstitutionerne og SFO.

Sagsfremstilling

Egedal Kommune har, siden den 12. november 2021, haft et incidenstal for smitte af COVID, som ligger over 500 pr. 100.000 indbyggere.

Fra den 15. november 2021 gælder anbefalingerne om, at kommuner indfører særlige smitteforebyggende tiltag ved høj lokal smitte, hvis følgende to kriterier er opfyldt:

- Der er 400 eller flere smittede pr. 100.000 borgere i kommunen.
- Der er 20 eller flere smittetilfælde, i alt, de sidste syv dage.

Egedal følger derfor styrelsens anbefalinger om smitteforebyggende tiltag for høj lokal smitte. Anbefalingerne fremgår nedenfor:

Dagtilbud

- Dagtilbuddene tilrettelægges, så børnene så vidt muligt holdes inden for egen stue eller gruppe.
- Opfordring til at hente og aflevere udendørs, hvis muligt.

Grundskolerne

- Undervisningen foregår så vidt muligt i stamklasserne.
- Aktiviteter i SFO og klub organiseres, så børnene er i faste grupper af børn og pædagogisk personale.
- Opfordring til to ugentlige test for medarbejdere, og elever fra og med 1. klasse i grundskolen, der ikke er vaccinerede eller tidligere smittede med COVID, inden for de seneste 6 måneder.
- Opfordring til at inddele elever klassevist i frikvarterer.
- Opfordring til at aflyse større sociale arrangementer på tværs af klasser.
- Opfordring til at holde afstand blandt medarbejdere, forældre mfl.

På trods af disse smitteforebyggende tiltag fortsætter smitten med at stige. Institutioner, klubber og skoler har svært ved at få hverdagen til at hænge sammen, idet der dels skal sikres opdeling i små grupper, stuer eller klasser, og dels ses øgede tilfælde af smitte blandt medarbejdere og ledere, som tilsammen presser på muligheden for at sikre den almindelige drift i hverdagen.

Rengøring

Af Sundhedsstyrelsens nyeste retningslinjer for forebyggelsen af smittespredning fremgår det, at der anbefales øget rengøring af kontaktpunkter samt udluftning.

Fra pandemien begyndte i marts 2020, og frem til august 2021, blev rengøringen sat op i niveau i Egedal. Men fra august 2021, og frem til nu, har der været et almindeligt rengøringsniveau på skoler og institutioner. Skoler og daginstitutioner

har siden sommerferien selv sørget for at aftørre kontaktoverflader, udluftning mv. I takt med øget sygdom blandt personalet, i vinterperioden, har det været svært at gennemføre i praksis.

På baggrund af dialog med de faglige organisationer samt lederne, foreslår administrationen, at der genindføres rengøring to gange om dagen. Den ekstra rengøring indbefatter, at der på alle institutioner tillægges én ekstra toiletrengøring og en ekstra aftørring af naturlige berøringsflader, ud over den almindelige rengøring om aftenen. I skolerne udvides der med én ekstra aftørring af naturlige kontaktpunkter midt på dagen. I skolerne sørger de selv for aftørring i klasselokalerne, men udvidelsen vil betyde at fællesarealers kontaktoverflader bliver håndteret af eksternt firma.

Den øgede rengøring vil medføre en merudgift på ca. 82.000 kr./uge (2022 priser).

Det vurderes, at rengøringstiltaget vil skabe større tryghed blandt personalet. Det er uklart om det vil mindske smitten.

Ungarbejdere til understøttelse i SFO og daginstitutioner

Daginstitutioner og SFO'er har erfaring med ungarbejdere, som kan hjælpe de faste medarbejdere, med aktiviteter, med forskellige børnegrupper. Dette vil aflaste det daglige pres i en COVID-hverdag, som er presset.

Det kunne typisk være ungarbejdere, fra 8.-9.klasserne, som kender børnene i forvejen og kunne være en hjælp for det daglige personale.

Udgangspunktet ville være 2-3 timer om dagen, 3-4 gange om ugen, i hver daginstitution og SFO, justeret efter størrelse.

Testkapacitet

Ved høj lokal smitte anbefales det, at alle skoler tilbyder to ugentlige test til elever, der ikke er vaccinerede eller har været COVID-smittede inden for de sidste 6 måneder. Samtidig skal skolerne også kunne tilbyde akut-tests, ved et smittetilfælde i en klasse, hvorfor alle elever i klassen testes, hvis forældrene har givet samtykke til det.

I den sidste periode har pødevagter ikke kunne gennemføre de planlagte screeninger på skolerne, da de løbende er blevet kaldt ud til akutte test-opgaver.

Vaccination mod COVID, til børn fra 5 år, er godkendt i starten af december, dog ses der en længere ventetid på at børnene kan få vaccinen i regionhovedstaden. Administrationen har svært ved at forudsige, hvor mange forældre der vil tage imod vaccinationen til deres børn i alderen 5-11 år. En vurdering er, at der om 2 måneder vil være ca. 30 procent fra 5 til 11 år, som er vaccinerede to gange. Det vil selvsagt mindske presset på de ugentlige tests på skolerne.

Selvtest til eleverne er på vej til skolerne, men flere kommuner ønsker at få andel i disse test-kit, og der er pres på leverancerne. I uge 49 begynder Egedal med selv-test til eleverne i udskolingen, ift. de ugentlige screeninger.

For at kunne sikre, at der kan gennemføres de ønskede antal test på skolerne, vil der være behov for minimum at fastholde det nuværende antal podere på 7 personer, som evt. kan nedjusteres i takt med at selvtest bliver dagligdag for elever og deres forældre.

Endelig foreslår administrationen, at der indkøbes en mindre andel af selv-test til vikarer i institutioner, klubber og skoler, så der sikres forebyggelse af smitte ved brug af vikarer, som på trods af et corona-pas, kan være bærere af sygdommen.

Konsekvenser for budgettet

Den øgede rengøring vil medføre en merudgift på ca. 82.000 kr. pr. uge. Dette vil, for perioden fra 1. januar frem til 1. april 2022, udgøre ca. 0,95 mio. kr., fordelt med ca. halvdelen af udgifterne på skoler, og den anden på daginstitutioner.

Ansættelse af ungarbejdere, svarende til 2-3 timer, 3-4 gange om ugen i hver daginstitution og SFO, og suppleret med lidt mere i de store enheder, vil medføre en merudgift på ca. 35.000 kr. pr uge, i perioden 1. januar til 1. april, svarende til 0,42 mio. kr.

Udgifter til indkøb af selvtest er på nuværende tidspunkt svært at vurdere og afhængigt af, hvor meget der kan leveres gennem den eksisterende kvikordning.

Langt størstedelen af disse udgifter vedrører 2022, og vil indgå i 1. budgetopfølgning for 2022. De ekstraordinære udgifter, i 2021, vil indgå i regnskabet for 2021.

Det skal bemærkes, at disse udgifter kommer oveni de i forvejen prioriterede udgifter til podere og andre indsatser, som for 2021 endnu ikke er samlet opgjort.

Beslutning i Økonomiudvalget den 15-12-2021

Anbefalet.

Beslutning i Byrådet den 22-12-2021

Godkendt.

Punkt 6: Kvalitetsstandarder for trænings, hjælpemiddel, pleje og omsorgsområdet for 2022 - beslutning

21/20257

Beslutningstema

På baggrund af, at Byrådet, jf. bekendtgørelse om kvalitetsstandarder for hjemmehjælp, rehabiliteringsforløb og træning efter Servicelovens §§83, 83a og 86, minimum en gang årligt skal godkende, hvilket serviceniveau, der skal være gældende inden for trænings-, hjælpemiddel-, pleje og omsorgsområdet for 2022, fremlægges kvalitetsstandarder for området.

Kompetence til afgørelse

Social- og Sundhedsudvalget – Økonomiudvalget – Byrådet.

Indstilling

Administrationen indstiller, at:

1. De samlede kvalitetstandarder for 2022 inden for trænings-, hjælpemiddel-, pleje og omsorgsområdet godkendes.
2. De beskrevne krav til leverandørerne af Fritvalgsområdet godkendes.

Sagsfremstilling

Kvalitetsstandarderne for hjemmepleje, rehabiliteringsforløb og træning er med til at sikre at borgerne modtager den rette hjælp og pleje inden for den samlede økonomiske ramme for området. Det er væsentligt at understrege, at borgers behov for hjælp, vurderes konkret og individuelt.

Byrådet skal minimum én gang årligt, udarbejde og godkende serviceniveauet for de ydelser, som borgerne kan modtage, inden for trænings-, hjælpemiddel-, pleje og omsorgsområdet. Lovgivningen for kravene i en kvalitetsstandard fremgår af Lovbekendtgørelse nr. 1575 af 27. december 2014.

Formålet med kvalitetstandarderne er, at:

- Sikre, at Egedal Kommunes serviceniveau på trænings-, hjælpemiddel-, pleje og omsorgsområdet er fastlagt i kraft af en klar og tydelig politisk fastlæggelse af niveauet.
- Sikre ensartethed og tydelighed i visitationen til de enkelte ydelser, og at der er overensstemmelse mellem borgernes behov for støtte, den visiterede ydelse og det, der konkret ydes hjælp til.
- Beskrive indhold, omfang og udførelsen af indsatserne, som en serviceinformation til borgerne i form af den hjælp, som de kan forvente af kommunen.
- Medvirke til en sikker økonomistyring på myndighedsfunktionens ansvarsområde.

Ændringer i kvalitetstanderne for 2022

Der er foretaget en enkelt, men væsentlig ændring i kvalitetstandarderne for 2022. Ændringen vedrører ydelsen: ”Visitation til plejebolig”.

Der er ikke konkret ændret i indholdet og økonomien af ydelsen, men i administration og styring. Konkret betyder det, at indholdet i ydelsen tidligere var inddelt i 4 forskellige pakker, som borgerne blev visiteret til og budgettet til ydelsen var placeret hos ”Den Sundhedsfaglige Myndighed”. Det afstedkom en række unødige arbejdsgange og administration ift. opfølgning på eksempelvis tidsforbrug og visitationer.

I 2022 placeres budgettet hos plejecentrene, som tilrettelægger plejen og omsorgen for borgerne med udgangspunkt i det behov den enkelte borger har. Det skal ligeledes understøtte, at medarbejderne i højere grad kan imødekomme beboernes behov og selv opleve frihed til at tilrettelægge arbejdet så det samlet set giver mest mulig værdi for både beboer og medarbejder.

De samlede kvalitetstandarder for 2022 er vedlagt som sagen som bilag. Ydelsen ”Visitation til Plejebolig” starter på side 80.

Krav til leverandører af Fritvalgsområdet

I forbindelse med godkendelse af serviceniveauet til fritvalgsområdet, som består af hjælp til personlig pleje, praktisk hjælp, madservice, indkøb og tøjvask, skal kommunens krav til leverandørerne af hjælpen også fastsættes. Kravene indeholder bl.a. beskrivelse af afregningen på området. Kravene omfatter både de kommunale og private leverandører.

De beskrevne krav til leverandørerne er vedlagt sagen som bilag.

Konsekvenser for budgettet

Sagen har ingen bevillingsmæssige konsekvenser.

Borgerdialog

Seniorrådet og Handicaprådet skal høres og deres svar forventes fremlagt på Social- og Sundhedsudvalgets møde 1. december 2021.

Beslutning i Social- og Sundhedsudvalget den 01-12-2021

Vicky Holst Rasmussen (A) og Helle Anna Elisabeth Nielsen (Løsgænger) deltog ikke i sagens behandling. Anbefalet.

Beslutning i Økonomiudvalget den 15-12-2021

Anbefalet.

Beslutning i Byrådet den 22-12-2021

Godkendt.

Bilag

Krav til leverandører 2022

Samlede kvalitetsstandarder 2022

Høringssvar fra Handicaprådet - Kvalitetsstandarder inden for trænings-, hjælpemiddel og omsorgsområdet 2022

Høringssvar fra Seniorrådet - Kvalitetsstandarder inden for trænings-, hjælpemiddel og omsorgsområdet 2022

Punkt 7: Sagsbehandlingsfrister for trænings-, hjælpemiddel-, pleje og omsorgsområdet for 2022 - beslutning

21/20260

Beslutningstema

På baggrund af Retssikkerhedsloven § 3, stk. 2, skal der hvert år besluttes sagsbehandlingsfrister på ansøgninger inden for trænings-, hjælpemiddel-, pleje og omsorgsområdet.

Kompetence til afgørelse

Social- og Sundhedsudvalget – Økonomiudvalget – Byrådet.

Indstilling

Administrationen indstiller, at forslaget om sagsbehandlingsfrister inden for trænings-, hjælpemiddel-, pleje og omsorgsområdet godkendes.

Sagsfremstilling

Kommunen skal, i henhold til Retssikkerhedslovens § 3, stk. 2, fastsætte en frist for, hvor lang tid der må gå inden der skal være truffet en afgørelse i en social sag, hvor en borger har søgt om hjælp. Fristen kan fastsættes som en generel frist inden for hver sagstype.

Der er i loven ikke givet anvisninger på, hvor korte eller hvor lange fristerne må være. Det er kommunalbestyrelsernes opgave at fastsætte fristerne ud fra, hvordan kommunens samlede ressourcer bedst anvendes.

Loven indeholder heller ikke anvisninger på, fra hvilket tidspunkt fristerne begynder at løbe. Hovedreglen er, at fristen løber fra det tidspunkt, hvor borgeren indgiver sin ansøgning, eller fra det tidspunkt, hvor forvaltningen er klar over eller burde være klar over, at en borger har brug for hjælp.

Sagsbehandlingsfristerne er forskellige alt efter sagsområdets kompleksitet.

Det kan for nogle hjælpemidler betyde længere sagsbehandlingstider for borgerne, idet der kan være behov for at indhente oplysninger fra eksterne parter, eksempelvis læger, speciallæger, badagister og politi som kan forlænge sagsbehandlingstiden.

Det er sjældent, at en sag ikke er behandlet før sagsbehandlingsfristens udløb.

Såfremt sagsbehandlingsfristerne ikke kan overholdes, skal borgeren skriftligt have besked herom samt have oplyst, hvornår borgeren kan forvente en afgørelse.

Endvidere skal fristerne offentliggøres. Offentliggørelsen vil ske ved opslag på Egedal Kommunes hjemmeside.

Sagsbehandlingsfristerne for 2022

Der er ingen ændringer i sagsbehandlingsfristerne for 2022. Sagsbehandlingsfristerne for 2022 er vedlagt sagen for bilag.

Konsekvenser for budgettet

Sagen har ingen bevillingsmæssige konsekvenser.

Borgerdialog

Seniorrådet og Handicaprådet skal høres, og deres svar forventes fremlagt på Social- og Sundhedsudvalget den 1. december 2021.

Beslutning i Social- og Sundhedsudvalget den 01-12-2021

Vicky Holst Rasmussen (A) og Helle Anna Elisabeth Nielsen (Løsgænger) deltog ikke i sagens behandling. Anbefalet.

Beslutning i Økonomiudvalget den 15-12-2021

Anbefalet.

Beslutning i Byrådet den 22-12-2021

F stillede følgende ændringsforslag: at praktisk hjælp ændres fra 30 arbejdsdage, til 15 arbejdsdage, og at aflastende hjælp i hjemmet/afløsning af ægtefælle eller nære pårørende ændres fra 30 arbejdsdage til 15 arbejdsdage.

Der blev stemt om ændringsforslaget.

For stemte: B, F og Bettina Zarp med i alt 3 stemmer

Imod stemte: A, C, I, O, V, B og Niels Lindhardt Johansen (L) med i alt 13 stemmer

Helle Anne Elisabeth Nielsen (U) undlod at stemme

4 var fraværende: Ib Sørensen (A), Hamad Mahmoud (A), Ulrik John Nielsen (L) og Jacob Peter Loessl (U)

Der blev stemt om indstilling som anbefalet af Social- og Sundhedsudvalget.

For stemte: A, C, I, O, V og Helle Anne Elisabeth Nielsen (U) med i alt 15 stemmer

Imod stemte: B og F med i alt 2 stemmer

4 var fraværende: Ib Sørensen (A), Hamad Mahmoud (A), Ulrik John Nielsen (L) og Jacob Peter Loessl (U)

Godkendt.

Bilag

Sagsbehandlingsfrister 2022

Høringssvar fra Handicaprådet - Sagsbehandlingsfrister for trænings-, hjælpemiddel-, pleje og omsorgsområdet for 2022

Høringssvar fra Seniorrådet - Sagsbehandlingsfrister for trænings-, hjælpemiddel-, pleje og omsorgsområdet 2022

Punkt 8: Årlig godkendelse af tilsynspolitik for personlig pleje og praktisk hjælp - beslutning

21/20271

Beslutningstema

På baggrund af Servicelovens § 151c, stk. 3 skal tilsynspolitikken for tilbud efter Servicelovens § 83, revideres og godkendes politisk mindst en gang årligt.

Kompetence til afgørelse

Social- og Sundhedsudvalget – Økonomiudvalget – Byrådet.

Indstilling

Administrationen indstiller, at revidering af tilsynspolitik for personlig pleje og praktisk hjælp godkendes.

Sagsfremstilling

Borgere, som har et nedsat fysisk og/eller psykisk funktionsniveau, og som har behov for hjælp til personlig pleje, praktisk hjælp og madservice, får denne hjælp bevilget efter Servicelovens § 83.

Hjælpen til borgerne leveres af leverandører, som har indgået kontrakt med og er godkendt af Egedal Kommune, i henhold til Servicelovens § 91.

Egedal Kommune har en forpligtelse til at føre tilsyn med om hjælpen til borgerne udføres efter hensigten. For at sikre størst muligt objektivitet i tilsynet har Administrationen valgt at lave en aftale omkring tilsynene, med en ekstern leverandør.

Kommunen skal have en tilsynspolitik, der danner rammen om tilsyn med tilbud efter Servicelovens § 83. Tilbuddene omfatter:

- Personlig pleje
- Praktisk hjælp (herunder vaskeriservice og indkøbsordning)
- Madservice

Det er leverandører af denne hjælp, som Byrådet, efter Serviceloven § 151c stk. 1, har pligt til at føre tilsyn med. Dette er for at sikre, at deres tilbud løses i overensstemmelse med de, af Byrådet, vedtagne kvalitetsstandarder, jf. Serviceloven § 139.

Tilsynsforpligtigheden gælder både overfor den kommunale leverandør og de private leverandører.

Ifølge Serviceloven § 151c stk. 3 skal tilsynspolitikken revideres og godkendes mindst én gang årligt. Det sker sammen med den årlige godkendelse af kvalitetsstandarderne for trænings-, hjælpemiddel-, pleje- og omsorgsområdet. Tilsynspolitikken skal ligeledes offentliggøres.

Resultaterne af tilsynene fremlægges samlet for Social- og Sundhedsudvalget én gang årligt, med mindre der er forhold i tilsynene, der kræver hurtigere politisk orientering og/eller handling.

Revidering af tilsynspolitikken

Der er ikke foretaget ændringer i tilsynspolitikken for 2022. Tilsynspolitikken for 2022 er vedlagt sagen som bilag.

Konsekvenser for budgettet

Sagen har ingen bevillingsmæssige konsekvenser.

Borgerdialog

Seniorrådet og Handicaprådet høres, og deres svar forventes fremlagt på Social- og Sundhedsudvalget 1. december 2021.

Beslutning i Social- og Sundhedsudvalget den 01-12-2021

Vicky Holst Rasmussen (A) og Helle Anna Elisabeth Nielsen (Løsgænger) deltog ikke i sagens behandling. Anbefalet.

Beslutning i Økonomiudvalget den 15-12-2021

Anbefalet.

Beslutning i Byrådet den 22-12-2021

Godkendt.

Bilag

Tilsynspolitik for personlig pleje og praktisk hjælp 2022

Høringssvar fra Handicaprådet - Årlig godkendelse af tilsynspolitik for personlig pleje og praktisk hjælp

Høringssvar fra Seniorrådet - Årlig godkendelse af tilsynspolitik for personlig pleje og praktisk hjælp

Punkt 9: Mellekommunale takster 2022 på det specialiserede socialområde - beslutning

21/20316

Beslutningstema

På baggrund af Servicelovens § 174 skal Byrådet fastsætte mellemkommunale takster for 2022 på det specialiserede socialområde.

Kompetence til afgørelse

Social- og Sundhedsudvalget – Økonomiudvalget – Byrådet.

Indstilling

Administrationen indstiller, at takstoversigten for 2022 godkendes.

Sagsfremstilling

Takstoversigten for 2022 indeholder takster på fem udfører enheder: Egedal Kommunes Bo- og Aktivitetscenter (EKBA), Botilbud socialpsykiatri, Udrednings- og afklaringsstilbud Broen, Egedal Rusmiddelteam og Egedal Ungehus.

Takster anvendes til opkrævning hos kommuner, der køber pladser/ydelser på de kommunale tilbud i Egedal Kommune på det specialiserede socialområde.

Taksterne er fastsat ud fra normeringer pr. plads og det vedtagne budget 2022. Takstberegningen sker ud fra de gennemsnitlige, langsigtede, indirekte og direkte udgifter for tilbuddene, i henhold til bekendtgørelse om omkostningsbaserede takster for kommunale tilbud (LBK 1017 af 19. august 2017) samt de styringsaftaler, der er udarbejdet i Kommunernes Kontaktråd (KKR).

Nedenstående beskrives forudsætningerne for beregningerne af taksterne.

Botilbud EKBA

Formålet med den eksisterende takststruktur er at sikre sammenhæng mellem de enkelte takst kategorier, og de leverede ydelser.

Takstmodellen på EKBA består af 12 takster, som afspejler varierede støttebehov og indsatser. Takstmodellen er bygget op omkring forskellige ydelsepakker, som består af et timespænd med en angivelse af et antal borgerrelaterede timer. Timespændet giver personalet på EKBA mulighed for at variere støtten inden for det angivne timespænd. Dette er en fordel, da en beboers behov kan variere fra uge til uge. Støttetimer kan ikke 'spares op' til senere brug.

Taksterne består af en fast del til drift og nattevagt og en variabel del til støttetimer, med mulighed for at tilkøbe en ekstra nattevagt. Det er dermed antallet af støttetimer, som differentierer taksterne fra hinanden.

Der sker aktivitetmæssige ændringer på EKBA, i takstberegningerne, i forhold til 2021. Eksempelvis er der 2 færre pladser på et tilbud, i forhold til 2021, og der er sket en større forskydning af borgere, der kræver mere støtte end tidligere.

Ændringerne i taksterne skyldes disse forhold, og har ingen betydning for ydelser eller støttetimer over for borgerne.

Solisttilbud

Takstfastsættelsen på Solisttilbuddene er faldet markant, i forhold til 2021, på baggrund af driftsmæssig optimering, hvor ressourcerne anvendes bedre. På Kirkeengen 1 og 2 er taksterne faldet med henholdsvis ca. 2.400 kr./døgn og 900 kr./døgn. På Brederødvej er taksten faldet med knap 500 kr./døgn.

Udrednings- og afklaringsstilbud Broen

Omkostningerne for Udrednings- og afklaringsstilbud Broen er blevet opdateret. Det har betydet, at taksten procentuelt stiger med mere end KL's pris- og lønfremskrivning.

Dette skyldes dels, at ejendomsudgifter i form af el, vand og varme ikke tidligere var medtaget i takstberegningerne, og dels, at antallet af borgere og de samlede omkostninger, der indgår i beregningerne, er meget små tal. En lille ændring i omkostningerne vil således have en stor effekt på taksten, procentuelt.

Ændringerne i taksterne skyldes disse forhold og har ingen betydning for ydelser eller støttetimer over for borgerne.

Egedal Ungehus

Tilbuddet er blevet øget med 1 ungeplads. Da det kun er de variable omkostninger der bliver påvirket af denne aktivitetsmæssige ændring, falder taksten i forhold til 2021.

De øvrige tilbud er pris- og lønfremskrevet med KL's pris- og lønfremskrivning 2021-2022.

Ændringerne i taksterne har ingen betydning for ydelser eller støttetimer over for borgerne.

Konsekvenser for budgettet

Sagen har ingen bevillingsmæssige konsekvenser.

Beslutning i Social- og Sundhedsudvalget den 01-12-2021

Vicky Holst Rasmussen (A) og Helle Anna Elisabeth Nielsen (Løsgænger) deltog ikke i sagens behandling.
Anbefalet.

Beslutning i Økonomiudvalget den 15-12-2021

Anbefalet.

Beslutning i Byrådet den 22-12-2021

Godkendt.

Bilag

Takstblad 2022

Punkt 10: Plejeboligplan - orientering

21/21234

Beslutningstema

I forbindelse med arbejdet med opførelse af nyt plejecenter orienteres udvalget om det videre arbejde med udmøntning af kommunens plejeboligplan.

Kompetence til afgørelse

Planudvalget/Social- og Sundhedsudvalget – Økonomiudvalget – Byrådet.

Indstilling

Administrationen indstiller, at orienteringen om det videre arbejde med udmøntning af kommunens plejeboligplan tages til efterretning.

Sagsfremstilling

Med etableringen af 78 nye plejeboligpladser på Hyrdevænget i 2023 samles demens-pladserne på det nye plejecenter, ud fra betragtninger om at give de ældre gode fysiske rammer og en optimal kvalitet i plejen.

På fællesmøder i Social- og Sundhedsudvalget og Planudvalget er det tidligere drøftet, hvilke muligheder der kan arbejdes med at sikre en hensigtsmæssig kapacitetsudnyttelse på ældre, handicap og psykiatriområdet, når det nye plejecenter Hyrdevænget står færdig og borgere med demens overflyttes. Efterfølgende er Byrådet den 12. marts 2021 orienteret om det videre forløb, hvorefter der er arbejdet videre med at løse udfordringen omkring tomgangsleje som følge af flytning af demenspladser fra hhv. Solkrogen og Engbo (i alt 33) til det nye plejecenter i god dialog med boligorganisationerne. Endvidere at der bliver arbejdet videre med etablering af 8 Autisme Spektrum Forstyrrelser (ASF) boliger.

Administrationen har derfor fortsat arbejdet med at finde hensigtsmæssige løsninger for Solkrogen og Engbo og risici for tomgangsleje i 2023, samt afdække mulig løsning for ASF området:

- At løse udfordringen omkring tomgangsleje som følge af flytning af de demente borgere fra Solkrogen og Engbo til Hyrdevænget
- Etablere 8-10 ASF boliger.

Administrationen har søgt løsninger, der giver den størst mulige fleksibilitet i forhold til at imødekomme de behov, vi ser fremadrettet på ældre- og det specialiserede socialområde, og samtidig er økonomisk mest fordelagtige for kommunen.

Administrationen har i samarbejde med boligselskaberne afsøgt muligheder vedr. ommærkning af boligerne og/eller ombygning til andre målgrupper. Samlet er konklusionen imidlertid, at det ikke er muligt.

Administrationen vurderer, at det vil være mere hensigtsmæssigt, at kommunen overtager boligerne som kommunale almene boliger. Det giver bedre fleksibilitet i forhold til at udnytte kapaciteten ud fra et helhedsperspektiv og finde nye målgrupper til de to afdelinger såfremt boenhederne overtages. Administrationen vil derfor arbejde videre med en købsproces, da mulighederne for en hensigtsmæssig løsning er begrænset, så længe boligerne ligger i alment regi.

Boligselskaberne er positive indstillet over for en salgsproces som dog forinden skal godkendes i de respektive beboerorganer i boligselskaberne.

Først herefter kan administrationen forelægge en politisk sag vedrørende køb. Forud herfor kræves desuden afdelingsbestyrelsernes formelle godkendelse og en vurdering af de samlede udgifter forbundet hermed.

Foreløbig proces- og tidsplan:

1. Dialog vedrørende betingelserne for et køb, jf. almenlovens § 27, stk. 2 (december 2021).
 2. Godkendelse i Byrådet og afdelingsbestyrelser (januar 2022).
 3. Boligselskaberne udarbejder en proces for køb og håndterer sagen frem til overdragelse (1. december 2021 - 1. januar 2023).
- Afklaring af gæld hos kreditforeninger, LBF m.m.
 - Godkendelse af salg i de beboervalgte fora.
 - Udskillelser fra eksisterende boligafdelinger.

- Udarbejdelse af salgsdokumenter.
- Tinglysning og udmatrikulering m.m.
- Opgørelse af hensatte midler til flerårigt vedligehold, som følger afdelingen i kommunalt regi.

4. Formel overdragelse (forventet overdragelse 1. januar 2023).

Administrationen forventer, at processen vil tage ca. ét år, da det forudsættes, at overdragelsen sker uden behov for anden myndighedsgodkendelse, og at afdelingerne drives videre som ældre- og handicapboliger.

Fakta på de 2 afdelinger

Solkrogen, beliggende på Damgårdsparken 42-44, er en selvstændig demens afdeling, der er ejet af Venbo og administreret af Boligkontoret Danmark. Kommunen har anvisningsret til boligerne. Solkrogen består af 17 boliger og et samlet boligareal på 941,1 m². Hertil kommer et serviceareal på 82 m². Der er på nuværende tidspunkt en restgæld på ca. 9,14 mio. kr.

Engbo, beliggende Carl Hansens Alle 51, er en selvstændig demens afdeling, der er ejet af ØAB og administreret af DAB. Kommunen har anvisningsret til boligerne. Engbo består af 16 boliger og et samlet boligareal på 1.058 m². Herudover er der et serviceareal på 42 m². Der er på nuværende tidspunkt en restgæld på ca. 7,8 mio. kr.

Konsekvenser for budgettet

Ved et eventuelt køb aftales omkostningsfordelingen mellem parterne.

Den endelige omkostning er endnu ikke endeligt opgjort. Det skal desuden bemærkes, at der i Investeringsplanen 2028 er afsat midler til muligt køb eller nybyg af boliger. Ved overtagelse til kommunal almen, vil der ikke skulle betales tomgangsleje for ledige boliger.

Borgerdialog

Der har været dialog med interesseorganisationer og boligorganisationer i forhold til mulig placering af andre målgrupper i Solkrogen og Engbo. Endvidere har der været afholdt dialogmøder med bruger- og pårørende organisationer, herunder Seniorråd, Handicapråd og Autismeforeningen. Desuden har administrationen orienteret om en mulighed for at etablere inklusionsboliger i en art ”opgangsfællesskab” i de kommende små billige boliger, der er ved at blive bygget i Stenløse, ligeledes for borgere med autisme.

Beslutning i Social- og Sundhedsudvalget den 01-12-2021

Vicky Holst Rasmussen (A) og Helle Anna Elisabeth Nielsen (Løsgænger) deltog ikke i sagens behandling.
Taget til efterretning.

Beslutning i Planudvalget den 02-12-2021

Taget til efterretning.

Beslutning i Økonomiudvalget den 15-12-2021

Taget til efterretning.

Beslutning i Byrådet den 22-12-2021

Taget til efterretning.

Punkt 11: Tilskud til pasning af eget barn - beslutning

21/18609

Beslutningstema

På baggrund af Byrådets vedtagelse af Budget 2022-2025, skal de administrative rammer for udbetaling af tilskud til pasning af eget barn besluttes.

Kompetence til afgørelse

Familieudvalget – Økonomiudvalget – Byrådet.

Indstilling

Administrationen indstiller, at udvalget godkender, at:

1. Ordningen for tilskud til pasningen af eget barn træder i kraft den 1. januar 2022.
2. Varighed for modtagelse af tilskud er minimum to måneder, og maksimalt et år.
3. Tilskud til pasning af eget barn gives for hele måneder, dvs. startdatoen er den 1. i måneden, og slutdatoen er den sidste dag i måneden.
4. Tilskudstaksten justeres ift. bruttodriftsudgiften for et vuggestuebarn, så forholdet holdes konstant over årene.
5. De reviderede retningslinjer for privat pasning i Egedal Kommune godkendes.

Sagsfremstilling

Baggrund

Byrådet besluttede i december 2018 at udfase muligheden for, at familier i Egedal kunne få tilskud til pasning af egne børn fra den 1. januar 2019. Ordningen blev i daværende år brugt af 28 familier med forskellige varighed.

Med budget 2022-25 genindføres muligheden for at forældre kan få tilskud til pasning af egne børn i alderen 24 uger, og op til 2 år og 11 måneder. Muligheden genindføres for at imødekomme familiernes ønske om et sammenhængende familieliv.

Betingelser for at modtage tilskud til pasning af egne børn

Et tilskud til pasning af egne børn er et alternativ til at få sit barn optaget i et dagtilbud. Forældre kan derfor ikke, samtidig med at de modtager tilskud til pasning af egne børn, have det samme barn optaget i et dagtilbud efter dagtilbudslovens § 19 og § 21 eller modtage tilskud til privat pasning efter dagtilbudslovens § 80.

Den forælder, der ansøger om tilskud, kan bl.a. ikke modtage tilskud samtidig med, at han/hun modtager offentlig overførselsindkomst eller har en arbejdsindtægt. Det er samtidig en betingelse, at ansøgeren har opholdt sig i landet i 7 ud af de seneste 8 år, og har tilstrækkelige dansk kundskaber til at kunne udvikle barnets dansksproglige kompetence. Kriterierne for at kunne søge tilskud er udfoldet i bilag 1, Retningslinjer for børnepasning i Egedal Kommune, afsnit 7.

Da sagen endelig behandles ultimo december vil eventuelle ansøgninger først blive behandlet efter nytår. Ordningen træder i kraft pr. 1. januar 2022, men da ansøgningerne først kan behandles i januar, kan der gives godkendelse med tilbagevirkende kraft.

Varighed for modtagelse af tilskud

Af dagtilbudsloven § 88 fremgår det, at Byrådet skal fastsætte varigheden for udbetaling af tilskuddet, inden for en ramme af minimum otte uger og maksimalt et år. Administrationen anbefaler, at varigheden følger denne ramme, da det giver familien en øget grad af frihed til at ansøge ud fra den enkelte families aktuelle behov.

Den samlede tilskudsperiode pr. barn kan maksimalt deles i to, og må samlet set ikke overstige den fastsatte maksimumsperiode, jf. dagtilbudsloven. Der kan derudover maksimalt udbetales tilskud til tre børn pr. husstand.

Regulering af tilskudstaksten

Tilskud til pasning af egne børn må maksimalt udgøre 85 pct. af kommunens nettodriftsudgifter til en alderssvarende daginstitutionsplads. Den vedtagne takst for 2022 udgør 3.489 kr. pr. måned, svarende til ca. 31 pct. af bruttodriftsudgiften for en vuggestueplads.

Administrationen anbefaler, at taksten reguleres løbende, således den fremadrettet udgør 31 pct. af den vedtagende bruttodriftsudgift for en vuggestueplads.

Tilsyn

Kommunen er ikke, jf. dagtilbudsloven, forpligtet eller berettiget til at føre tilsyn med familier, som benytter ordningen. Kommunalbestyrelsen har dog en generel forpligtelse til at føre tilsyn med de forhold, som børn og unge i kommunen lever under. Dette gælder, hvad enten forældre får tilskud til at passe deres egne børn eller ikke, og udøves normalt, for mindre børns vedkommende, i forbindelse med sundhedsplejens besøg eller ved kontakten til et dagtilbud. Få kommuner fører tilsyn med ordningen.

Med afsæt i befolknings sammensætningen i kommunen, sundhedsplejens samarbejde med familierne samt omfang og varighed af ordningen, er det administrationens vurdering at der ikke bør iværksættes yderligere tilsyn med ordningen.

Genindførelse af tilskud til pasning af eget barn betyder, at gældende retningslinjer for privatpasning er opdateret med et afsnit vedrørende retningslinjer for tilskud til pasning af eget barn. Se bilag 1.

Konsekvenser for budgettet

Tilskuddet i 2022 er ved budgetforlig 2022-25, fastsat til 3.489 kr. om måneden. Det svarer til ca. 31 pct. af bruttodriftsudgiften for et vuggestuebarn.

Beslutning i Familieudvalget den 02-12-2021

Anbefalet.

Beslutning i Økonomiudvalget den 15-12-2021

Anbefalet.

Beslutning i Byrådet den 22-12-2021

Godkendt.

Bilag

Retningslinjer for børnepasning - november 2021

Punkt 12: Godkendelse af Beskæftigelsesplan 2022 - beslutning

21/18873

Beslutningstema

På baggrund af de beskæftigelsespolitiske mål for 2022 samt drøftelse i Kultur- og Erhvervsudvalget den 9. august 2021 om indsatser på udvalgte dele af beskæftigelsesområdet skal det besluttes, om Beskæftigelsesplan 2022 kan godkendes.

Kompetence til afgørelse

Kultur- og Erhvervsudvalget – Økonomiudvalget - Byrådet.

Indstilling

Administrationen indstiller, at Beskæftigelsesplan 2022 godkendes.

Sagsfremstilling

Det følger af lovgivningen, at kommunen skal udarbejde en beskæftigelsesplan. Beskæftigelsesplanen er den overordnede plan for, hvordan Jobcenteret i samarbejde med andre aktører vil tilrettelægge den beskæftigelsesrettede indsats.

Beskæftigelsesplanen giver både en status på ledighedsudviklingen i kommunen og sætter samtidig rammerne for beskæftigelsesindsatsen i 2022. Rammerne tager udgangspunkt i beskæftigelsesministerens ministermål, suppleret af fem lokale mål udpeget af kommunen.

Kultur- og Erhvervsudvalget har på mødet den 9. august 2021 drøftet indsatser på udvalgte dele af beskæftigelsesområdet med henblik på at sætte retning for beskæftigelsesindsatsen i 2022. På mødet udpegede udvalget tre initiativer, som er indarbejdet i Egedal kommunes beskæftigelsesplan.

Ministermål for 2022:

- Alle ledige skal have en værdig sagsbehandling
- Flere ledige skal opkvalificeres
- Flere flygtninge og familiesammenførte skal være selvforsørgende
- Flere personer med handicap skal i beskæftigelse
- Virksomhederne skal sikres den nødvendige og kvalificerede arbejdskraft

For at ovenstående mål kan indfries redegøres der i beskæftigelsesplanen for, hvilke konkrete indsatser, der skal tilrettelægges for at sikre indfrielsen af de udmeldte mål.

Alle ledige skal have en værdig sagsbehandling

Borgeren bliver mødt med respekt og forståelse for den specifikke situation, som borgeren befinder sig i.

Sagsbehandlingen er konstruktiv og med fokus på, at borgeren kommer tættere på arbejdsmarkedet. Medarbejderne bliver løbende opkvalificeret og får styrket deres kompetencer i forhold til at kunne matche jobåbninger.

Flere ledige skal opkvalificeres

For at matche udbud og efterspørgsel på arbejdskraft fokuserer jobcentret løbende på at opkvalificere og tilpasse de lediges faglighed til det aktuelle arbejdsmarked. I opkvalificeringen er der blandt andet fokus på at udvikle de lediges faglige, sociale og sproglige kompetencer. Konkret lægger beskæftigelsesplanen op til, at flere borgere skal påbegynde uddannelse indenfor SOSU området, ansættelse af unge fritidsjobbere på plejecentre, igangsættelse af et særligt forløb for borgere i 50+ segmentet samt et kontinuerligt samarbejde med uddannelsesinstitutioner og øvrige arbejdsmarkedsaktører.

Flere flygtninge og familiesammenførte skal være selvforsørgende

Denne gruppe af borgere har ofte flere specifikke udfordringer, når det kommer til at få foden ind på arbejdsmarkedet. Forløbet "Nærmere mod målet" skal være med til at afdække, hvilke ressourcer og barrierer som borgere med anden etnisk baggrund måtte have og bringe dem tættere på selvforsørgelse. Derudover benyttes Integrationsgrunduddannelsen (IGU), som er en 2-årig uddannelse, der kombinerer lønnet praktik på en virksomhed med skoleundervisning, herunder dansk undervisning.

Flere personer med handicap skal i beskæftigelse

Jobcenteret har fokus på såvel fysiske som psykiske udfordringer hos borgerne. Der er udpeget nøglepersoner, der med specialiseret viden indenfor lovgivningen på området, vil have fokus på handicapområdet. Derudover samarbejdes med forskellige aktører om at matche borgere med relevante brancher – eksempelvis matches borgerne med autisme med IT-branchen, hvilket tidligere har givet gode resultater.

Virksomhederne skal sikres den nødvendige og kvalificerede arbejdskraft
Kombinationen af et grundigt kendskab til det lokale arbejdsmarked samt muligheden for at tilbyde kvalificeret arbejdskraft, er forudsætningen for at levere god service til virksomhederne. Jobcenteret iværksætter løbende opkvalificeringsforløb indenfor områder med jobåbninger, indgår i dialog med virksomhederne samt hjælper virksomhederne med at finde nye medarbejdere. Som noget nyt vil Jobcenteret udarbejde et katalog over, hvilke fagligheder, der er tilgængelige blandt de ledige, som sendes direkte til virksomhederne. Jobcenteret deltager ligeledes i det tværkommunale rekrutteringssamarbejde Nordsjællands Rekrutteringsservice (NRS).

Lokale mål for 2022:

Egedal Kommune har også opstillet følgende lokale beskæftigelsesmål:

Lokalmål 1: Sygemeldte borgere i Egedal Kommune

- 25 % af de sygemeldte borgere i Egedal Kommune skal være delvist raskmeldte.

Lokalmål 2: Fra ledig til iværksætter

- Fokus på at promovere muligheden for at starte som iværksætter i Jobcenteret.

Lokalmål 3: Større valgfrihed til de langtidsledige

- Større valgfrihed til de langtidsledige – den enkelte borger får selv indflydelse på hvilke indsatser, der skal til for at få dem i job.

Lokalmål 4: Etablering af socialøkonomisk virksomhed i Egedal Kommune

- Call om interesse for etablering af socialøkonomisk virksomhed i Egedal Kommune.

Lokalmål 5: DI-erhvervsundersøgelse

- Jobcenter Egedal vil være blandt de 10 bedste kommuner i Region Hovedstaden når det kommer til samarbejdet med de lokale virksomheder.

Konsekvenser for budgettet

Sagen har ingen bevillingsmæssige konsekvenser.

Beslutning i Kultur- og Erhvervsudvalget den 29-11-2021

Anbefalet.

Beslutning i Økonomiudvalget den 15-12-2021

Anbefalet.

Beslutning i Byrådet den 22-12-2021

Godkendt.

Bilag

Udkast til Beskæftigelsesplan 2022

Punkt 13: Rammeaftale mellem kommunen og de almene boligorganisationer om udlejning og anvisning af almene familieboliger i Egedal Kommune - beslutning

21/16333

Beslutningstema

På baggrund af ”Rammeaftale mellem kommunen og de almene boligorganisationer om udlejning og anvisning af almene familieboliger i Egedal Kommune” skal det besluttes, om rammeaftalen kan godkendes og indgås. Den forgående rammeaftale på området er udløbet og den nye rammeaftale kan træde i kraft 1. januar 2022 og løbe til 31. januar 2025.

Kompetence til afgørelse

Økonomiudvalget - Byrådet

Indstilling

Administrationen indstiller, at ”Rammeaftale mellem kommunen og de almene boligorganisationer om udlejning og anvisning af almene familieboliger i Egedal Kommune” godkendes med henblik på at indgå rammeaftalen.

Sagsfremstilling

”Rammeaftale mellem kommunen og de almene boligorganisationer om udlejning og anvisning af almene familieboliger i Egedal Kommune” har til formål at sikre:

1. En social bred beboersammensætning i den enkelte boligafdeling, der medvirker til at afdelingen er velfungerende, ved at udleje efter særlige kriterier.
2. At Egedal Kommune har mulighed for at løse de boligsociale opgaver, der betinger, at man kan anvise til almene boliger under hensyntagen til behovene i boligstørrelse og pris, og at det sker med hensyntagen til beboersammensætningen.

Det er administrationens vurdering, at aftalen lever op til formålene. Se bilag ”Rammeaftale mellem kommunen og de almene boligorganisationer om udlejning og anvisning af almene familieboliger i Egedal Kommune”.

Konsekvenser for budgettet

Sagen har ingen bevillingsmæssige konsekvenser.

Borgerdialog

Ej relevant

Beslutning i Økonomiudvalget den 15-12-2021

Anbefalet.

Beslutning i Byrådet den 22-12-2021

Godkendt.

Bilag

Rammeaftale 2022-2025 Egedal Kommune og boligorganisationer_Endelig.pdf

Punkt 14: Frigivelse af rådighedsbeløb til anlægsprojekter - beslutning

21/20773

Beslutningstema

På baggrund af revideringen af Investeringsplan2028, som blev vedtaget med budgetaftalen for 2022-2025, skal der træffes beslutning om frigivelse af rådighedsbeløb til anlægsprojekter i 2021.

Kompetence til afgørelse

Planudvalget - Økonomiudvalget – Byrådet.

Indstilling

Administrationen indstiller, at:

1. 4 mio. kr. af rådighedsbeløbet på investeringsoversigten for 2021 til ”Nedbringelse af efterslæb på kommunale bygninger” frigives
2. 12,3 mio. kr. af rådighedsbeløbet på investeringsoversigten for 2021 og 2022 til ”Plejeboliger og botilbud” frigives
3. 4,1 mio. kr. af rådighedsbeløbet på investeringsoversigten for 2021 til ”Nye lokaler hjemmeplejen Ølstykke” frigives.

Sagsfremstilling

Med Budget 2022, som blev vedtaget af Byrådet den 6. oktober 2021, blev budget til nedbringelse af efterslæb på kommunale bygninger for yderligere 4 mio. kr. i 2021 godkendt. Dertil blev rådighedsbeløb på 2,5 mio. kr. til plejeboliger og botilbud fremrykket fra 2022 til 2021 og frigivet med budgetaftalen.

Administrationen har påbegyndt arbejderne med de nye bygningsvedligeholdelsesprojekter, det nye plejecenter, Hyrdevænget, og de nye lokaler til hjemmeplejen i Ølstykke, og rådighedsbeløb til projekterne i 2021 søges derfor frigivet med denne sag.

1. I alt 4 mio. kr. til vedligeholdelseefterslæb, jf. indstillingspunkt 1, søges frigivet til projekterne:
 - a. Børnehuset Hindbærvangen. Vedligehold.
 - b. SFO Stengårdsskolen. Tagrenovering.
 - c. Stenløse Idrætsanlæg - Hal 2. Tagrenovering.
 - d. Slagslunde Skole. Tagrenovering på hal og omklædning.
2. Der er tidligere frigivet rådighedsbeløb for samlet 1,4 mio. kr. til projektet ”Plejeboliger og botilbud”, hvor der nu er frigivet yderligere 2,5 mio. kr. med budgetaftalen for 2022-2025. Det resterende rådighedsbeløb i 2021 og 2022 på i alt 12,3 mio. kr. ønskes frigivet til det igangværende arbejde med Hyrdevænget.

De nye lokaler i Tofteparken til hjemmeplejen i Ølstykke skrider frem og hele rådighedsbeløbet på 4,1 mio. kr. ønskes således frigivet.

Konsekvenser for budgettet

Sagen har ingen bevillingsmæssige konsekvenser for budgettet, da rådighedsbeløb på hhv. 4 mio. kr., 12,3 mio. kr. og 4,1 mio. kr. er afsat i investeringsoversigten for 2021 og 2022 under investeringsplanens spor Bygningsvedligeholdelse, Plejeboliger og botilbud og Øvrige investeringer. Anlægsbevillingerne vedrører frigivelse af de allerede afsatte rådighedsbeløb.

Borgerdialog

Borgerne inddrages og informeres ved de konkrete projekter.

Beslutning i Planudvalget den 02-12-2021

Anbefalet.

Beslutning i Økonomiudvalget den 15-12-2021

Anbefalet.

Beslutning i Byrådet den 22-12-2021

Godkendt.

Punkt 15: Ny daginstitution i Smørum - beslutning

21/16851

Beslutningstema

På baggrund af Byrådets beslutning i forbindelse med vedtagelsen af Budget 2022-2025 om at etablere en ny daginstitution i Smørum skal Planudvalget godkende placering af den nye institution.

Kompetence til afgørelse

Planudvalget – Økonomiudvalget - Byrådet.

Indstilling

Administrationen indstiller, at:

1. Udvalget beslutter, hvilken placering den nye dagsinstitution i Smørum skal have.
2. Tilførsel af midler til etablering af vej til institutionen indgår som forslag i forbindelse med budgetforhandlingerne i 2022.

Sagsfremstilling

Byrådet vedtog den 6. oktober 2021 i forbindelse med Budget 2022 – 2025 at placere en ny daginstitution i Smørum med plads til otte grupper. Budgettet for institutionen er 50 mio. kr., hvilket giver en institution tilsvarende Fantasihaven i Smørum. Fantasihaven består af ca. 1600 m² byggeri på et grundareal på ca. 7.500 m². En væsentlig udfordring ved afsøgningen af lokaliteter er, at arealet skal være tilgængeligt for kommunens byggeri relativt hurtigt og kræver yderligere økonomi til for eksempel vejtilslutninger.

Administrationen har på baggrund af denne beslutning gennemført en vurdering, der opgør fordele og udfordringer ved fire forskellige lokaliteter i Smørum ud fra fem vurderingskriterier:

1. Bykvalitet
2. Byggeri til tiden
3. Trafikforhold
4. Pædagogisk vurdering
5. Pris – herunder bygge- og ekstraudgifter.

De fire placeringsmuligheder er:

1. Sødalen (Åkandehaven 5) - boldbane ved Balsmoseskolen
2. Syd for Oticon – parkareal ved Ung Egedal/Hindbærvangen 220
3. Alpegården i Kildedal Bakke projektet
4. Søagergrunden

Der vil for alle fire placeringsmuligheder være udgifter til vejføringer og parkering. Prisen for ekstra vejføringer, cykelstier m.v. er på følgende niveau vurderes for mulighed 1, 2 og 4 at kunne rummes inden for den samlede bevilling. For placeringsmulighed nr. 3, vil der skulle findes en samfinansiering med byudviklingsmidler.

For alle fire placeringer gælder desuden, at de vil kræve lokalplanlægning, som kan give udfordringer for den samlede tidsplan.

Der forelægges i det nye år en sag om principper for udformning og indretning af den nye institution. Derudover vil der blive afsøgt mulighed for privat eller selvejende drift af ny daginstitution.

De fire placeringer kan ses her:



Nedenfor gennemgås de fire lokaliteter nærmere:

1. Sødalen (Åkandehaven 5), boldbane ved Balsmoseskolen



Billede: Placering af 7.500 m² grundareal til ny permanent daginstitution. Kortet viser endvidere igangværende projekter i området; den midlertidige pavillon til daginstitution, midlertidige genhusningspavilloner for Irishavens gårdhavebebyggelse samt en ny bålhytte ved søen i parken.

Bykvalitet

Sødalen er et kommunalt ejet areal på ca. 8000 m². Der er en igangværende lokalplanproces i forbindelse med skolebyggeriet på området, hvori institutionen kan indgå/indarbejdes. På arealet placeres der en midlertidig daginstitution med plads til tre grupper.

Projektet vil passe ind i områdets karakter med institutionsformål og en grøn struktur. Området er tæt på offentlig transport med bus fra både Frugtvangen og Blomsterhaven, men der er trafikale udfordringer ift. adgangen fra Åkandehaven og krydsende cyklistier. Der skal analyses nærmere ift. de mange cykelstier, der omkranser det grønne areal og skolen, som måske resulterer i omlægning af cykelstier at skabe bedre balance i området. Et byggeri vil dog fratage lokalområdet og skolen et grønt areal, herunder skolens boldbaner. Der må derfor forventes lokal modstand mod projektet. Der er aktuelt 24 borgerhenvendelser i forbindelse med igangsætning af lokalplanarbejdet om placeringen af midlertidig pavillon til daginstitution. Indsigelserne går bl.a. på, at Smørum mister et populært rekreativt areal med

beskyttet natur, søen i parken. Dog kan man indtænke dele af institutionens friarealer som en del af resten af det grønne areal, og derfor kan man i nogen grad opveje, at institutionen optager så meget areal.

Byggeri til tiden

Skolebyggeriet på Balsmoseskolen følger en stram tidsplan, og lokalplanprocessen er tilpasset denne. Daginstitutionen i området blev i første omgang oplyst til at skulle være øst for Fritidscentret Sødalen, i en størrelsesorden af 6-800 m² og med henblik på at kunne sikre, at såfremt den midlertidige skulle gå hen at blive permanent, så vil der være mulighed for dette. Det er også på baggrund af denne oplysning, at muligheden for daginstitution blev indarbejdet i sagsfremstillingen for igangsættelse af lokalplanen. Det er nu øget til 1.600 m² byggeri på anden placering og inddragelse af ca. 7.500 m² til daginstitution. Et større projekt må forventes at forlænge tidsplanen for lokalplanen på grund af behov om yderligere undersøgelser, som potentielt kan forsinke skoleprojektet.

Trafikforhold

Muligheden for plads til indretning af p-pladser langs Åkandehave skal undersøges, skolen forventes ligeledes skulle have tilført flere p-pladser. Trafikafviklingen for skole og dagsinstitution skal løses i sammenhæng med eksisterende stisystem, som kræver nærmere analyse af om enkelte stisystemer skal omlægges. Hele det grønne areal af skolen er omkranset af cykelstier, så enkelte kunne måske nedgraderes. Der anlægges en midlertidig adgangsvej til byggeplads i den toårige anlægsperiode for skolebyggeriet.

Nuværende trafiktal kendes ikke for Åkandehaven men hele området, som Åkandehaven vejforsyner, genererer cirka 900 bilture på en hverdag baseret på Vejdirektoratets turrater. Det vurderes derfor ikke, at placeringen af en daginstitution i Sødalen vil medføre problemer ift. trafikmængder.

Pædagogisk vurdering

Boldbaner og grønt areal bruges meget af Balsmoseskolen både i undervisningen og i pauser, da Balsmoseskolen ellers har begrænset adgang til udendørs arealer. Samtidig er det ikke i dette nærområde, der er behov for ekstra kapacitet på dagtilbudsområdet. En placering i dette område vil på den anden side give mulighed for tæt samarbejde mellem dagtilbud og skole og i umiddelbar nærhed etableres tre midlertidige dagtilbudsgrupper, der vil kunne overgå til nyopført dagtilbud.

Pris – herunder bygge- og ekstraudgifter

Ved etablering af vejadgang fra Åkandehaven vil det blive nødvendigt med en mindre forlægning af den eksisterende cykelsti umiddelbart nord for Åkandehaven, ligesom der skal etableres en stikker stikrydsning. Det vurderes, at udgifterne til dette udgør cirka 500.000 kr. alt inkl.

Afhængig af jordens beskaffenhed i forhold til niveauet af blød bund, kan det i værste fald blive nødvendigt at anlægge daginstitution ved hjælp af pilotering. Det vil i så fald kunne gøre projektet væsentligt dyrere. Der vil kunne udføres jordbundsprøver for cirka 100.000 kr., som vil kunne klarlægge jordens beskaffenhed i forhold til bebyggelse.

2. Syd for Oticon – parkareal ved Ung Egedal/Hindbærvangen 220



Billede: Forslag til placering af 7.500 m² grundareal for institutionsformål ved Erantishaven vist med turkis skravering

Bykvalitet

Der kan være synergieffekt ved at samle institutioner et centralt sted i byen. Der er allerede et veludbygget vej- og stinet til området samt offentlig transport på Erantishaven. Området er et ældre boligområde, som er fuldt udbygget med parcel- og rækkehuse, og behovet for en ny institution i området anses at være mindre end ved de nye byudviklingsområder omkring Kildedal Station. Parkområdet indgår i en større grøn struktur af parkanlæg og moser gennem Smørum. Ved at inddrage et stort areal af parkområdet til institutionsformål fratages borgere og de eksisterende institutioner et stort rekreativt areal. Institutionens friarealer kan dog indtænkes landskabeligt sammen med parkens resterende areal, og eventuelt være åben for borgere uden for institutionens åbningstid.

Byggeri til tiden

Arealet er omfattet af en ældre lokalplan fra 1997, der udpeger området til offentlig park. En daginstitution kræver derfor et nyt plangrundlag og et kommuneplantillæg.

Området er ikke kulturarvsareal, ligesom der heller ikke er registreret hverken fredede eller ikke-fredede fortidsminder i området. Området grænser dog op til kulturarvsarealet, der omkranser Kong Svends Høj. Der forefindes flere ikke-fredede fortidsminder i nærheden af området, hvorfor en arkæologisk screening anbefales, da evt. fund af kulturarv/fortidsminder kan forsinke byggeriet.

Trafikforhold

Der er mulighed for etablering af ny vejadgang langs Erantishaven, men det skal dog bemærkes, at der findes et busstoppested, som sætter begrænsninger for etablering af vejadgang, medmindre det flyttes.

Erantishaven har jf. en trafiktælling fra 2019 et trafiktal på 2.600 køretøjer i løbet af en hverdag. Dette svarer omtrent til en spidstimebelastning på 300 køretøjer. Erantishaven er i dag udstyret med fartdæmpere, hvor vejen indsnævres til ét spor skiftevis i hver side. Denne typer fartdæmpere anbefales ikke, når spidstimebelastningen overstiger 300 køretøjer, hvilket etableringen af en daginstitution i området må formodes at medføre. Når der samtidig også tages højde for, at byudvikling ved Kildedal Bakke må formodes at medføre yderligere trafik på Erantishaven, anbefales det ikke at tilføre vejen mere trafik.

I forbindelse med at fartdæmpere langs Erantishaven evt. skal fjernes, vil den kørte hastighed stige til omkring 50 km/t, hvilket kan medføre, at Miljøstyrelsens anbefalede grænseværdier for vejstøj ift. beboelse ikke længere kan overholdes. Såfremt denne placering vælges, må det derfor anbefales, at det også medfører en ændring af vejens udstyr langs Erantishaven og Hindbærvangen.

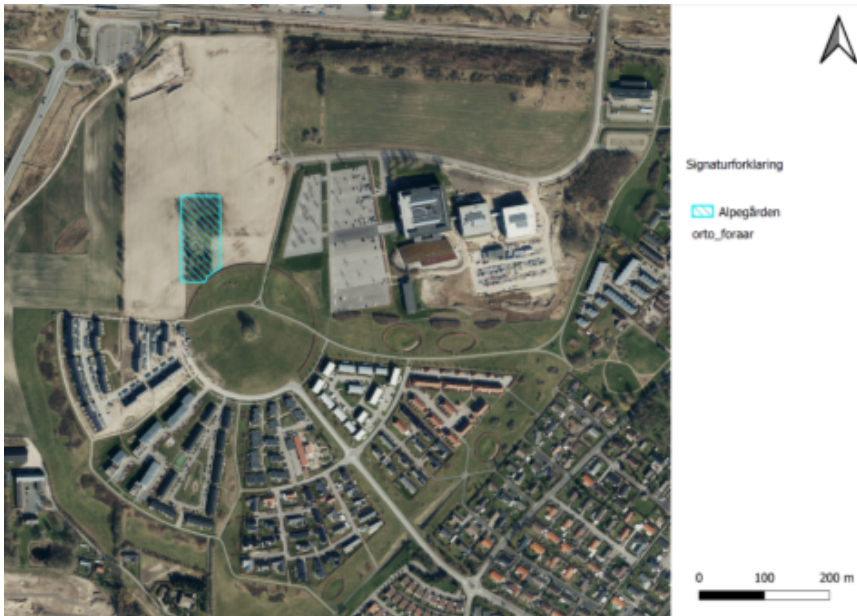
Pædagogisk vurdering

Dette er et nærområde, hvor der ses behov for ekstra kapacitet på dagtilbudsområdet, hvilket vil være logistisk at foretrække for forældre. Denne placering vil give et dagtilbud gode muligheder for ture for de helt små børn i den resterende del af parken og samarbejde med nærtliggende andet dagtilbud.

Pris – herunder bygge- og ekstraudgifter

Området består i den nuværende situation af et grønt parkområde med et stisystem. Såfremt der bygges i området, vil stisystemet skulle omlægges, ligesom der kan forventes mindre udgifter til tilpasning af vejinfrastruktur. Disse udgifter forventes at udgøre cirka 700.000 kr. alt inkl.

3. Alpegården - i forslag til kommuneplanrammeområde BE-2 (Kildedal Bakke-projektet)



Billede: Placering af ca. 7.500 m² grundareal til daginstitutionsformål på den nu nedrevne Alpegårdens grundareal her vist med turkis skravering.

Bykvalitet

På grunden er der eksisterende beplantning, som kan indgå i institutionens udearealer. Arealet ligger i et byudviklingsområde uden andre daginstitutioner, hvilket allerede i dag gør, at den aktuelle efterspørgsel kan fylde pladserne op. Alpegårdsarealet åbner desuden mulighed for reservation til endnu en daginstitution, når behovet opstår. Alpegårdsarealet er placeret centralt i området, hvilket giver liv i området og mulighed for funktion som lokalt mødested. På området er der mulighed for direkte adgang til offentlige grønne arealer, hvilket giver øget mulighed for pædagogiske aktiviteter uden for ejendommen.

Byggeri til tiden

Byggeri på arealet vil kræve udarbejdelse af lokalplan og rammelokalplan for Kildedal Bakke-området.

Det kan forsinke byggeriet, at det kan være svært at finde en regnvandshåndteringsløsning på grund af terrænets udformning og overfladevands naturlige afstrømning ned af bakken mod Værebros Å systemet, som ikke må påregnes at kunne håndtere mere vand.

Hele byudviklingsområdet ved Kildedal Bakke er frigivet efter arkæologisk screening med undtagelse af netop Alpegården, som ikke er blevet screenet, hvilket anbefales, såfremt der skal bygges her.

Trafikforhold

Området er ikke vejforsynet, og det vil derfor være nødvendigt at etablere en lille del af den kommende vejforbindelse, som ventes etableret i Kildedal Bakke projektet mellem Kongeåsen og Kildedal Station. Der tages i den forbindelse udgangspunkt i Viatrafiks vej- og trafikanalyse fra området, hvor de udarbejdede skitseforslag er udgangspunkt for beregning af anlægsudgifter for to forskellige løsninger.

Da der etableres en ny vej til denne placering, giver det også meget friere rammer for etablering af vejadgang, stikrydsninger, vejens udformning med mere, ligesom vejinfrastrukturen allerede ved anlægs af daginstitution kan forberedes til videre byudvikling ved Kildedal Bakke. Det vurderes ikke, at trafik til og fra daginstitutionen vil have en indflydelse på den generelle trafikafvikling i området.

Pædagogisk vurdering

Placeringen i umiddelbar nærhed af Kildedal Station gør det nemt logistisk for pædagogisk personale at komme dertil. Dette kan influere positivt på rekrutteringen. Dette er et nærområde, hvor der ses behov for ekstra kapacitet på dagtilbudsområdet, hvilket vil være logistisk at foretrække for forældre.

Pris – herunder bygge- og ekstraudgifter

En placering her kræver ekstra anlægsudgifter til vejtilslutning. Der er i den forbindelse undersøgt to forskellige forslag til vejtilslutning. De to løsninger fremgår herunder:



Billedet til venstre: Forslag A – Vejtilslutning Kongeåsen-Alpegården

Billedet til højre: Forslag B – Vejtilslutning Kongeåsen-Kongebakken

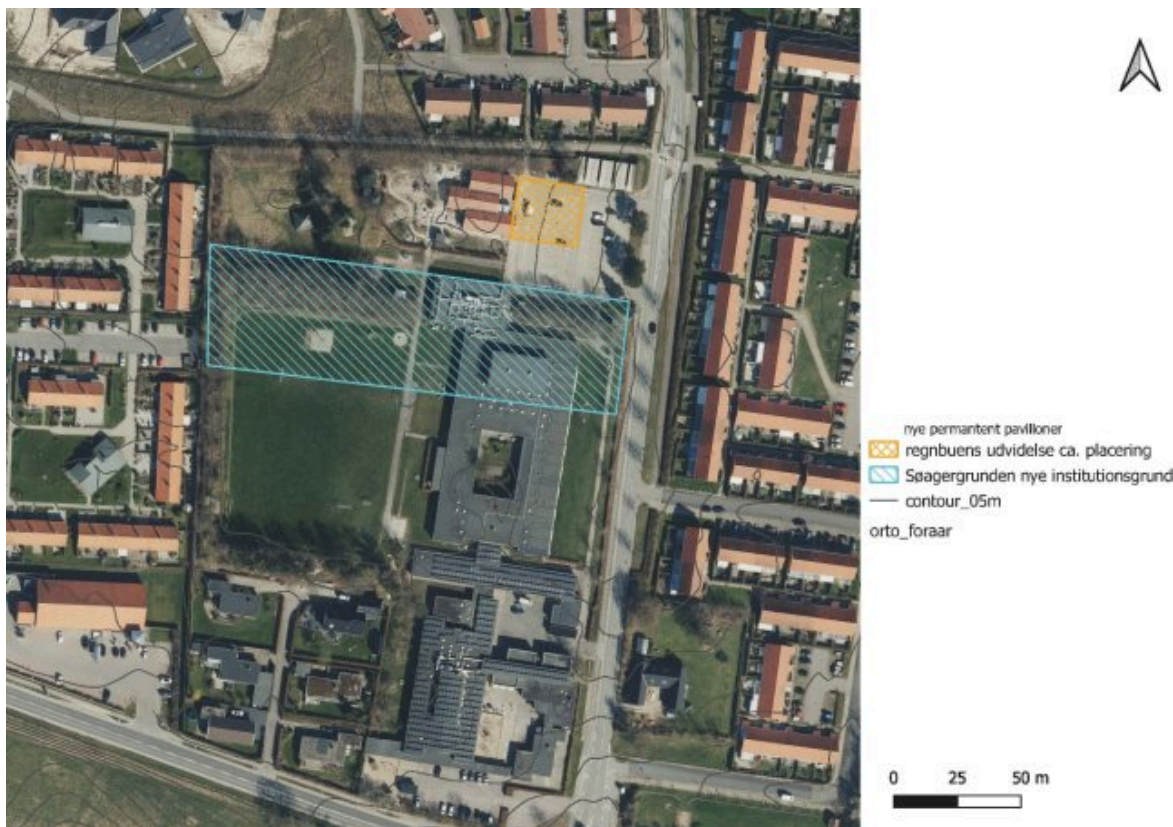
Fælles for begge løsninger er, at anlægsudgifterne inkluderer alle forventelige udgifter ifm. vejanlæg (herunder også administration, rådgivning, projektering, usikkerhed, byggeplads og interne ressourcer).

Løsning A koster cirka 8.000.000 kr.

Løsning B koster cirka 17.000.000-17.500.000 kr.

Der er tale om vejløsninger med bred tværprofil, der kan rumme alle de elementer, som vejen ventes at have behov for. Det er derfor ikke utænkeligt, at vejen kan bygges billigere, såfremt der vælges en anden tværprofil. Det vurderes derimod ikke som værende sandsynligt, at prisen overstiger ovenstående.

4. Søagergrunden



Bykvalitet

Søagergrunden er et kommunalt ejet areal på ca. 33.000 m². Der er på grunden knap 7.500 m² bygninger fra den tidligere Søagerskole, som er planlagt til nedrivning.

Projektet vil kunne passe ind i områdets karakter sammen med eksisterende institution Regnbuen nord for området og med mulighed for grønne udearealer og med mulighed for at anvende den eksisterende gymnastiksal (som ikke nedrives). Projektet vil dog kræve en ny lokalplan for hele Søagergrunden og en sammentænkning af anvendelse for resten af arealet. Administrationen anbefaler, at potentialerne på Søagergrunden bør klarlægges i en proces, der vil forsinke tidsplanen for en ny daginstitution i Smørum. Dette ifald der ikke arbejdes videre med den nye lokalplan for grunden.

Byggeri til tiden

Der er i oktober 2021 vedtaget en lokalplan, som muliggør omdannelse til et nyt boligområde. Lokalplanen er udarbejdet på baggrund af en længere proces om en samlet udviklingsplan for området. Hvis lokalplanen tages op igen på grund af et ønske om institutionsbyggeri eller der er andre væsentlige ændringer kan udviklingsaftalen ophæves.

Trafikforhold

Det er endnu ikke afklaret, hvorvidt den eksisterende tilkørsel til parkeringsarealet i den nordøstlige ende af Søagergrunden kan anvendes. Ved parkeringspladsen ligger i dag en eksisterende daginstitution (Regnbuen), som udvides midlertidigt og dermed optager en del af omtalte parkeringsareal. Det er derfor usikkert, om den eksisterende tilkørsel kan anvendes til en ny daginstitution, da dette også afhænger af placeringen af evt. parkeringsareal til en kommende institution. Det eksisterende parkeringsareal kan, på grund af Regnbuens udvidelse, ikke anvendes til en ny daginstitution. Der opstilles derfor to scenarier for vejforsyning af evt. ny daginstitution på Søagergrunden:

1. Eksisterende vejadgang kan genanvendes
2. Der skal etableres en helt ny vejadgang.

Fælles for begge scenarier er, at der skal krydses en dobbeltrettet cykelsti, som løber langs vestsiden af Råbrovej. I det tilfælde, at der skal etableres en ny vejadgang vil denne cykelsti også skulle tilpasses denne.

Trafikken på Råbrovej udgør omtrent 2.800 køretøjer i et hverdagsdøgn efter nedlæggelsen af skolen. Som følge af byudvikling i Smørum, ventes dette tal at stige med cirka 1.000 køretøjer til knap 4.000 køretøjer i et hverdagsdøgn. Råbrovej har en fin stand og vejens udstyr svarer omtrent til øvrige primære lokalveje i Smørum. Det vurderes derfor ikke, at en ny daginstitution på Søagergrunden vil give anledning til trafikale problemer på Råbrovej eller øvrige omkringliggende veje.

Pædagogisk vurdering

Børnehuset Regnbuen, der grænser op til Søagerskolen, vil i foråret stå klar med plads til yderligere tre børnegrupper. Behovet for ny daginstitutionskapacitet er koncentreret omkring nybyggeriet i området ved Kildedal Bakke og Smørum Vest, og der ses derfor ikke behov for ekstra institutionsplads ved Søagergrunden. Hvis der etableres daginstitution på stedet, vil der kunne etableres samarbejde med den nærliggende daginstitution. Det bemærkes derudover, at den eksisterende hal på Søagerskolen vil kunne fungere som et supplement, men ikke en fast del af en daginstitution.

Pris – herunder bygge- og ekstraudgifter

Der er en mindre bygning nord for den nuværende hal, som aktuelt bruges til udskoling – kaldet ”Exiten”. Denne bygning skal enten nedrives eller ombygges til institutionsformål. Såfremt den nedrives, skal der regnes med en udgift på ca. 0,5 mio. kr. Bygningen er indrettet pt med klasselokaler og få toiletter og vil skulle gennemgå en gennemgribende ombygning, såfremt den skal bruges til daginstitution. Dette vurderes ikke at være billigere end et nybyggeri.

For så vidt angår forsyningsforhold er administrationen i gang med at sikre forsyning til daginstitutionen Regnbuen. Dette vil umiddelbart kunne udvides til en ny daginstitution.

Såfremt der etableres en helt ny vejadgang med en sikker krydsning af den dobbeltrettede cykelsti, vil ekstraudgifterne udgøre cirka 500.000 kr. alt inkl. Kan den eksisterende vejadgang anvendes, vil ekstraudgifter til vejadgang være stærkt begrænsede og ligge i intervallet 0-100.000 kr. Tilpasningen skal også ses i sammenhæng med den øvrige anvendelse af Søagergrunden og er pt ikke tænkt ind i denne vurdering.

Disse ekstraudgifter indeholder alene de udgifter, der ligger uden for en daginstitutions areal – Det vil sige de tilpasninger, der skal laves til den eksisterende infrastruktur. Etablering af vejadgang og parkeringsplads på selve grunden er ikke indeholdt i dette overslag.

Øvrige undersøgte områder

Arbejdsgruppen har i den indledende screening af egnede placeringer i Smørum taget udgangspunkt i en bruttoliste på otte lokaliteter, hvoraf fire er fravalgt i dette notat.

De fire øvrige placeringer er:

1. Kildedal Bakke – i forslag til kommuneplanramme BE 38
2. Kildedal Bakke – i forslag til kommuneplanramme BE 2, nordligst i området, ved Kildedal st.
3. Smørum Vest – område A2 – tørbassin
4. Smørum Vest – område A3

Konsekvenser for budgettet

Etablering af daginstitution i Kildedal Bakke vil medføre, at kommunen skal gennemføre og betale for byggemodning, hvortil der skal allokeres midler til etablering af vej frem til dagsinstitutionen. Omfanget af midler til byggemodning afhænger af den valgte placering.

Der er på nuværende tidspunkt vurderet et behov på 8 mio. kr. til en vejforsyning til institutionen i Kildedal Bakke-projektet inklusiv alle forventelige udgifter, som skal anvendes i 2023 og 2024. Beslutning om vejføring i området indgår i den samlede rammelokalplan for området, som politisk behandles i sommeren 2022.

Tilførsel af midler til etablering af vej til institutionen indgår som forslag i forbindelse med budgetforhandlingerne i 2022.

Borgerdialog

Afhængigt af valg af placering, vil der blive tilrettelagt en proces for borgerdialog, så lokalsamfundet kan blive inddraget i den videre planlægning.

Beslutning i Planudvalget den 02-12-2021

Niels Lindhardt Johansen (L) og Ulrik John Nielsen (L) stillede forslag om, at placering nr. 1 (Sødalen, Åkandehaven 5) og nr. 2 (syd for Oticon) udtages af sagen.

Forslaget anbefalet.

Under indstillingspunkt 1 blev der stemt om placering nr. 3 (Alpegården, Kildedal Bakke).
For stemte: Ib Sørensen (A), Ole B. Høvøre (V) og Hamad Mahmoud (A) med i alt 3 stemmer.
Imod stemte: Niels Lindhardt Johansen (L) og Ulrik John Nielsen (L) med i alt 2 stemmer.

Placering nr. 3 (Alpegården, Kildedal Bakke) anbefalet.

Lokallisten Ny Egedal ønskede følgende mindretalsudtalelse: Lokallisten Ny Egedal stemmer imod en beslutning om at udpege Alpegården, Kildedal Bakke som eneste mulighed for en placering, idet Søagergrunden også indgår i de videre overvejelser om placering, da det nye byråd skal revurdere den fremtidige anvendelse af Søagergrunden.

Indstillingspunkt 2 anbefalet.

Beslutning i Økonomiudvalget den 15-12-2021

Anbefalet som indstillet af Planudvalget.

At der vælges placering nr. 3 Alpegården, Kildedal Bakke

At midler til etablering af vej til institutionen indgår i budgetforhandlingerne i 2022.

Beslutning i Byrådet den 22-12-2021

Der blev stemt om indstillingen som anbefalet af Planudvalget.

For stemte: A, C, I, V, O og med i alt 12 stemmer

Imod stemte: B, F, L og Helle Anne Elisabeth Nielsen (U) med i alt 5 stemmer

4 var fraværende: Ib Sørensen (A), Hamad Mahmoud (A), Ulrik John Nielsen (L) og Jacob Peter Loessl (U)

Godkendt

At der vælges placering nr. 3 Alpegården, Kildedal Bakke.

At midler til etablering af vej til institutionen indgår i budgetforhandlingerne i 2022.

Lokallisten Ny Egedal, F, B og Helle Anne Elisabeth Nielsen (U) ønskede følgende mindretalsudtalelse: vi stemmer imod en beslutning om at udpege Alpe-gården, Kildedal Bakke som eneste mulighed for en placering, idet Søagergrunden også indgår i de videre overvejelser om placering, da det nye byråd skal revurdere den fremtidige anvendelse af Søagergrunden.

Punkt 16: Endelig vedtagelse af Lokalplantillæg 02 - Ølstykke Skyttehal - beslutning

20/24517

Beslutningstema

På baggrund af den afholdte offentlige høring skal det besluttes, om lokalplantillæg 02 - Ølstykke Skyttehal kan vedtages endeligt.

Kompetence til afgørelse

Planudvalget – Økonomiudvalget – Byrådet.

Indstilling

Administrationen indstiller, at:

1. Lokalplantillæg 02 vedtages endeligt og bekendtgøres efter planlovens bestemmelser.
2. Administrationen bemyndiges til at foretage redaktionelle ændringer.

Sagsfremstilling

Planforslaget blev behandlet på Byrådets møde den 29. september 2021.

Planforslaget har været i offentlig høring i perioden fra den 4. oktober 2021 til og med den 1. november 2021. I høringsperioden er der indkommet 4 høringssvar fra foreninger og berørte parter. Oversigt over samtlige høringssvar samt administrationens bemærkninger fremgår af bilag 1.

De indkomne forslag og idéer omfatter i hovedtræk følgende punkter:

- Ønske om at ændre energi og varmforsyning fra naturgas til fjernvarme.
- Ønske om at ændre byggefeltet for skyttehallen.

Administrationen finder at høringssvarene handler om forhold, som:

- bygherren afklarer under byggemodningen
- vedrører udviklingen af Ølstykke Idrætsområde

Energi og varmforsyning

Administrationen har fra start baseret projektet på, at energi og varmforsyning til skyttehallen sker fra badmintonhallens eksisterende naturgasanlæg.

Idet produktionsforslaget om ”Udbygning af fjernvarmeforsyningsområdet med bæredygtig fjernvarme i Ølstykke og Stenløse” ikke har været vedtaget, er fjernvarmeforsyning ikke skrevet ind som mulighed for lokalplanforslaget.

Administrationen har ved tidligere projekt ved udvidelse af Ølstykkehallen i 2021 forespurgt om mulighed for tilslutning af fjernvarme, hvor Fjernvarmen oplyste, at området først ville være forsynet med fjernvarme i 2026.

Administrationen er i dialog med Fjernvarmen om en tidligere fjernvarmeforsyning i området og dermed overvejelser om en tidligere tilslutning til skyttehallen.

Byggefelt

Administrationen har defineret byggefeltet for skyttehallen i overensstemmelse med det fremtidige planarbejdet for området, hvor skyttehallen placeres parallelt langs Tranekærvej, med en sikkerhedsafstand på 7 meter til badmintonhallen og en længde på 27 meter.

På baggrund af høringssvarene foreslår administrationen at redegørelsens punkt vedrørende Energi og Varmeforsyning ændres til følgende:

1. Tillægget er foreneligt med varmforsyningsplanlægningen, hvori lokalplanområdet indgår i forsyningsområde med individuel naturgasforsyning, med senere tilslutning til fjernvarme.

Forslagene medfører ingen ændringer i lokalplantillæggets bestemmelser. Administrationen foreslår derfor, at forslagene tages med i den videre planlægning som foregår for det samlede Idrætsområde i Ølstykke med en udviklingsplan og efterfølgende lokalplan.

Konsekvenser for budgettet

Sagen har ingen bevillingsmæssige konsekvenser.

Borgerdialog

Der er tæt dialog med repræsentanter for Ølstykke Skytteforening. Der er derfor ikke afholdt et borgermøde i løbet af høringsperioden.

Beslutning i Planudvalget den 02-12-2021

Der blev stemt om indstillingen.

For stemte: Ib Sørensen (A), Ole B. Hovøre (V) og Hamad Mahmoud (A) med i alt 3 stemmer.

Imod stemte: Niels Lindhardt Johansen (L) og Ulrik John Nielsen (L) med i alt 2 stemmer.

Indstillingen anbefalet.

Lokallisten Ny Egedal ønskede følgende mindretalsudtalelse: Lokallisten Ny Egedal stemmer imod en placering på tværs af badmintonhallen, idet der ønskes en placering langs med badmintonhallen.

Beslutning i Økonomiudvalget den 15-12-2021

Anbefalet.

Beslutning i Byrådet den 22-12-2021

Venstre stillede følgende ændringsforslag: at behandlingen af sagen udskydes til mødet i januar 2022, hvor beslutningen om Toftehøjgrunden foreligger.

Der blev stemt om ændringsforslaget.

For stemte: V, A, B, C, F, I, L, O, og Helle Anne Elisabeth Nielsen (U) med i alt 17 stemmer

Imod stemte: ingen

4 var fraværende: Ib Sørensen (A), Hamad Mahmoud (A), Ulrik John Nielsen (L) og Jacob Peter Loessl (U).

Ændringsforslaget blev godkendt.

Bilag

Oversigt over hørings svar til Lokalplantillæg 02 - Skyttehal

Punkt 17: Endelig vedtagelse af Kommuneplan 2021 - beslutning

21/16338

Beslutningstema

På baggrund af den afholdte høring skal det besluttes, om Kommuneplan 2021 kan vedtages endeligt.

Kompetence til afgørelse

Planudvalget – Økonomiudvalget – Byrådet.

Indstilling

Administrationen indstiller, at:

1. Kommuneplan 2021 vedtages endeligt med nedenstående ændringer og bekendtgøres efter planlovens bestemmelser herom:
 - a) Ramme BE-38 - Ved Schæfergården udgår og arealet fastholdes i landzone
 - b) Udvidelse af BE-2 – Kildedal bakke ved Kildedal Station udlægges til erhverv i stedet for blandet byområde
 - c) Ramme E2-1 – Veksø Nord reduceres med 1 hektar
 - d) Ramme E2-3 - Egedal By Syd reduceres med 2 hektar mod det åbne land
 - e) Ramme B4-2- Etape 5 i Stenløse Syd reduceres med 4 hektar så den eksisterende gård fastholdes i landzone
 - f) Etageantal reduceres fra 5 til 4 etager i ramme C7- stationsområder i Ølstykke Stationsby
 - g) Detailhandelsramme ved Kildedal bakke hæves fra 1.000 m² til 1.200 m²
 - h) Afsnit om Klimatilpasning af Stenløse Å justeres
 - i) Afsnit om natur og Grønt Danmarkskort uddybes og præciseres
 - j) Udpegning af skovrejsning reduceres indenfor interessezonen for motorvejen
 - k) Derudover indarbejdes mindre ændringer i tekst og kort som beskrevet i bilag 1 og 3
 - l) Etageantal reduceres fra 3 til 2 etager i ramme BE-21- Søagergrunden på baggrund af konstitueringsaftalen.
2. Administrationen bemyndiges til at foretage redaktionelle rettelser.

Sagsfremstilling

Forslag til Kommuneplan 2021 med tilhørende miljøvurdering blev behandlet på byrådsmødet den 25. august 2021. Planforslaget har været i offentlig høring i perioden 27. august – 24. oktober 2021.

I høringsperioden er der indkommet 68 høringssvar. Hvidbog med resume af høringssvar samt administrationens bemærkninger og konkrete ændringer i Kommuneplan 2021 fremgår af bilag 1. Samtlige høringssvar i deres fulde længde fremgår af bilag 2. Bemærk at bilag 2 er på 196 sider.

Bolig- og Planstyrelsen skal sikre, at kommuneplanen er i overensstemmelse med de overordnede statslige interesser, og kommuneplanen kan ikke vedtages endeligt, før der er opnået enighed med styrelsen om de statslige krav.

Bolig- og Planstyrelsen har efter dialog i høringsperioden tilkendegivet, at der ikke vil være indsigelse imod Kommuneplan 2021, såfremt de aftalte ændringer indarbejdes. Herunder omfordeling af arealer hvor ramme E2-1, E2-3 og B4-2 reduceres med i alt 7 hektar således, at der er balance i netto arealudlæg, uddybning af afsnit om natur og Grønt Danmarkskort, ændring af anvendelse på arealudlæg langs Tværvej samt udpegning af uønsket skov indenfor vejinteressezone langs Frederikssundmotorvejen. Se redegørelse for de aftalte ændringer i bilag 3.

Høringssvarene vedrører i hovedsagen følgende forhold:

By, bolig og erhverv (byudvikling og nye areal udlæg)

Kildedal bakke – Ramme BE-38, BE-2 og perspektivområde vest for Tværvej
Der er mange indsigelser mod byudvikling omkring Kildedal Station, særligt de nye rammer til byudvikling samt perspektivområdet vest for Tværvej. Der er særligt bekymring omkring udsigt og trafikale forhold. Der er endvidere stillet forslag om, at hæve detailhandelsrammen fra 1.000 m² til 1.200 m². Derudover er det blevet påpeget, at de nye arealer ikke kan udlægges til støjfølsom anvendelse, med mindre det kan dokumenteres, at der kan etableres støjdæmpende foranstaltninger.

Som følge af indsigelserne udgår den foreslåede ramme BE-38 nord for Schæfergården og arealet fastholdes i landzone.

Udvidelse af BE-2 Kildedal bakke ved Kildedal Station udlægges til erhverv i stedet for blandet byområde, men arealet fastholdes til byudvikling for at sikre en sammenhængende byudvikling og en udnyttelse af områdets stationsnære beliggenhed, der sikrer at byudvikling kan understøtte den kollektive trafik.

Detailhandelsramme ved Kildedal bakke hæves fra 1.000 m² til 1.200 m².

Perspektivområdet vest for Tværvej fastholdes for at sikre en mulig fremtidig erhvervsudvikling omkring Smørum og Kildedal Station.

Kildedal Nord – Ramme BE-39

Der er mange forslag om, at den nordlige del af området friholdes for bebyggelse og fastholdes som åbent land. Der er endvidere forslag til bebyggelsens udformning, anvendelse, beskyttelse af de landskabelige og kulturhistoriske interesser og sikring af forbindelse til omgivelserne, herunder flyvestationen, Kildedal Station mv.

Der foretages ingen ændringer da afgrænsningen og udformningen af området afventer den åbne idekonkurrence, der blev indgangsat den 4. november 2021.

Egedal By Syd – Ramme E2-3

Der stilles forslag om, at arealer nord for Dam Holme friholdes for bebyggelse og anvendes til rekreativt område for Egedal By.

Som følge af indsigelsen reduceres ramme E2-3 med 2 hektar mod det åbne land.

Fortætning i Ølstykke Stationsby – Ramme C-7

Der er indsigelse mod fortætning af stationsområdet i Ølstykke Stationsby, særligt i forhold til bebyggelse i 5 etager og indpasning i forhold til omgivelserne.

Som følge af indsigelserne reduceres etageantallet fra 5 til 4 etager i ramme C7- stationsområdet i Ølstykke Stationsby.

Arealudlæg syd for Ganløse – Ramme B2-56

Der er indsigelse mod arealudlæg syd for Ganløse af hensyn til de landskabelige og kulturhistoriske værdier.

Arealudlægget fastholdes for at sikre en fremtidig lokal udbygningsmulighed i Ganløse, men som følge af indsigelsen konsekvensrettes rammen, så det sikres at den ligger udenfor beskyttelseslinjen fra det fredede fortidsminde.

Boligtyper og former

Der er stillet forslag om øget fokus på boliger til unge samt forslag om, at der ses på muligheder for etablering af boligtyper til ældre i Ledøje.

Kommuneplan 2021 lægger op til, at der etableres varierede boligtyper, så der sikres boliger til alle livets faser, dermed også boliger til unge og til ældre. Der er udlagt en del områder, hvor det er muligt at etablere tæt-lav og etageboliger, der vil sikre, at der kan etableres alternativer til parcelhuset, som i dag er den dominerende boligtype i Egedal. Høringssvar har ikke ført til ændringer.

Natur, landskab og oplevelse (Det åbne land)

Landbrug

Der er ønske om større fokus på potentialerne i det moderne landbrug, både i forhold til lokal fødevarerproduktion samt klima, bæredygtighed og miljø.

De fremsendte forslag indeholder mange perspektiver, som er taget til efterretning, og kan indgå i det fremtidige arbejde. Høringssvar har ikke ført til ændringer

Tilgængelighed og adgang til det åbne land

Det påpeges, at der ikke er adgang overalt i det åbne land og forslag om at dette præcises.

Retningslinje 3.1.2 tilrettes således, at der står, ”tilstræbes” bedre tilgængelighed i stedet for ”sikres” bedre tilgængelighed.

Natur og Grønt Danmarkskort

Der er krav om yderligere redegørelse for udpegninger til Grønt Danmarkskort, herunder arealopgørelse, udpegningsgrundlag og realisering.

Afsnit om natur og Grønt Danmarkskort uddybes og præciseres, se redegørelse i bilag 3.

Klima og bæredygtighed

Solceller i det åbne land

Der stilles forslag om, at det i kommuneplanen tilkendes, at det er muligt at opstille solceller i det åbne land.

Store dele af det åbne land i Egedal er omfattet af beskyttelsesinteresser, der er uforenlige med etablering af solcelleanlæg på barmark, såsom bevaringsværdigt landskab, kulturværdier mv.

I Kommuneplan 2021 fremgår det, at kommunen vil se på muligheden for at opstille solceller på restarealer, der er overskåret af fx infrastruktur. Egedal er således indstillet på at realitetsbehandle ansøgninger om solceller i det åbne land, og vil i den forbindelse fortage en interesseafvejning i forhold til beskyttelsesinteresser, hvorfor høringssvar ikke har ført til ændringer.

Stier

Der stilles forslag til udarbejdelse af mere detaljeret plan for etablering af stier, og der er indkommet mange ønsker om, at cykelsti mellem Slagslunde- Stenløse prioriteres.

Cykelsti mellem Slagslunde og Stenlille indgår i prioritering af stier og der arbejdes løbende med stiplanlægning.

Arealreservationer til overordnede infrastruktur

Der er indkommet en del høringssvar om arealreservation til Ring 5, både mod syd og nord, og der stilles forslag om, at kommunen tilkender, at de er imod Ring 5 i sin helhed. Der er endvidere enkelte høringssvar, der ikke ønsker Frederikssundsmotorvejens forlængelse.

Det er pålagt kommunerne at indarbejde arealreservationer til overordnet infrastruktur fra Fingerplan 2019 i deres kommuneplaner. Arealreservationen er således direkte overført fra Fingerplan 2019.

Vejinteressezone for Frederikssundsmotorvejen tilføjes til retningslinjekort 2.6 og udpegnings af skovrejsning reduceres indenfor interessezonen for motorvejen.

Parkering omkring stationerne, fokus på mobilitet og kollektivtrafik

Der stilles forslag om etablering af mere parkering omkring stationerne, der kan understøtte den kollektive trafik samt at kommunen arbejder aktivt for at fremme grøn transport og nye mobilitetsløsninger.

Der arbejdes løbende på at forbedre parkeringsmulighederne omkring stationerne og i afsnit om kvalitetskrav til byudvikling er der i retningslinje 1.10.6 fokus på mobilitet og tilgængelighed. Høringssvar har ikke ført til ændringer.

Stenløse Å

En del høringssvar påpeger, at der er truffet beslutning om, at Stenløse Å skal bevares i sit nuværende trace, og der stilles forslag om at afsnittet tilrettes.

Afsnit om klimatilpasning af Stenløse by opdateres i henhold til Byrådets beslutning.

Områder i risiko for oversvømmelse

Der stilles forslag om, at kommunen sikrer, at der ikke bygges i områder, der er udpeget til at være i risiko for oversvømmelse, samt at retningslinje 2.12.2 præciseres således, at det fremgår, at ændret anvendelse også er omfattet af krav om etablering af afværgeforanstaltninger.

Retningslinje 2.12.2 udbygges til at omfatte ændret anvendelse.

Spildevand og regnvand

Der er sendt forslag til kommunens spildevandsplan og forslag til øget fokus på håndtering af regnvand i forbindelse med byudvikling.

De fremsendte forslag er taget til efterretning og vil indgå i det fremtidige arbejde med spildevandsplan og klimatilpasningsplan.

Øvrige bemærkninger

Foruden de nævnte punkter er der indkommet en række forslag til ændringer og forbedringer af mere redaktionel karakter. Disse indarbejdes i det omfang, det er muligt og relevant.

Andre forslag og ideer der ikke direkte er en del af kommuneplanen vil endvidere indgå som input til andre planer og projekter.

Øvrige ændringer

I forbindelse med konstitueringen, efter kommunevalget 2021, er der ønsket om, at bebyggelsen på Søagergrunden max skal være 2 etager. Som følge heraf reduceres etageantal og bygningshøjde i ramme BE-21.

Sammenfattende redegørelse af miljøvurdering

På baggrund af miljøvurderingen af forslag til Egedal Kommuneplan 2021, er en del rammeområder og øvrige udpegninger tilpasset for at undgå konflikter med eksisterende udpegninger i Egedal Kommuneplan 2017. Efter modtagelse af høringssvar fra borgere samt dialog med statslige myndigheder er der foretaget yderligere ændringer af kommuneplanen for at mindske eller undgå potentielle miljøpåvirkninger. Ændringerne og betydningen for miljøvurdering fremgår af denne sammenfattende redegørelse. Se bilag 4.

Konklusionen i den sammenfattende redegørelse er, at det samlet set vurderes, at vedtagelse af Egedal Kommuneplan 2021, vil medføre en påvirkning af trafik (rammeområde BE-39), rekreative forhold (rammeområde B2-56) og kulturarv (BE-2).

Miljøvurderingen har vist, at vedtagelse af kommuneplanforslaget ikke medfører væsentlige miljøpåvirkninger, som udløser et behov for særskilt overvågning. De miljøpåvirkninger, som er identificeret, vil blive overvåget af kommunen i forbindelse med den efterfølgende planlægningsproces.

Offentlig bekendtgørelse

Administrationen vurderer, at de foreslåede justeringer er af så begrænset betydning, at der ikke er behov for en supplerende høring.

Efter den endelige vedtagelse af kommuneplanen foretager administrationen de rettelser i kort og tekst, der er afstedkommet af indsigelser og bemærkninger fra høringsperioden.

Konsekvenser for budgettet

Sagen har ingen bevillingsmæssige konsekvenser.

Borgerdialog

I forbindelse med udarbejdelse af Planstrategi 2019, blev der afholdt fire borgermøder ude i lokalsamfundene, hvor der dels blev sat fokus på den overordnede strategiske retning for Kommuneplan 2021 og dels på de lokale udviklingspotentialer.

I foråret 2020 var det endvidere muligt, at indsende forslag og ideer til Kommuneplan 2021. I den forbindelse modtog kommunen 18 forslag, lige fra generelle betragtninger om behov for nye boligtyper og former, forslag til mindre nye byudlæg til forslag om inddragelse af større nye arealer til byudvikling. Forslagene blev behandlet på planudvalgsrådet den 10. september 2020.

Forslag til Kommuneplan 2021 har været sendt i offentlig høring fra den 27. august 2021 og frem til den 24. oktober 2021.

Der blev afholdt borgermøde om forslag til Kommuneplan 2021 den 21. september 2021 i Byrådssalen på Egedal Rådhus.

Beslutning i Planudvalget den 02-12-2021

Der blev stemt om indstillingen.

For stemte: Ib Sørensen (A), Ole B. Hovøre (V) og Hamad Mahmoud (A) med i alt 3 stemmer.

Imod stemte: Niels Lindhardt Johansen (L) og Ulrik John Nielsen (L) med i alt 2 stemmer.

Indstillingen anbefalet.

Lokallisten Ny Egedal ønskede følgende mindretalsudtalelse: Lokallisten Ny Egedal stemmer imod kommuneplanforslaget og vil fremkomme med ændringsforslag til byrådsbehandlingen.

Beslutning i Økonomiudvalget den 15-12-2021

Anbefalet.

Beslutning i Byrådet den 22-12-2021

Lokallisten Ny Egedal har fremsat 35 enkeltstående ændringsforslag til indstillingen.

Borgmesteren foreslog en afstemningsproces, hvor ændringsforslagene inddeles i to temaer: 1) ændringsforslag, der vedrører fejl og præciseringer, der håndteres med redaktionelle rettelser inden offentliggørelse, og 2) ændringsforslag, der vedrører indholdet af Kommuneplanen, som der stemmes om samlet.

Der blev stemt om borgmesterens forslag til afstemningsproces.

For stemte: A, C, I, O og V med i alt 12 stemmer

Imod stemte: B, F, L og Helle Anne Elisabeth Nielsen (U) med i alt 5 stemmer

4 var fraværende: Ib Sørensen (A), Hamad Mahmoud (A), Ulrik John Nielsen (L) og Jacob Peter Loessl (U).

Afstemningsprocessen blev godkendt.

Ændringsforslag, der vedrører fejl og præciseringer – dvs. punkt 1, 3, 9, 16, 17, 18, 22, 24, 25, 32, 33, 34 og 35 – udgår, idet der er tale om fejl og præciseringer, der håndteres med redaktionelle rettelser inden offentliggørelse.

Der blev stemt samlet om ændringsforslag, der vedrører punkt 2, 4, 5, 6, 7, 8, 10, 11, 12, 13, 14, 15, 19, 20, 21, 23, 26, 27, 28, 29, 30 og 31.

For stemte: B, F, L og Helle Anne Elisabeth Nielsen (U) med i alt 5 stemmer

Imod stemte: A, C, I, O og V med i alt 12 stemmer

4 var fraværende: Ib Sørensen (A), Hamad Mahmoud (A), Ulrik John Nielsen (L) og Jacob Peter Loessl (U)

Ændringsforslaget faldt.

Der blev stemt om indstillingen som anbefalet af Planudvalget

For stemte: A, B, C, F, I, L, V, O og Helle Anne Elisabeth Nielsen (U) med i alt 17 stemmer

Imod stemte: ingen

4 var fraværende: Ib Sørensen (A), Hamad Mahmoud (A), Ulrik John Nielsen (L) og Jacob Peter Loessl (U)

Godkendt.

Bilag

Hvidbog over hørings svar til forslag til Kommuneplan 2021

Hørings svar til forslag til Kommuneplan 2021

Hvidbog over dialog med Staten vedr. forslag til Kommuneplan 2021

Sammenfattende redegørelse bilag 4_Udkast

Punkt 18: I/S Vestforbrænding - Låneramme 2022 - beslutning

21/18964

Beslutningstema

Som følge af vedtægterne for I/S Vestforbrænding skal det besluttes, om kommunen kan godkende en låneramme på 162 mio. kr. til brug for selskabets forventede investeringer i 2022.

Kompetence til afgørelse

Teknik- og Miljøudvalget – Økonomiudvalget – Byrådet.

Indstilling

Administrationen indstiller, at kommunen godkender en låneramme på 162 mio. kr. til brug for I/S Vestforbrændings forventede anlægsinvesteringer i 2022.

Sagsfremstilling

Egedal Kommune ejer sammen med 18 andre interessenter I/S Vestforbrænding. Selskabet arbejder løbende med udbygning og konsolidering af sine anlægsaktiver. De konkrete anlægsarbejder lånefinansieres gennem Kommune Kredit, jf. den kommunale lånebekendtgørelse, og belaster ikke ejerkommunernes lånerammer.

I henhold til selskabets vedtægter skal samtlige ejere formelt godkende selskabets låneramme. Selskabet har fremsendt ansøgning om godkendelse af en ramme på 162 mio. kr., der kan dække de forventede anlægsomkostninger ved selskabets anlægsprojekter i 2022. Ansøgningen og de konkrete projekter fremgår af vedlagte bilag.

Lånerammen skal anvendes til henholdsvis strategiske og driftsmæssige investeringer. De strategiske investeringer (ca. 20 mio. kr.) knytter sig til udvikling af et forprojekt om CO2 fangst, der indgår som et af flere elementer i Folketingets klimaaftale. De driftsmæssige investeringer knytter sig primært til fjernvarmeanlæggene, hvor der skal ske en række renoveringer af net og bygninger.

Projekterne er godkendt i selskabets bestyrelse, der således indestår for, at investeringerne er nødvendige og økonomisk hensigtsmæssige. Administrationen har vurderet projekterne og ikke fundet noget der kunne anses for uhensigtsmæssigt i forhold til planlægningen på affalds- og energiområdet i øvrigt. På den baggrund skal administrationen anbefale, at lånerammen godkendes.

I/S Vestforbrænding er oprettet efter styrelseslovens § 60, hvor interessenterne hæfter solidarisk, dog således at konkrete lån optages med pro rata hæftelse, hvor den enkelte kommune alene hæfter svarende til sin ejerandel.

Egedal Kommunes ejerandel udgør ca. 4,6 %, hvormed kommunen vil hæfte direkte for ca. 7,5 mio. kr., hvis den samlede låneramme udnyttes. Pro rata hæftelsen svarer til de lånegarantier, som kommunen yder til f.eks. Egedal Fjernvarme A/S.

Pro rata hæftelsen har, efter selskabets opfattelse, den juridiske konsekvens, at kommunerne ikke skal opkræve provision i forbindelse med garantistillelser. Spørgsmålet er ikke endeligt afklaret af lovgiver, herunder prøvet ved EU domstolen. Indtil spørgsmålet måtte blive endeligt afklaret, vil administrationen anbefale, at selskabets juridiske vurdering af spørgsmålet tages til efterretning.

Der vedlægges en samlet oversigt, der viser kommunens hæftelser for lån optaget af I/S Vestforbrændingen. Oversigten fremgår i bog 2 side 107-109.

Konsekvenser for budgettet

Sagen har ingen bevillingsmæssige konsekvenser.

Beslutning i Teknik- og Miljøudvalget den 01-12-2021

Anbefalet.

Beslutning i Økonomiudvalget den 15-12-2021

Anbefalet.

Beslutning i Byrådet den 22-12-2021

Godkendt.

Bilag

Bilag til ansøgning

Anmodning om godkendelse af låneramme 2022

Garantioversigt

Punkt 19: I/S Vestforbrænding - Låneramme - Etape C i Lyngby-Taarbæk - beslutning

21/18967

Beslutningstema

Som følge af vedtægterne for I/S Vestforbrænding skal det besluttes, om kommunen kan godkende en låneramme på 215 mio. kr. til brug for selskabets færdiggørelse af Etape C forbundet med udbygningen af fjernvarmeforsyningen i Lyngby-Taarbæk Kommune.

Kompetence til afgørelse

Teknik- og Miljøudvalget – Økonomiudvalget – Byrådet.

Indstilling

Administrationen indstiller, at kommunen godkender en låneramme på 215 mio. kr. til brug for I/S Vestforbrændings færdiggørelse af Etape C i Lyngby-Taarbæk Kommunes fjernvarmeforsyning.

Sagsfremstilling

Egedal Kommune ejer sammen med 18 andre interessenter I/S Vestforbrænding. Selskabet har i årene 2010-12 udarbejdet en varmeplan, der bl.a. omfatter udbygning af fjernvarmeforsyningen i Lyngby-Taarbæk Kommune. Planen blev på daværende tidspunkt godkendt af selskabets bestyrelse og dermed i ejerkredsen.

De to første dele af udbygningen (Etape A og B) blev påbegyndt i årene 2013-15 og er nu stort set afsluttet. Selskabet har derfor besluttet at igangsætte Etape C, der samlet set forventes at omfatte anlægsarbejder for op til 215 mio. kr.

Selskabet ønsker at finansiere de konkrete anlægsarbejder gennem låneoptagelse i Kommune Kredit. I henhold til selskabets vedtægter skal samtlige ejere godkende selskabets lånerammer. Selskabet har fremsendt ansøgning om en samlet låneramme på 215 mio. kr. Ansøgningen og de konkrete projekter fremgår af vedlagte bilag. Det bemærkes, at selskabets låneoptagelse ikke belaster ejerkommunernes lånerammer, jf. den kommunale lånebekendtgørelse.

Projekterne omfattet af Etape C er godkendt i selskabets bestyrelse, der således indestår for, at investeringerne er nødvendige og økonomisk hensigtsmæssige.

Administrationen bemærker, at den fortsatte udbygning af fjernvarmeforsyningen, understøtter arbejdet med nedbringelse af CO2 udledningen, gennem en gradvis udfasning af opvarmningen med fossile brændstoffer (naturgas).

Samtidig vil den fortsatte udbygning, alt andet lige, understøtte en hensigtsmæssig prisdannelse på fjernvarmen i selskabets naturlige forsyningsområde, hvilket vil komme alle nuværende og kommende fjernvarmekunder til gode. På den baggrund skal administrationen anbefale, at lånerammen godkendes.

I/S Vestforbrænding er oprettet efter styrelseslovens § 60, hvor interessenterne hæfter solidarisk, dog således at konkrete lån optages med pro rata hæftelse, hvor den enkelte kommune alene hæfter svarende til sin ejerandel. Egedal Kommunes ejerandel udgør ca. 4,6 %, hvormed kommunen vil hæfte direkte for ca. 9,9 mio. kr., hvis den samlede låneramme udnyttes. Pro rata hæftelsen svarer til de lånegarantier, som kommunen yder til f.eks. Egedal Fjernvarme A/S.

Pro rata hæftelsen har, efter selskabets opfattelse, den juridiske konsekvens, at kommunerne ikke skal opkræve provision i forbindelse med garantistillelser. Spørgsmålet er ikke endeligt afklaret af lovgiver, herunder prøvet ved EU domstolen. Indtil spørgsmålet måtte blive endeligt afklaret, vil administrationen anbefale, at selskabets juridiske vurdering af spørgsmålet tages til efterretning.

Der vedlægges en samlet oversigt over kommunens hæftelser for lån optaget af I/S Vestforbrændingen.

Konsekvenser for budgettet

Sagen har ingen bevillingsmæssige konsekvenser.

Beslutning i Teknik- og Miljøudvalget den 01-12-2021

Anbefalet.

Beslutning i Økonomiudvalget den 15-12-2021

Anbefalet.

Beslutning i Byrådet den 22-12-2021

Godkendt.

Bilag

Anmodning om godkendelse af låneramme på 215 mio. kr.

Specifikation af anlægsprojekt

Garantioversigt

Punkt 20: Almene vandværker takster 2022 - Smørumovre, Stenløse, Ganløse A.M.B.A, Veksø, Hove Overdrev Vandværker - beslutning

21/19023

Beslutningstema

Det skal besluttes, om de fremsendte forslag til anlægs- og driftsbidrag 2022 fra Smørumovre, Stenløse, Ganløse A.M.B.A, Veksø og Hove Overdrev Vandværker kan godkendes.

Kompetence til afgørelse

Teknik- og Miljøudvalget – Økonomiudvalget – Byrådet.

Indstilling

Administrationen indstiller, at anlægs- og driftsbidrag for Smørumovre, Stenløse, Ganløse A.M.B.A, Veksø og Hove Overdrev Vandværker godkendes.

Sagsfremstilling

Ifølge vandforsyningsloven skal de private almene vandværker én gang årligt indstille anlægs- og driftsbidrag til politisk godkendelse hos kommunalbestyrelsen i den kommune, hvor drikkevandet forbruges. Administrationen har i august 2021 bedt vandværkerne om at fremsende forslag til anlægs- og driftsbidrag.

Anlægsbidraget er et engangsbeløb ved tilslutning og består normalvis af tre dele: Et hovedanlægsbidrag, et forsyningsledningsbidrag og et stikledningsbidrag.

- Hovedanlægsbidragets størrelse baseres på, hvor meget en forbrugers andel i hovedanlægget er værd ud fra en gennemsnitsbetragtning. Udregning af hovedanlægsbidraget hviler således på de opgjorte værdier i vandværkets seneste godkendte regnskab.
- Forsyningsledningsbidraget fastsættes, så det afspejler en forbrugers bidrag til det nye forsyningsledningsnet, som den nye forbruger tilkøbes. Forsyningsledningsbidraget beregnes således som en samlet vurderet pris for det nye forsyningsledningsnet delt ud på antallet af mulige nye forbrugere. De nye forbrugere betaler solidarisk og udifferentieret ved tilkobling.
- Stikledningsbidraget afspejler de faktiske omkostninger til etablering af en stikledning med ventiler, vandmåler, stophane og evt. en målerbrønd.

Driftsbidraget er en forbrugsafgift pr. m³ plus et eventuelt fast bidrag.

Driftsbidraget skal fastsættes således, at vandværket får sine udgifter dækket, samt evt. bidrage til opsparing til nært forestående investeringer i anlægget eller afbetaling af lån. Hvilke udgifter vandværkerne må dække over driftsbidraget er bestemt i vandforsyningslovens § 52 a.

Administrationen vurderer, at Smørumovre Vandværk, Stenløse Vandværk, Ganløse Vandværk A.M.B.A., Veksø Vandværk og Hove Overdrev Vandværks forslag til anlægs- og driftsbidrag er fastsat i overensstemmelse med vandforsyningslovens bestemmelser, samt på et sagligt og objektivi grundlag.

Oversigt over anlægs- og driftsbidrag 2022 og seneste godkendte takster fremgår af bilag 1. Takstblad for Smørumovre Vandværk, Stenløse Vandværk, Ganløse Vandværk A.M.B.A., Veksø Vandværk og Hove Overdrev Vandværk fremgår af bilag 2-6.

I nedenstående tabel fremgår en oversigt takstblade til godkendelse i Egedal Kommune for 2022:

Alment vandværk	Fremsendt takstblad for 2022	Behandling i Egedal Kommune
Smørumovre Vandværk	Ja	December 2021
Buresø Vandværk	Nej	
Stenløse Vandværk	Ja	December 2021
Ganløse a.m.b.a. Vandværk	Ja	December 2021
Veksø Vandværk	Ja	December 2021
Slagslunde Vandværk	Nej	
Ganløse Ore Syd Vandværk	Nej	
Hove Overdrev Vandværk	Ja	December 2021
Hove Vandværk	Nej	
Nybølle Vandværk	Nej	
Ny Sperrestrup Vandværk	Ja	December 2021
Ølstykke Vandværk (Novafos)	Ja	Januar 2022

Konsekvenser for budgettet

Sagen har ingen bevillingsmæssige konsekvenser.

Beslutning i Teknik- og Miljøudvalget den 01-12-2021

Anbefalet.

Beslutning i Økonomiudvalget den 15-12-2021

Anbefalet.

Beslutning i Byrådet den 22-12-2021

Godkendt.

Bilag

Oversigt over drifts- og anlægsbidrag 2022 og seneste godkendte

Takstblad 2022 Smørumovre Vandværk

Takstblad 2022 Stenløse Vandværk

Takstblad 2022 Ganløse Vandværk A.M.B.A.

Takstblad 2022 Veksø Vandværk

Takstblad 2022 Hove Overdrev Vandværk

Punkt 21: Almene vandværker takster 2022 - Ny Sperrestrup vandværk - beslutning

21/16213

Beslutningstema

Det skal besluttes, om de fremsendte forslag til anlægs- og driftsbidrag 2022 Ny Sperrestrup Vandværk kan godkendes.

Kompetence til afgørelse

Teknik- og Miljøudvalget – Økonomiudvalget – Byrådet.

Indstilling

Administrationen indstiller, at anlægs- og driftsbidrag for Ny Sperrestrup Vandværk ikke godkendes.

Sagsfremstilling

Ifølge vandforsyningsloven skal de private almene vandværker én gang årligt indstille anlægs- og driftsbidrag til politisk godkendelse hos kommunalbestyrelsen i den kommune, hvor drikkevandet forbruges. Administrationen har i august 2021 bedt vandværkerne om at fremsende forslag til anlægs- og driftsbidrag.

Anlægsbidraget er et engangsbeløb ved tilslutning og består normalvis af tre dele: Et hovedanlægsbidrag, et forsyningsledningsbidrag og et stikledningsbidrag.

- Hovedanlægsbidragets størrelse baseres på, hvor meget en forbrugers andel i hovedanlægget er værd ud fra en gennemsnitsbetragtning. Udregning af hovedanlægsbidraget hviler således på de opgjorte værdier i vandværkets seneste godkendte regnskab.
- Forsyningsledningsbidraget fastsættes, så det afspejler en forbrugers bidrag til det nye forsyningsledningsnet, som den nye forbruger tilkøbes. Forsyningsledningsbidraget beregnes således som en samlet vurderet pris for det nye forsyningsledningsnet delt ud på antallet af mulige nye forbrugere. De nye forbrugere betaler solidarisk og udifferentieret ved tilkobling.
- Stikledningsbidraget afspejler de faktiske omkostninger til etablering af en stikledning med ventiler, vandmåler, stophane og evt. en målerbrønd.

Driftsbidraget er en forbrugsafgift pr. m³ plus et eventuelt fast bidrag.

Driftsbidraget skal fastsættes således, at vandværket får sine udgifter dækket, samt evt. bidrage til opsparing til nært forestående investeringer i anlægget eller afbetaling af lån. Hvilke udgifter vandværkerne må dække over driftsbidraget er bestemt i vandforsyningslovens § 52 a.

Ny Sperrestrup Vandværks beregning af forsyningsledningsbidraget inkluderer kun én ud af de to resterende ejendomme i vandværkets naturlige forsyningsområde, således at forsyningsledningen i sin helhed betales af én ejendom og til en væsentlig merudgift for denne ejendom.

Administrationen vurderer på den baggrund, at Ny Sperrestrups forslag til anlægsbidrag er fastsat i strid med vandforsyningslovens bestemmelser om ikke at differentiere mellem sammenlignelige ejendomme, og at anlægsbidraget således ikke er fastsat på et sagligt og objektivi grundlag.

Hvis kommunalbestyrelsen afviser at godkende taksterne, skal vandforsyningen fremsende et nyt takstblad til godkendelse.

Uden godkendelse kan der ikke opkræves godkendte ”endelige” takster. I den situation har vandforsyningen mulighed for enten at udskyde opkrævningen eller opkræve et aconto beløb med udgangspunkt i de tidligere godkendte takster, og efterfølgende foretage efterregulering.

Oversigt over drifts- og anlægsbidrag 2022 og seneste godkendte takster fremgår af bilag 1. Takstblad 2022 for Ny Sperrestrup Vandværk fremgår af bilag 2.

Konsekvenser for budgettet

Sagen har ingen bevillingsmæssige konsekvenser.

Beslutning i Teknik- og Miljøudvalget den 01-12-2021

Bo Vesth (V) stillede følgende ændringsforslag, der erstatter indstillingen: Driftsbidraget for Ny Sperrestrup Vandværk godkendes. Anlægsbidraget for Ny Sperrestrup Vandværk godkendes ikke.

Der blev stemt om ændringsforslaget.

For stemte Bo Vesth (V), Anne-Mie Højsted Johansen (A), Peter Hemmingsen og Ulrik John Nielsen (L) med i alt 4 stemmer.

Jacob Peter Loessl U) deltog ikke i sagens behandling.

Ændringsforslaget anbefalet.

Beslutning i Økonomiudvalget den 15-12-2021

Anbefalet som indstillet af Teknik- og Miljøudvalget.

Beslutning i Byrådet den 22-12-2021

Godkendt.

Bilag

Oversigt over drifts- og anlægsbidrag 2022 og seneste godkendte

Takstblad 2022 Ny Sperrestrup Vandværk

Punkt 22: Projektforslag udbygning af forsyningsområdet med bæredygtig fjernvarme i Ølstykke og Stenløse - beslutning

21/7714

Beslutningstema

På baggrund af, at høringsfristen for projektforslag ”Udbygning af forsyningsområdet med bæredygtig fjernvarme i Ølstykke og Stenløse” er afsluttet, skal der træffes beslutning om, hvorvidt projektforslaget kan godkendes.

Kompetence til afgørelse

Teknik- og Miljøudvalget – Økonomiudvalget – Byrådet.

Indstilling

Administrationen indstiller, at:

1. Projektforslaget ”Udbygning af fjernvarmeforsyningsområdet med bæredygtig fjernvarme i Ølstykke og Stenløse” godkendes.
2. Endelig godkendelse gives med forbehold, således at selskabet ikke kan påbegynde anlægsarbejde affødt af forslaget, før udløb af klagefrist eller afgørelsen af en eventuel klagesag.
3. Endelig godkendelse gives med forbehold, således at selskabet ikke kan påbegynde anlægsarbejde affødt af forslaget, før selskabet har indgået bindende aftaler med forbrugerne om tilslutning (i delområderne) svarende til projektforslagets forudsætninger det første år.

Sagsfremstilling

Byrådet besluttede den 22. juni at sende projektforslag ”Udbygning af forsyningsområdet med bæredygtig fjernvarme i Ølstykke og Stenløse” (bilag) i høring til den 11. august 2021. Spørgsmålet om den konkrete placering af et nyt varmekværk eller udbygning af eksisterende værk indgår ikke i denne forelæggelse, men afklares i en separat, efterfølgende proces.

Projektforslaget er fremsendt af Egedal Fjernvarme A/S med det formål at belyse de økonomiske konsekvenser ved at forsyne områder i Ølstykke og Stenløse med fjernvarme. Med de anvendte beregningsforudsætninger vil projektforslaget generere et samfundsøkonomisk overskud på ca. 7,8 mio. kr. i beregningsperioden i forhold til fortsat varmeforsyning af områderne med individuel naturgas.

De formelle krav til projektforslaget fremgår af Energistyrelsens bekendtgørelse om godkendelse af projekter for kollektive varmeforsyningsanlæg. I forbindelse med myndighedsbehandlingen af projektforslaget har administrationen foretaget en energimæssig, samfundsøkonomisk og miljømæssig vurdering af projektforslaget. Et af de væsentligste krav er de samfundsøkonomiske beregninger. Kommunen er forpligtet til at godkende de samfundsøkonomiske mest fordelagtige projekter.

Ved høringsfristens udløb er der modtaget høringssvar fra EVIDA der ikke gør indsigelse mod projektforslaget (bilag). Endvidere er der modtaget høringssvar fra 2 borgere der gør indsigelse mod projektforslaget (bilag).

Med baggrund i indsigelsen anmodede administrationen Egedal Fjernvarme A/S om at fremsende et nyt opdateret projektforslag.

Egedal Fjernvarme fremsendte den 9. september 2021 et opdateret projektforslag udgave B af 09.09.2021 (bilag). Dette projektforslag giver et samfundsøkonomisk overskud på 7,9 mio. kr fordi der i første omgang (udgave A) ikke blev indregnet et statstilskud på individuelle varmepumper der samlet vil give en skatteforvridning på ca. 100.000 kr. til fordel for den samfundsøkonomiske beregning.

Projektforslag udgave B blev den 9. september 2021 sendt i høring i 14 dage til fjernvarmeforsyningselskaberne i kommunen samt de 2 borgere der havde gjort indsigelse mod det oprindelige projektforslag.

Ved høringsfristens udløb den 23. september 2021 forelå høringssvar fra de 2 borgere (bilag) der blev fremsendt til kommentering hos Egedal Fjernvarme A/S.

Administrationen fremsendte efterfølgende Egedal Fjernvarmes kommentarer af 5. oktober 2021 (bilag) samt de 2 borgeres høringssvar til COWI, da administrationen vurderede at det var nødvendigt med en ekspertudtalelse på det

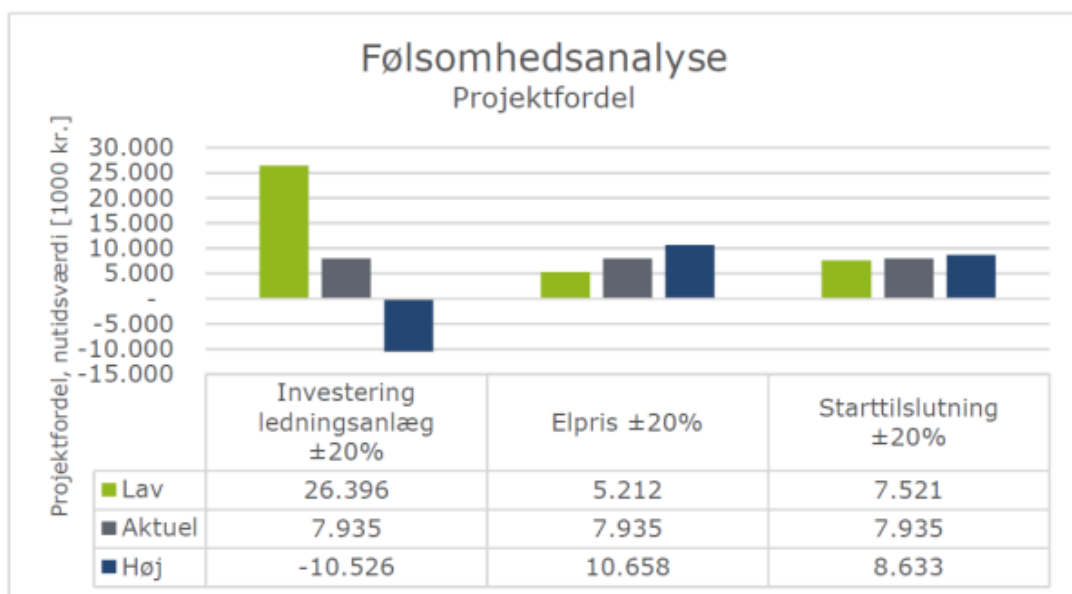
foreliggende materiale.

Af COWI's notat af 12. oktober 2021 (bilag) fremgår, at COWI ikke er enig med høringssvaret fra de 2 borgere, og det giver derfor ikke anledning til ændring af projektforslaget eller nye beregninger.

Ved gennemførelse af projektforslaget, vil den samlede udledning af CO2 reduceres med ca. 91.965 tons over den 20-årige beregningsperiode set i forhold til den nuværende naturgasopvarmning af de ca. 2.672 ejendomme. Projektet vil derfor bidrage markant til kommunens målsætning om, at reducere CO2 udledningen i 2030 med 50 %.

Samfundsøkonomi:

Det fremgår af projektforslaget udgave B, at der er positiv samfunds- og selskabsøkonomi ved konvertering til fjernvarme baseret på luft/vand varmepumper i projektforslagets områder. Den samfundsøkonomiske gevinst vil være ca. 7,9 mio.kr. i den 20 årige beregningsperiode med indregnet scrapværdier for investering i lednings- og brugeranlæg i 2040. Der er foretaget følsomhedsanalyse (Fig. 1) med henblik på at vise projektets modstandsdygtighed over for ændringer i forudsætningerne.



Figur 1

Selskabsøkonomi

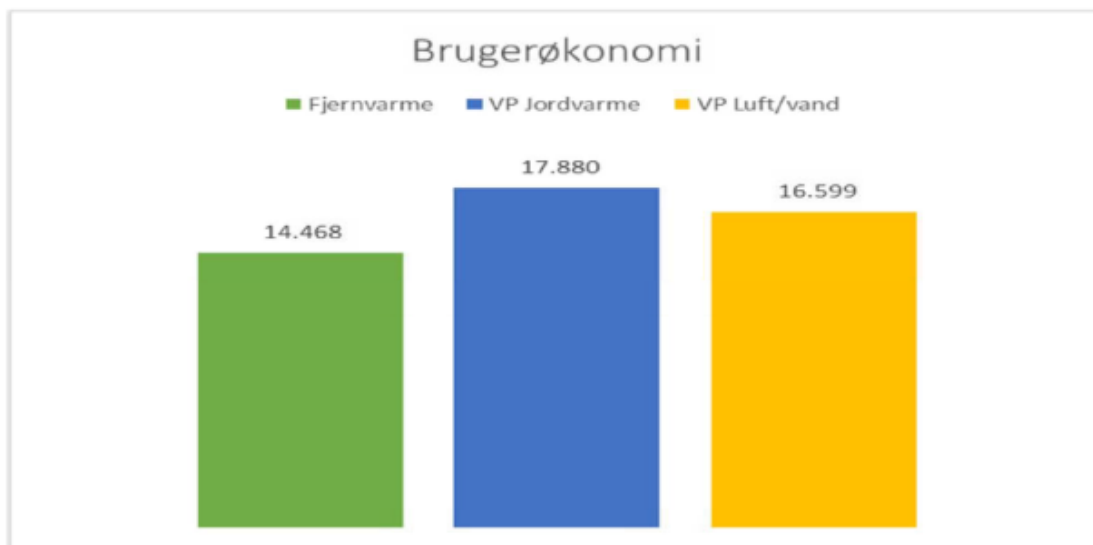
Over den 20-årige beregningsperiode vil selskabsøkonomien udviser positiv likviditet efter 4 år (figur 2), og vil over tid bidrage positivt til selskabets samlede økonomi og skabe mulighed for en fremtidig reduktion af varmepriserne.



Figur 2.

Brugerøkonomi

Projektet vil give en brugerøkonomisk gevinst i forhold til en individuel varmepumpeløsning på ca. 2.100 kr./år for et standardhus på 130 m² (figur 3).



Figur 3.

Statens tilskudsordning om tilskud til individuelle varmepumper ved skrotning af olie- eller gasfyr omfatter ikke fjernvarmeforsyningsområder.

Konsekvenser for budgettet

Sagen har ingen bevillingsmæssige konsekvenser.

Borgerdialog

Inden afgørelsen blev truffet har der været gennemført den lovpligtige høring af interessenter, ligesom der har været en offentlig høring. Modtagne høringssvar er blevet behandlet, herunder sendt i partshøring hos de relevante parter. De samfundsøkonomiske vurderinger er således blevet kvalificeret på baggrund af høringssvar fra borgerne.

Afgørelsen annonceres på kommunens hjemmeside og fremsendes til fjernvarmeforsyningselskaber i kommunen. Afgørelsen kan påklages i 4 uger.

Beslutning i Teknik- og Miljøudvalget den 01-12-2021

Anbefalet.

Beslutning i Økonomiudvalget den 15-12-2021

Anbefalet.

Beslutning i Byrådet den 22-12-2021

Godkendt.

Bilag

Egedal Fjernvarme - Projektforslag - Ølstykke og Stenløse A

Høringssvar - Projektforslag for Ølstykke og Stenløse

Høringssvar til - Projektforslag om udbygning af forsyningsområdet med bæredygtig fjernvarme i Ølstykke og Stenløse

Projektforslag udgave B Udbygning af forsyningsområdet med bæredygtig fjernvarme i Ølstykke og Stenløse - Egedal Fjernvarme - Projektforslag - Ølstykke og Stenløse B samlet

Høringssvar - projektforslag for Ølstykke og Stenløse udgave B af 09. sept. 2021

Bemærkninger - projektforslag for Ølstykke og Stenløse udgave B af 09. sept. 2021

COWI - Kommentering høringssvar Ølstykke - Stenløse udgave b september 2021

Punkt 23: Godkendelse af projektforslag for varmepumpeanlæg baseret på spildevand i Stenløse - beslutning

21/14452

Beslutningstema

På baggrund af, at høringsfristen for projektforslag ”Varmepumpeanlæg baseret på spildevand i Stenløse” er afsluttet, skal der træffes beslutning om, hvorvidt projektforslaget kan godkendes.

Kompetence til afgørelse

Teknik- og Miljøudvalget - Økonomiudvalget – Byrådet.

Indstilling

Administrationen indstiller, at projektforslaget ”Varmepumpeanlæg baseret på spildevand i Stenløse” godkendes.

Sagsfremstilling

Byrådet besluttede den 29. september 2021 at sende projektforslag ”Varmepumpeanlæg baseret på spildevand i Stenløse” i høring i 4 uger. Ved høringsfristens udløb den 28. oktober 2021 er der modtaget høringssvar fra Evida, der ikke har bemærkninger til projektforslaget.

Projektforslaget er fremsendt af Egedal Fjernvarme A/S og omhandler etablering af et varmepumpeanlæg, der skal udnytte varmen i det rensede spildevand på Stenløse rensningsanlæg. Varmepumpeanlægget vil få en varmeeffekt på 1,5 MW.

Varmepumpen tilkøbes det eksisterende fjernvarmenet med en forbindelsesledning fra rensningsanlægget til hovedledningen på Krogholmvej.

Da der kun er sikkerhed for tilgængeligt spildevand i 10 år, er anlægget forberedt til at kunne konvertere til luft som varmekilde.

Projektforslagets formål er, at belyse de økonomiske konsekvenser ved etablering af varmepumpen.

Varmeforsyningsloven pålægger kommunerne som myndighed på fjernvarmeområdet at øge fokus på CO₂-neutrale brændsler og vedvarende energi i kollektiv energiforsyning. Projektforslaget er i overensstemmelse med denne målsætning.

De formelle krav til projektforslaget fremgår af Energistyrelsens bekendtgørelse om godkendelse af projekter for kollektive varmeforsyningsanlæg. I forbindelse med myndighedsbehandlingen af projektforslaget er et af de væsentligste krav de samfundsøkonomiske beregninger samt formkrav til indholdet i projektforslaget.

Kommunen er forpligtet til at godkende de samfundsøkonomiske mest fordelagtige projekter.

Administrationen vurderer, at formkravet er overholdt.

Samfundsøkonomi:

Beregningerne viser et samfundsøkonomisk overskud på ca. 11,3 mio. kr. over den 20-årige beregningsperiode (2021-2040) ved etablering af varmepumpen sammenlignet med de nuværende forhold, og ca. 10,7 mio. kr. i forhold til at etablere et flis fyret kraftvarmeanlæg på 1,5 MW.

Selskabsøkonomi:

Ved etablering af varmepumpen vil der opnås en besparelse på ca. 0,3 mio. kr. om året sammenlignet med de nuværende forhold og i forhold til at etablere et flis fyret kraftvarmeanlæg.

Konsekvenser for budgettet

Sagen har ingen bevillingsmæssige konsekvenser.

Borgerdialog

Afgørelsen annonceres på kommunens hjemmeside og fremsendes til fjernvarmeforsyningsselskaber i kommunen. Afgørelsen kan påklages i 4 uger.

Beslutning i Teknik- og Miljøudvalget den 01-12-2021

Anbefalet.

Beslutning i Økonomiudvalget den 15-12-2021

Anbefalet.

Beslutning i Byrådet den 22-12-2021

Godkendt.

Bettina Zarp (L) og Rikke Mortensen (B) deltog ikke i sagens behandling.

Bilag

Projektforslag varmepumpe spildevand Stenløse

Varmeproduktionsprofil

Forudsætninger selskabsøkonomi

Anlægsbudget

Resultat Kraftvarme

Resultat varmepumpe

Specifikation beregninger kraftvarme

Specifikation beregninger varmepumpe

Beregningsforudsætninger kraftvarme

Beregningsforudsætninger varmepumpe

Inddata justeret Kraftvarme

Inddata justeret varmepumpe

Inddata basis Kraftvarme

Inddata basis varmepumpe

Punkt 24: Gebyr for anvisning af erhvervsaffald og anmeldelse af flytning af jord - beslutning

08/14476

Beslutningstema

På baggrund af de nye regler i affaldsaktørbekendtgørelsen, hvor det fremgår at kommune skal fastsætte og opkræve gebyr hos virksomheder, når kommunen foretager konkrete anvisninger af erhvervsaffald eller behandler anmeldelser af jordflytninger, skal det besluttes, om de foreslåede gebyrsatser kan godkendes.

Kompetence til afgørelse

Teknik- og Miljøudvalget – Økonomiudvalget – Byrådet.

Indstilling

Administrationen indstiller, at:

1. kommunen for jordflytninger opkræver et opstartsgebyr på 455,50 kr., der dækker op til 30 min. sagsbehandling. Herefter tages en timepris på 717 kr. fordelt i 15 minutters intervaller med et maksimum på 5 timers samlet sagsbehandlingstid inkl. de 30 min. fra opstartsgebyret.
2. gebyret for anvisning af erhvervsaffald på affaldsområdet fastsættes til 358,50 kr. for hver påbegyndt 30 min. Gebyret skal godkendes til eksisterende takstblad 2021 og til takstbladet for 2022 på affaldsområdet.

Sagsfremstilling

Ifølge den seneste ændring af affaldsaktørbekendtgørelsen, som blev offentliggjort den 14. december 2020, skal kommunen fastsætte og opkræve et gebyr hos virksomheder, hvor kommunen foretager konkrete anvisninger af erhvervsaffald, samt opkræve gebyr fra virksomheder, der anmelder flytning af jord.

Gebyret skal dække de omkostninger, de konkrete anvisninger giver anledning til. Gebyret skal differentieres, så det afspejler tidsforbruget ved den enkelte konkrete anvisning, dog således, at gebyrstørrelsen kan indeles i faste gebyrtrin fastsat af kommunalbestyrelsen.

Teknik- og Miljøudvalget godkendte den 10. marts 2021, at administrationen ikke opkrævede gebyr før en IT-løsning var på plads hos Jordweb og Bygningsaffald.dk, samt at administrationen havde indstillet gebyrsatser. Jordweb er nu klar med et betalingsmodul. For Bygningsaffald.dk er der ikke udviklet et opkrævningssystem nu, da der forventes meget få sager, måske 5 om året. Så her anvendes kommunens egen opkrævning.

Erhvervsstyrelsen har oplyst, at der ikke må opdeles efter sagstyper, da det er væsentligt, at det udregnes efter tidsforbrug. Administrationen har på den baggrund fordelt sagerne i grupper afhængigt af tidsforbruget. Samtidig skal timesatsen udregnes konkret i hver enkelt kommune, da personaleudgifterne ikke er ens på tværs af kommunerne.

Administrationen har tidligere udregnet en timepris inkl. overhead (udgifter ved at have personale – husleje, IT-udstyr, vand, varme mv.) på 717 kr. pr. time, men det blev i den forbindelse politisk besluttet, at der kun skulle opkræves 599 kr. pr. time.

At vælge en anden takst end det reelle beløb, vil stride mod gebyret for anvisning af erhvervsaffaldet, da affaldsområdet er gebyrfinansieret område, der skal hvile i sig selv.

Administrationen foreslår at fastholde den udregnede timepris inkl. overhead, da gebyrindtægten skal dække kommunens reducerede DUT-midler. Erhvervsstyrelsen har oplyst, at der udover sagsbehandlingstid for den enkelte sagsbehandler, skal medregnes omkostninger til IT tekniske løsninger og tidsforbrug til fakturering for økonomimedarbejderne. Omkostninger til IT teknisk løsning, der kan henføres direkte til adgang og drift af gebyrsystem er for Jordweb 16.951 kr., mens sagsbehandlingstiden for økonomimedarbejderen forventeligt er så kort, at det er under bagatelgrænsen at medregne tiden.

Administrationen indstiller, at enhver anmeldelse af sag om jordflytning pålægges et opstartsgebyr på 455,50 kr. (halvdelen af 717 kr. i kommunal timepris + IT, der er kr. 16.951 for IT-løsningen divideret med anslåede 175 jordsager) for den første halve time. For anvisning af erhvervsaffald vil dette beløb være 358,50 kr., da der ikke er udviklet en opkrævning i fagsystemet og IT-udgiften vil være ubetydelig.

For jordflytninger vil opstartsgebyret typisk omfatte de fleste standardsager, der blandt andet er jordflytninger under 300 ton fra vejareal eller områdeklassificerede arealer til godkendte modtageranlæg. Disse sager vil forventeligt tage 15-30 min. sagsbehandlingstid og der er anslåede 140 af disse sager årligt.

Sager med op til 60 minutters sagsbehandling vil forventeligt være fra forureningskortlagte områder med allerede godkendt jordhåndteringsplan, jordflytninger fra vejareal eller områdeklassificerede arealer til ikke-godkendte modtageranlæg og jordflytninger over 300 ton. Der er anslået 30 sager årligt.

De sager som kræver mest sagsbehandling er sagerne om forurennet jord og jord fra forureningskortlagte områder uden godkendt jordhåndteringsplan, samt ufuldstændige anmeldelser. Der er anslået 5 sager årligt.

Egedal Kommune får på baggrund af lovændringen reduceret DUT-midlerne med 135.000 kr. årligt, mens den årlige gebyrindtægt forventeligt er ca. 108.392,50 kr. årligt, forudsat der regnes med en timepris på 717 kr. og med et opstartsgebyr på 455,50 kr. på jordanmeldelse og 358,50 kr. for anvisning af erhvervsaffald.

Kommunalbestyrelsen skal konkret anvise affald fra erhverv, der ikke er omfattet af en indsamlings- eller anvisningsordning og skal opkræve et gebyr herfor. Byrådet skal godkende gebyret på affaldsområder til eksisterende takstblad 2021 og til det vedtagne takstblad for 2022.

Konsekvenser for budgettet

Sagen har ingen bevillingsmæssige konsekvenser.

Beslutning i Teknik- og Miljøudvalget den 01-12-2021

Anbefalet.

Beslutning i Økonomiudvalget den 15-12-2021

Anbefalet.

Beslutning i Byrådet den 22-12-2021

Godkendt.

Punkt 25: Pilotprojekt - Fortsættelse af øget sortering i de kommunale institutioner - beslutning

21/20320

Beslutningstema

På baggrund af budgetaftalen for 2021 blev der frigivet 500.000 kr. til et pilotprojekt om øget affaldssortering i de kommunale institutioner. Opstart af testperioden er blevet forsinket, og det skal besluttes, om pilotprojektet skal fortsætte i 2022.

Kompetence til afgørelse

Teknik- og Miljøudvalget – Økonomiudvalget – Byrådet.

Indstilling

Administrationen indstiller, at:

1. pilotprojekt om øget affaldssortering i de kommunale institutioner fortsætter i 2022
2. det resterende budget overføres til 2022.

Sagsfremstilling

Kommunens affaldsplan 2019-2030 beskriver, at der skal etableres en affaldsordning for de kommunale institutioner. Der i er budgetaftalen for 2021 afsat 500.000 kr. til et pilotprojekt med deltagelse af to skoler, et børnehus og en svømmehal, til dækning af udgifterne til indkøb af indendørs sorteringsmateriel, køb af udendørs affaldsbeholdere, tilpasning af standpladser, kommunikationsmateriale, afhentning af affald samt implementering af nye arbejdsgange.

Formålet med pilotprojektet er at få erfaring med blandt andre arbejdsgange og sorteringsmateriel med henblik på at skabe en ordning, der kan udbredes til resten af kommunens institutioner, skoler, idrætsanlæg, biblioteker mv. Affaldssorteringen i de kommunale institutioner skal udbygges, så der sorteres i flere affaldsfraktioner, og mere affald går til genanvendelse. Derudover skal det sikres, at de kommunale institutioner overholder gældende affaldsregler om kildesortering af det genanvendelige affald.

Status på pilotprojektet

Den endelige planlægning af projektet blev forsinket som følge af de corona-afledte hjemsendelser af kommunale medarbejdere og nedlukninger af skoler i vinter/forår 2021. Alle enheder er på nuværende tidspunkt i opstartsfasen med hensyn til forsøget med de nye ordninger.

Udendørs: Der er blevet foretaget affaldsgennemgange på alle fire enheder, og udendørs standpladser er blevet gennemgået, og er i gang med at blive opdateret. Antallet af restaffaldsbeholdere er justeret til det faktiske behov. Alle fire enheder har fået beholdere til det genanvendelige affald. Der er indgået aftale med en transportør om tømning af beholderne, og det forventes, at der vil blive installeret sensorer i beholderne, så beholderne tømmes efter behov og ikke efter fast tømmefrekvens.

Indendørs: Der er indkøbt og opsat indendørs sorteringsmateriel, og det sidste er ved at være på plads. Arbejdsgangene på enhederne er blevet gennemgået, nye arbejdsgange har været en af udfordringerne i planlægningen, men er ved at være på plads.

Formidling: Vestforbrændings formidlingscenter har afholdt et undervisningsforløb om affald og sortering for alle lærere og elever op til 7. klasse på de to skoler.

Formidlingscentret har forskellige undervisningsforløb:

- Skraldeakademiet for 0.-4. klasse. Forløbet tager udgangspunkt i det affald der kommer fra elevernes madpakker, og hvordan det skal sorteres.
- Spillet "Skrald" for 5. og 6. klasse. Forløbets opgaver tager udgangspunkt i tøj, mobiltelefoner og plastik. Undervisningen afsluttes med et kort-strategispil, hvor man skal samle ressourcer.
- For de ældre klasser tilbydes et forløb på Vestforbrændings Formidlingscenter.

Økonomi: Projektet holder sig inden for den planlagte økonomi.

Konklusion: Alle brikkerne er klar, men selve sorteringen på de fire enheder er startet op sent i efteråret 2021, og administrationen ønsker derfor en længere periode til at indhente erfaring med de nye arbejdsgange, de indendørs beholdere, sorteringen samt kommunikationsdelen. Derfor foreslås det, at pilotprojektet fortætter i første halvår af 2022 og derefter evalueres.

Herefter skal projektet evalueres med henblik på at finde den løsning, der passer til kommunens institutioner og enheder, ligesom de fremadrettede økonomiske forhold skal afklares.

Konsekvenser for budgettet

Sagen har ingen bevillingsmæssige konsekvenser, da midlerne er afsat i budget 2021.

Borgerdialog

Projektet er udformet i tæt samarbejde med de berørte institutioner. Der har været afholdt en række møder, herunder fysisk ude på institutionerne med henblik på at finde den bedste lokale løsning og for at skabe ejerskab til ordningen på den enkelte institution.

Beslutning i Teknik- og Miljøudvalget den 01-12-2021

Anbefalet.

Beslutning i Økonomiudvalget den 15-12-2021

Anbefalet.

Beslutning i Byrådet den 22-12-2021

Godkendt.

Punkt 26: Afslutning af § 17, stk. 4-udvalget om Værebros Å - orientering

18/7650

Beslutningstema

På baggrund af arbejdet i § 17, stk. 4-udvalget om Værebros Å orienteres der om status for og afslutning af udvalgets arbejde.

Kompetence til afgørelse

Teknik- og Miljøudvalget – Økonomiudvalget - Byrådet.

Indstilling

Det indstilles, at orienteringen om status for og afslutning af § 17, stk. 4-udvalgets arbejde om Værebros Å tages til efterretning.

Sagsfremstilling

Med Byrådets beslutning den 20. juni 2018 blev der nedsat et § 17, stk. 4-udvalg for Værebros Å, som havde til formål at drøfte løsninger på de problemstillinger, som de tidvise oversvømmelser af Værebros ådal udgør. Udvalget er rådgivende, og nedsat under Teknik- og Miljøudvalget.

Udvalget er sammensat af dels medlemmer fra Egedal Kommune (formanden for Teknik- og Miljøudvalget, næstformanden for Teknik- og Miljøudvalget, formanden for Planudvalget og næstformanden for Planudvalget) og dels eksterne medlemmer (1 medlem fra Værebros Ålaug, 1 medlem fra Danmarks Naturfredningsforening, 1 medlem fra Landbrugsorganisationerne og 1 medlem fra Danmarks Sportsfiskerforbund).

Udvalget er nedsat i perioden fra den 1. september 2018 og med tidsbegrænsning inden for gældende valgperiode, sådan at rådet opløses senest den 31. december 2021.

Udvalget har holdt en række møder, hvor emnerne bl.a. har været Rapporten fra Ekspertudvalget vedr. ændret vandløbslov, rapport om værktøjer til vandoplandsbaseret samarbejde, samarbejdet med oplandskommuner, projekt "Digitalt Vand", projekt "Klimatilpasning på Tværs", udbud og udførelse af vandløbsvedligeholdelse med mere.

Udvalgets afslutning blev markeret med en afslutningskonference på Egedal Rådhus, som blev afholdt mandag den 1. november 2021. På konferencen var der drøftelser på baggrund af oplæg holdt af udvalgets medlemmer og eksterne parter.

Formanden for § 17, stk. 4-udvalget og Teknik- og Miljøudvalget vil på mødet mundtligt orientere nærmere om udvalgets arbejde og resultater.

Konsekvenser for budgettet

Sagen har ingen bevillingsmæssige konsekvenser.

Beslutning i Teknik- og Miljøudvalget den 01-12-2021

Taget til efterretning.

Beslutning i Økonomiudvalget den 15-12-2021

Taget til efterretning.

Beslutning i Byrådet den 22-12-2021

Taget til efterretning.

Punkt 27: Lukket: Køb - Den grønne fletning - beslutning

19/4242

Punkt 28: Lukket: Salg - Kirkestræde 3 - beslutning

21/5201

Punkt 29: Lukket: Salg af Hassellunden 2A, Smørum - beslutning

21/7440

Punkt 30: Lukket: Salg af Storparcel 10 og 11 - beslutning

20/14779

Punkt 31: Lukket: Salg af Liselund, Strædet 1, Ganløse - Hovedhus - beslutning

20/18635

Punkt 32: Lukket: Salg af Liselund, Strædet 1, Ganløse - Driftsbygningerne - beslutning

20/18635

Punkt 33: Lukket: Salg - Toftehøjgrunden - beslutning

21/13495