

# REFERAT Familieudvalget 2018-2021 d. 02-12-2021

**Mødedato** Torsdag d. 02. december 2021 kl. 17:00

**Mødested** Møderum M1.14

**Mødedeltagere** Carina Buurskov, Rikke Mortensen, Bo Vesth, Bettina Zarp, Lasse Nørreskov, Lone Kvist, Søren Trier Høisgaard

## Indholdsfortegnelse

Godkendelse af dagsorden.....	3
Årets 3. budgetopfølgning (FU) - beslutning.....	4
Sammenhæng og kvalitet i forhold til tidlige og forebyggende indsatser på dagtilbudsområdet - orie	7
Tilskud til pasning af eget barn - beslutning.....	8
Kapacitet i område Ganløse - beslutning.....	10
Ny daginstitution i Smørum - orientering.....	13
Orienteringspunkter.....	22

# **Punkt 1: Godkendelse af dagsorden**

## **Beslutningstema**

Godkendelse af dagsorden.

## **Kompetence til afgørelse**

Familieudvalget.

## **Indstilling**

Administrationen indstiller, at dagsordenen godkendes.

## **Beslutning i Familieudvalget den 02-12-2021**

Godkendt.

## Punkt 2: Årets 3. budgetopfølgning (FU) - beslutning

21/21196

### Beslutningstema

På baggrund af årets 3. politiske budgetopfølgning skal det besluttes, om resultatet af budgetopfølgningen kan godkendes.

### Kompetence til afgørelse

Familieudvalget – Økonomiudvalget – Byrådet.

### Indstilling

Administrationen indstiller, at Byrådet, under Familieudvalgets område, godkender:

1. Tillægsbevilling og omplaceringer til merudgifter for 2,046 mio. kr. til Center Skole og Dagtilbud.
2. Den fremlagte statusmåling på udmøntning af tiltag i budgetaftalen for 2021-24, jf. bilag 1.

### Sagsfremstilling

Årets 3. budgetopfølgning går samlet set i 0 fsva. driftsudgifterne. Det afspejler, at der er lavet en tæt tværgående koordineringsøvelse på tværs af kommunens samlede økonomi, hvor der gives tillægsbevillinger på visse rammer, der omvendt finansieres via forventede mindreforbrug på øvrige rammer.

Behovet for tillægsbevillinger på visse rammer skyldes ekstraordinære forhold såsom covid-relaterede merudgifter, engangsudgifter til driften af Frederiksborg Brand & Redning efter at Gribskov Kommune udtræder, merudgifter til barselspuljen grundet ekstraordinært mange barsler samt yderligere forsinkelse ift. opførelsen af billige boliger.

Disse tillægsbevillinger finansieres via mindreforbrug på de øvrige rammer, herunder særligt udgifterne til dagpenge, der ventes at falde i lyset af ledighedsudviklingen.

Der blev ved årets 2. budgetopfølgning afsat betydelige tillægsbevillinger grundet covid-håndteringen, udgiftspresset på socialområdet samt markant stigende børnetal, og der har på den baggrund været ekstra opmærksomhed i denne årets sidste budgetopfølgning på at kunne håndtere yderligere udgiftspres via mindreforbrug øvrige steder i økonomien.

Ift. anlægsudgifterne afspejler mindreforbruget på knap 72 mio. kr. langt overvejende et behov for at overføre en række anlægsudgifter til 2022.

Hovedtallene i budgetopfølgningen

Tabel 1 viser, hvordan kommunens økonomi i form af de fire økonomiske nøgletal påvirkes af de ansøgte tillægsbevillinger til alle fagudvalg.

Tabel 1 Nøgletal i forhold til Byrådets økonomiske politik

Hele mio. kr.	Mål i økonomisk Politik	Oprindeligt budget	Korrigeret budget	Forventet regnskab
Overskud på driftsbalancen	Mindst 138	138	83	83
Serviceudgifter	Overholdelse af udmeldt ramme	1.974	2.028	2.033
Anlægsudgifter (brutto)	120 mio. kr. under indtryk af samlet anlægsramme	160	262	191
Gennemsnitlig kassebeholdning	100-125 mio. kr.	525	522	558

Helt overordnet udgør overskuddet på driftsbalancen fortsat netto 83 mio. kr. som følge af, at justeringerne ift. driftsudgifterne samlet set går i 0. De 83 mio. kr. er betydeligt lavere end såvel måltallet i den økonomiske politik som oprindeligt budgetlagt, hvilket hænger sammen med de ekstraordinært høje tillægsbevillinger, som blev bevilget ved årets 2. budgetopfølgning.

De aktuelle forventninger til serviceudgifterne udgør 2.033 mio. kr. Det er en stigning på knap 5 mio. kr. ift. korrigeret budget, hvilket skyldes, at de samlede justeringer på driften, som går i 0, indebærer mindreudgifter til indkomstoverførsler og merudgifter under servicerammen. De aktuelle forventninger til serviceudgifterne ligger derved knap 60 mio. kr. højere

end oprindeligt budgetlagt, og ca. 45 mio. kr. højere end det sigtepunkt for regnskabet, som KL tidligere har udsendt. Dette afspejler de ekstraordinært højere tillægsbevillinger, som blev bevilget ved den 2. budgetopfølgning.

Det skal bemærkes, at der i år vurderes begrænset risiko for en sanktion fra statslig side ift. et merforbrug på service, bl.a. på baggrund af covid-håndteringen.

Kommunens bruttoanlægsgudgifter falder med knap 72 mio. kr., hvilket skyldes forventede anlægsoverførelser til 2022. De forventede anlægsoverførelser fremgår nedenfor i tabel 2. Omfanget af forventede anlægsoverførelser er i år ekstraordinært højt. Det skyldes bl.a. generelle udfordringer med en bygge- og anlægsbranche, hvor der er udfordringer med at finde håndværkere med tid til at udføre opgaverne, ligesom leveringstider på byggematerialer er en udfordring.

Samtidig har 2021 været kendetegnet ved akut opstående kapacitetsopgaver inden for dagtilbudsområdet, som har været vanskeligt at få afsluttet inden for kalenderåret, ligesom det har medført behov for omrokering af interne ressourcer, og dermed også påvirket effektueringen af øvrige anlægsprojekter. Det skal dog bemærkes, at det fortsat forventes, at anlægsniveauet i regnskab 2021 vil ligge over oprindeligt budget, og være på det højeste niveau i de senere år.

Årets gennemsnitlige kassebeholdning stiger som følge af budgetopfølgningen med 36 mio.

Tabel 2 De forventede anlægsoverførelser

Anlægsprojekter - overførelser mellem år	Hele 1.000 kr.
301027 Nedbringelse af efterslæb på kommunale bygninger	-5.750
650036 Energioptimering 2 - Parat til fremtiden	-1.950
318069 Investering i reduktion af glasskader	-500
888880 Egedal Bydel: 09 Parcel A6 - A10, byggemodning	-2.500
888880 Egedal Bydel: 10 Parcel A11 - A20, byggemodning	-1.000
888880 Egedal Bydel: 03 byggemodning	-240
002055 Kirkevangen Nord, Byggemodning Smørum vest	-600
002056 Kong Svends Park etape 2, Byggemodning	-200
205012 Egedal by - nyt Parkeringshus	-250
510170 Modulbyggeri område Smørum	-3.200
510130 Ny daginstitution i Ølstykke	-300
650050 Nedtagning af midlertidige p-pladser	-3.000
002056 Arkæologi Kildedal Syd	-350
888880 Egedal Bydel: 16 Landskabsbyen, byggemodning	-100
301090 Læringsfællesskaber	-11.200
888880 Egedal Bydel: 13 Byggemodning til plejeboliger	-2.000
002003 Kunstpulje	-2.150
652198 Udskiftning af netværk i kommunen	-1.000
526080 Nye lokaler til hjemmeplejen i Smørum	-4.850
201030 Øvrige cykelsti-projekter	-5.200
071040 Vandplanprojekt Jørlunde Å	-550
002069 Kildedal Nord	-1.000
510010 Udvidelse af Hvidehøj daginstitution	-4.500
364050 Udvikling af Stenløse kulturhus	-1.000
364065 Stenløse stadion	-1.500
510230 Midlertidige paviljoner dagtilbud Smørum 2021	-3.600
510240 Kapacitet 2021 dagtilbud Stenløse/Ølstykke	-10.400
071020 Kystbeskyttelse Tangbjerg	-2.270
<b>Overførelse af forventede mindreudgifter på anlæg</b>	<b>-71.160</b>

#### Udmøntning af prioriteringer til budget 2021-24

Der foretages som led i budgetopfølgningen en statusmåling på udmøntningen af de samlede politiske initiativer, som er indeholdt i budgettet for 2021-24 for de enkelte udvalg, jf. sagens bilag 1.

#### Særligt om bevillinger under udvalget

Center for Skole og Dagtilbud søger en tillægsbevilling på 3 mio. kr. ifm. en endelig opgørelse af de covid-relaterede lønudgifter til bl.a. rengøringsassistenter, podere og ekstra personale på tværs af skoler, daginstitutioner, bo- og aktivitetscentre. De 3 mio. kr. kommer oven i de tidligere bevilgede 4 mio. kr. fra 2. budgetopfølgning.

Herudover er der foretaget omplaceringer inden for centerets samlede ramme.

Der er stor styringsmæssig opmærksomhed ift. særligt de mellemkommunale afregninger, der ofte ligger sidst i året.

### **Konsekvenser for budgettet**

Overskuddet på driftsbalancen er uændret med denne budgetopfølgning, mens den gennemsnitlige kassebeholdning stiger med 36 mio. kr.

### **Beslutning i Familieudvalget den 02-12-2021**

Anbefalet.

### **Bilag**

Bilag 1 Implementering af budgetaftale 2021-24 (FU)

Bilag 2 Center for Skole og Dagtilbud (FU)

# **Punkt 3: Sammenhæng og kvalitet i forhold til tidlige og forebyggende indsatser på dagtilbudsområdet - orientering**

21/14896

## **Beslutningstema**

Udvalget orienteres om arbejdet med sikring af sammenhæng og kvalitet i forhold til tidlige og forebyggende indsatser.

## **Kompetence til afgørelse**

Familieudvalget.

## **Indstilling**

Administrationen indstiller, at udvalget tager orienteringen til efterretning.

## **Sagsfremstilling**

Dagtilbudsloven foreskriver, at dagtilbud, i samarbejde med forældrene, skal give børn omsorg og understøtte det enkelte barns trivsel, sundhed, udvikling og læring samt medvirke til at yde støtte til alle børn, der har behov herfor.

I efteråret 2017 indførte Egedal Kommune en systematisk måde at følge det enkelte barns trivsel, i dagtilbud og indskoling. Til dette blev der udviklet skemaer til de forskellige alderstrin. Ud fra et ønske om en systematisering af arbejdet med forebyggende og tidlige indsatser i forhold til børn med behov for støtte, overgik skole- og dagtilbudsområdet i 2020 til at foretage trivselsvurderinger ved hjælp af systemet "Hjernen og Hjertet".

Det betyder, at dagtilbuddets arbejde med trivselsvurderinger nu er delt i to:

1. Gennemførelse af TOPI (tidlig opsporing og indsats), der giver et overordnet billede på barnets trivsel.
2. Udarbejdelse af ressourcevurdering. Hvis personalet, via TOPI, kan se at barnet ikke er i god trivsel, foretages en mere udførlig ressourcevurdering. Derefter inddrages forældre i en afklaring af, hvordan barnet bedst muligt kan understøttes til at være i god trivsel. Dette kan eventuelt også inkludere involvering af en tværfaglig indsats.

Denne systematiske proces sikrer en koordineret indsats ved den første bekymring for barnet.

### **Ledelsesinformation**

Institutionerne arbejder hver dag på at sikre en tidlig og forbyggende indsats. Derudover sker arbejdet med den systematiske opfølgning to gange årligt – 1 gang i perioden fra 1. februar til 31. maj, og igen i perioden fra 1. august til 30. november. I de mellemliggende perioder kan ledelse og administration bruge data fra det enkelte dagtilbud og område til at sikre det overordnede arbejde med trivsel, læring, udvikling og dannelse.

### **Kvalitet og sammenhænge i overgange i barnets liv**

Ved barnets overgang, fra hjem til dagtilbud, udarbejder Sundhedsplejen overgangsmateriale til det relevante dagtilbud. Fra sommeren 2021 vil dette ske i det samme system som bruges i dagtilbud.

Ved barnets overgang fra dagtilbud, til skole og SFO, sendes overgangsmateriale fra dagtilbud til skole. Dermed får skolen en profil af barnet, som de kan bruge i forhold til bedst muligt at sikre en god, sammenhængende og tryk start på barnets skoleliv.

På Familieudvalgsmødet vil udvalget, mere detaljeret, blive præsenteret for, hvordan der arbejdes systematisk med tidlige og forebyggende indsatser i Egedal Kommune.

## **Konsekvenser for budgettet**

Sagen har ingen bevillingsmæssige konsekvenser.

## **Beslutning i Familieudvalget den 02-12-2021**

Taget til efterretning.

## Punkt 4: Tilskud til pasning af eget barn - beslutning

21/18609

### Beslutningstema

På baggrund af Byrådets vedtagelse af Budget 2022-2025, skal de administrative rammer for udbetaling af tilskud til pasning af eget barn besluttes.

### Kompetence til afgørelse

Familieudvalget – Økonomiudvalget – Byrådet.

### Indstilling

Administrationen indstiller, at udvalget godkender, at:

1. Ordningen for tilskud til pasningen af eget barn træder i kraft den 1. januar 2022.
2. Varighed for modtagelse af tilskud er minimum to måneder, og maksimalt et år.
3. Tilskud til pasning af eget barn gives for hele måneder, dvs. startdatoen er den 1. i måneden, og slutdatoen er den sidste dag i måneden.
4. Tilskudstaksten justeres ift. bruttodriftsudgiften for et vuggestuebarn, så forholdet holdes konstant over årene.
5. De reviderede retningslinjer for privat pasning i Egedal Kommune godkendes.

### Sagsfremstilling

#### Baggrund

Byrådet besluttede i december 2018 at udfase muligheden for, at familier i Egedal kunne få tilskud til pasning af egne børn fra den 1. januar 2019. Ordningen blev i daværende år brugt af 28 familier med forskellige varighed.

Med budget 2022-25 genindføres muligheden for at forældre kan få tilskud til pasning af egne børn i alderen 24 uger, og op til 2 år og 11 måneder. Muligheden genindføres for at imødekomme familiernes ønske om et sammenhængende familieliv.

#### Betingelser for at modtage tilskud til pasning af egne børn

Et tilskud til pasning af egne børn er et alternativ til at få sit barn optaget i et dagtilbud. Forældre kan derfor ikke, samtidig med at de modtager tilskud til pasning af egne børn, have det samme barn optaget i et dagtilbud efter dagtilbudslovens § 19 og § 21 eller modtage tilskud til privat pasning efter dagtilbudslovens § 80.

Den forælder, der ansøger om tilskud, kan bl.a. ikke modtage tilskud samtidig med, at han/hun modtager offentlig overførselsindkomst eller har en arbejdsindtægt. Det er samtidig en betingelse, at ansøgeren har opholdt sig i landet i 7 ud af de seneste 8 år, og har tilstrækkelige dansk kundskaber til at kunne udvikle barnets dansksproglige kompetence. Kriterierne for at kunne søge tilskud er udfoldet i bilag 1, Retningslinjer for børnepasning i Egedal Kommune, afsnit 7.

Da sagen endelig behandles ultimo december vil eventuelle ansøgninger først blive behandlet efter nytår. Ordningen træder i kraft per 1. januar 2022, men da ansøgningerne først kan behandles i januar, kan der gives godkendelse med tilbagevirkende kraft.

#### Varighed for modtagelse af tilskud

Af dagtilbudsloven § 88 fremgår det, at Byrådet skal fastsætte varigheden for udbetaling af tilskuddet, inden for en ramme af minimum otte uger og maksimalt et år. Administrationen anbefaler, at varigheden følger denne ramme, da det giver familien en øget grad af frihed til at ansøge ud fra den enkelte families aktuelle behov.

Den samlede tilskudsperiode pr. barn kan maksimalt deles i to, og må samlet set ikke overstige den fastsatte maksimumsperiode, jf. dagtilbudsloven. Der kan derudover maksimalt udbetales tilskud til tre børn pr. husstand.

#### Regulering af tilskudstaksten

Tilskud til pasning af egne børn må maksimalt udgøre 85 pct. af kommunens nettodriftsudgifter til en alderssvarende daginstitutionsplads. Den vedtagne takst for 2022 udgør 3.489 kr. pr. måned, svarende til ca. 31 pct. af bruttodriftsudgiften for en vuggestueplads.

Administrationen anbefaler, at taksten reguleres løbende, således den fremadrettet udgør 31 pct. af den vedtagende bruttodriftsudgift for en vuggestueplads.

## Tilsyn

Kommunen er ikke, jf. dagtilbudsloven, forpligtet eller berettiget til at føre tilsyn med familier, som benytter ordningen. Kommunalbestyrelsen har dog en generel forpligtelse til at føre tilsyn med de forhold, som børn og unge i kommunen lever under. Dette gælder, hvad enten forældre får tilskud til at passe deres egne børn eller ikke, og udøves normalt, for mindre børns vedkommende, i forbindelse med sundhedsplejens besøg eller ved kontakten til et dagtilbud. Få kommuner fører tilsyn med ordningen.

Med afsæt i befolknings sammensætningen i kommunen, sundhedsplejens samarbejde med familierne samt omfang og varighed af ordningen, er det administrationens vurdering at der ikke bør iværksættes yderligere tilsyn med ordningen.

Genindførelse af tilskud til pasning af eget barn betyder, at gældende retningslinjer for privatpasning er opdateret med et afsnit vedrørende retningslinjer for tilskud til pasning af eget barn. Se bilag 1.

## **Konsekvenser for budgettet**

Tilskuddet i 2022 er ved budgetforlig 2022-25, fastsat til 3.489 kr. om måneden. Det svarer til ca. 31 pct. af bruttodriftsudgiften for et vuggestuebarn.

## **Beslutning i Familieudvalget den 02-12-2021**

Anbefalet.

## **Bilag**

Retningslinjer for børnepasning - november 2021

## Punkt 5: Kapacitet i område Ganløse - beslutning

21/20566

### Beslutningstema

På baggrund af daginstitutionskapacitet i område Ganløse, skal det besluttes om daginstitutionskapaciteten skal udvides i Ganløse by.

### Kompetence til afgørelse

Familieudvalget.

### Indstilling

Administrationen indstiller, at:

1. Fastholde den besluttede udvidelse af kapacitet i område Ganløse, som dækker behovet til områdets børn, eller
2. Udvide den besluttede kapacitet i Ganløse By med én af mulighederne A, B, C, D eller E.

### Sagsfremstilling

Byrådet besluttede, den 27. oktober 2021, at tilbagesende sag, fremlagt af de Radikale Venstre, vedrørende kapacitetsudvidelse i Ganløse by til videre behandling i Familieudvalget, med henblik på at kvalificere økonomi, børnetal og konsekvenser.

#### Baggrund

Byrådet traf, den 24. juni 2020, beslutning om at udvide daginstitution Hvidehøj i Ganløse for at imødekomme det forventede stigende børnetal i området. Vurderingen blev taget med afsæt i befolkningsprognosen 2020. Under COVID-pandemien 2020-2021 oplevede område Ganløse dog en større stigning i antallet af tilflyttere med små børn samt gravide. Det betød, at det var nødvendigt at finde plads til særligt flere vuggestuebørn i området. Der blev på den baggrund truffet beslutning i maj 2021 om at reetablere tidligere Børnehus Bavnehøj i Slagslunde.

Bavnehøj er i november måned åbnet med plads til tre børnegrupper. Hvidehøjs tilbygning står klar i marts 2022. Kapaciteten i området har dermed en størrelse, der med de nuværende forventninger til udvikling og børnetal, forventes at kunne rumme områdets børn.

#### Pladser i Ganløse by

Generelt vil der hen over året løbende blive ledige vuggestuepladser, når nuværende vuggestuebørn bliver ældre og begynder som børnehavebørn. Det største ryk sker 1. april, når de største børn starter i mini-SFO. Til april 2022 forventes 53 børnehavebørn fra område Ganløse at skulle starte i mini-SFO. I Ganløse vil opstart i mini-SFO frigøre ca. 15 pladser.

Med afsæt i indskrivningstallene i Slagslunde medio november 2021, ønsker i alt 12 vuggestuebørn at blive overflyttet til en institution i Ganløse. Der er derudover i øjeblikket 24 vuggestuebørn, der i perioden januar til april ønsker en plads i Ganløse.

Disse estimater er dannet på baggrund af nuværende data. Administrationen følger udviklingen i børnetal tæt, og afventer desuden den ny børnetalsprognose til foråret.

De børn, der ikke kan tilbydes plads i Ganløse, og som ikke allerede er indskrevet i en institution i Slagslunde, vil få tilbudt plads i Slagslunde.

#### Yderligere udvidelsesmuligheder

Såfremt flere børn skal kunne tilbydes en plads i Ganløse by, ses derudover følgende muligheder for kapacitetsudvidelser, som også blev undersøgt i foråret ifm. beslutning om reetablering af Bavnehøj. I tabel 1 nedenfor er angivet vurderede placeringer, kapacitetsstørrelse, prisestimat og tidshorisont.

Tabel 1. Muligheder for kapacitetsudvidelser (A-C)

Sted	Varighed og planforhold	Pris	Grupper	Hvornår kan løsningen være klar?	Særlige opmærksomheder
------	-------------------------	------	---------	----------------------------------	------------------------

A.	Daginstitution Hvidehøj - ekstra udvidelse	Permanent udvidelse som inddrager fælles udendørs legeareal. Skal undersøges om kommuneplan kan give mulighed herfor.	Ca. 3,0- 3,5 mio. kr.	1	8 mdr. fra afslutning af nuværende byggeri.	Det vil skabe større udfordringer ift. plads på udeområdet.
B.	Parkeringsplads v/ Basthøj	Landzone uden for byafgrænsning. Tilladelse vil kræve dialog med staten, da det strider mod planloven.	?	?	Stor usikkerhed.	
C.	Køb af skov- natur-bus som tilknyttes en institution	Permanent natur- skov-bus i tilknytning til en institution, hvor der vil være sovepladser, spisepladser samt puslepladser. Det vil give mulighed for, at en stue vil have 1-2 dage om ugen, hvor de er på tur ud i naturen/skoven med bussen. Og dermed frigøres plads på institutionen.	Ca. 1- 1,5 mio. kr.	1	Ca. 5 måneder fra beslutning.	Denne løsning er tidligere blevet afvist af udvalget som løsning i Stenløse og Smørum. Bestyrelsen ønsker ikke denne løsning.

Udvidelsesmuligheder i tilknytning til Børnehuset Møllehøj i Ganløse By

Radikale Venstre har stillet forslag om kapacitetsudvidelse til 28 vuggestuebørn i tilknytning til børnehuset Møllehøj, og peget på to mulige placeringer; nabomatrikel til Møllehøj og Grønningen, som også blev undersøgt i foråret ifm. beslutning om reetablering af Bavnehøj.

D. På nabomatriklen til Børnehuset Møllehøj ligger der fire (leje) boliger. Boligerne har tidligere hørt til børnehuset Møllehøj, og fungerede frem til ca. år 2010, som afdeling Elverhøj. Nabomatriklen blev solgt til privat ejer i 2010, som led i faldende børnetal i område Ganløse. Udvidelse af Møllehøj på denne matrikel vil kræve;

- køb af hele eller dele af grunden, til en pt. ukendt pris og med en ukendt tidshorisont,
- overtagelse af boliglejekontrakter, hvis grunden skal købes som en samlet, og
- nyt plangrundlag, som tager ca. 1 år.

E. På Grønningen er der givet dispensation til midlertidig opstilling af pavilloner ifm. udvidelse af Hvidehøj. Permanent etablering af pavillon på Grønningen kræver dispensation fra lokalplan og kommuneplanændring.

Udvidelse af kapaciteten vil med al sandsynlighed ikke kunne stå klar før medio 2022 eller senere, og vil samtidig betyde, at der samlet set planlægges med overkapacitet i dagtilbudsområdet Ganløse/Slagslunde.

## Konsekvenser for budgettet

Sagen har ingen bevillingsmæssige konsekvenser ved valg indstillingspunkt 1, ved valg af indstilling 2 forbereder administrationen sag med de endelige bevillingsmæssige konsekvenser.

## **Borgerdialog**

Bestyrelsen er inddraget ad flere omgange. I foråret 2021, der er modtaget brev i september 2021 og senest med dialog mellem forvaltning og bestyrelsesformanden.

## **Beslutning i Familieudvalget den 02-12-2021**

Familieudvalget stillede følgende ændringsforslag: Udvide den besluttede kapacitet i Ganløse by med mulighed 2E, men med en midlertidig løsning, frem for en permanent, tilknyttet en af de øvrige institutioner.

Ændringsforslaget godkendt.

## **Punkt 6: Ny daginstitution i Smørum - orientering**

21/16851

### **Beslutningstema**

På baggrund af Byrådets beslutning, i forbindelse med vedtagelsen af Budget 2022 -2025 om at etablere en ny daginstitution i Smørum, skal Planudvalget anbefale placering af den nye institution og Familieudvalget orienteres.

### **Kompetence til afgørelse**

Familieudvalget.

### **Indstilling**

Administrationen indstiller, at orienteringen tages til efterretning.

### **Sagsfremstilling**

Byrådet vedtog den 6. oktober 2021 i forbindelse med Budget 2022 – 2025 at placere en ny daginstitution i Smørum med plads til otte grupper. Budgettet for institutionen er 50 mio. kr., hvilket giver en institution tilsvarende Fantasihaven i Smørum. Fantasihaven består af ca. 1600 m<sup>2</sup> byggeri på et grundareal på ca. 7.500 m<sup>2</sup>. En væsentlig udfordring ved afsøgningen af lokaliteter er, at arealet skal være tilgængeligt for kommunens byggeri relativt hurtigt og kræver yderligere økonomi til for eksempel vejtilslutninger.

Administrationen har på baggrund af denne beslutning gennemført en vurdering, der opgør fordele og udfordringer ved fire forskellige lokaliteter i Smørum ud fra fem vurderingskriterier:

- 1) Bykvalitet
- 2) Byggeri til tiden
- 3) Trafikforhold
- 4) Pædagogisk vurdering
- 5) Pris – herunder bygge- og ekstraudgifter.

De fire placeringsmuligheder er:

1. Sødalen (Åkandehaven 5) - boldbane ved Balsmoseskolen
2. Syd for Oticon – parkareal ved Ung Egedal/Hindbærvangen 220
3. Alpegården i Kildedal Bakke projektet
4. Søagergrunden.

Der vil for alle fire placeringsmuligheder være udgifter til vejføringer og parkering. Prisen for ekstra vejføringer, cykelstier m.v. er på følgende niveau vurderes for mulighed 1, 2 og 4 at kunne rummes inden for den samlede bevilling. For placeringsmulighed nr. 3, vil der skulle findes en samfinansiering med byudviklingsmidler.

For alle fire placeringer gælder desuden, at de vil kræve lokalplanlægning, som kan give udfordringer for den samlede tidsplan.

Der forelægges i det nye år en sag om principper for udformning og indretning af den nye institution. Derudover vil der blive afsøgt mulighed for privat eller selvejende drift af ny daginstitution.

De fire placeringer kan ses her:



Nedenfor gennemgås de fire lokaliteter nærmere:

1) Sødalen (Åkandehaven 5), boldbane ved Balsmoseskolen



Billede: Placering af 7.500 m<sup>2</sup> grundareal til ny permanent daginstitution. Kortet viser endvidere igangværende projekter i området; den midlertidige pavillon til daginstitution, midlertidige genhusningspavilloner for Irishavens gårdhavebebyggelse samt en ny bålhytte ved søen i parken.

Bykvalitet

Sødalen er et kommunalt ejet areal på ca. 8.000 m<sup>2</sup>. Der er en igangværende lokalplanproces i forbindelse med skolebyggeriet på området, hvori institutionen kan indgå/indarbejdes. På arealet placeres der en midlertidig daginstitution

med plads til tre grupper.

Projektet vil passe ind i områdets karakter med institutionsformål og en grøn struktur. Området er tæt på offentlig transport med bus fra både Frugtvangen og Blomsterhaven, men der er trafikale udfordringer ift. adgangen fra Åkandehaven og krydsende cyklistier. Der skal analyseres nærmere ift. de mange cykelstier, der omkranser det grønne areal og skolen, som måske resulterer i omlægning af cykelstier at skabe bedre balance i området. Et byggeri vil dog fratage lokalområdet og skolen et grønt areal, herunder skolens boldbaner. Der må derfor forventes lokal modstand mod projektet. Der er aktuelt 24 borgerhenvendelser i forbindelse med igangsætning af lokalplanarbejdet om placeringen af midlertidig pavillon til daginstitution. Indsigelserne går bl.a. på, at Smørum mister et populært rekreativt areal med beskyttet natur, søen i parken. Dog kan man indtænke dele af institutionens friarealer som en del af resten af det grønne areal, og derfor kan man i nogen grad opveje, at institutionen optager så meget areal.

#### Byggeri til tiden

Skolebyggeriet på Balsmoseskolen følger en stram tidsplan, og lokalplanprocessen er tilpasset denne. Daginstitutionen i området blev i første omgang oplyst til at skulle være øst for Fritidscentret Sødalen, i en størrelsesordenen af 6-800 m<sup>2</sup> og med henblik på at kunne sikre, at såfremt den midlertidige skulle gå hen at blive permanent, så vil der være mulighed for dette. Det er også på baggrund af denne oplysning, at muligheden for daginstitution blev indarbejdet i sagsfremstillingen for igangsættelse af lokalplanen. Det er nu øget til 1.600 m<sup>2</sup> byggeri på anden placering og inddragelse af ca. 7.500 m<sup>2</sup> til daginstitution. Et større projekt må forventes at forlænge tidsplanen for lokalplanen på grund af behov om yderligere undersøgelser, som potentielt kan forsinke skoleprojektet.

#### Trafikforhold

Muligheden for plads til indretning af p-pladser langs Åkandehave skal undersøges, skolen forventes ligeledes skulle have tilført flere p-pladser. Trafikafviklingen for skole og dagsinstitution skal løses i sammenhæng med eksisterende stisystem, som kræver nærmere analyse af om enkelte stisystemer skal omlægges. Hele det grønne areal af skolen er omkranset af cykelstier, så enkelte kunne måske nedgraderes. Der anlægges en midlertidig adgangsvej til byggeplads i den toårige anlægsperiode for skolebyggeriet.

Nuværende trafiktal kendes ikke for Åkandehaven men hele området, som Åkandehaven vejforsyner, genererer cirka 900 bilture på en hverdag baseret på Vejdirektoratets turrater. Det vurderes derfor ikke, at placeringen af en daginstitution i Sødalen vil medføre problemer ift. trafikmængder.

#### Pædagogisk vurdering

Boldbaner og grønt areal bruges meget af Balsmoseskolen både i undervisningen og i pauser, da Balsmoseskolen ellers har begrænset adgang til udendørs arealer. Samtidig er det ikke i dette nærområde, der er behov for ekstra kapacitet på dagtilbudsområdet. En placering i dette område vil på den anden side give mulighed for tæt samarbejde mellem dagtilbud og skole og i umiddelbar nærhed etableres tre midlertidige dagtilbudsgrupper, der vil kunne overgå til ny-opført dagtilbud.

#### Pris – herunder bygge- og ekstraudgifter

Ved etablering af vejadgang fra Åkandehaven vil det blive nødvendigt med en mindre forlægning af den eksisterende cykelsti umiddelbart nord for Åkandehaven, ligesom der skal etableres en stikker stikrydsning. Det vurderes, at udgifterne til dette udgør cirka 500.000 kr. alt inkl.

Afhængig af jordens beskaffenhed i forhold til niveauet af blød bund, kan det i værste fald blive nødvendigt at anlægge daginstitution ved hjælp af pilotering. Det vil i så fald kunne gøre projektet væsentligt dyrere. Der vil kunne udføres jordbundsprøver for cirka 100.000 kr., som vil kunne klarlægge jordens beskaffenhed i forhold til bebyggelse.

#### 2) Syd for Oticon – parkareal ved Ung Egedal/Hindbærvangen 220



Billede: Forslag til placering af 7.500 m<sup>2</sup> grundareal for institutionsformål ved Erantishaven vist med turkis skravering

#### Bykvalitet

Der kan være synergieffekt ved at samle institutioner et centralt sted i byen. Der er allerede et veludbygget vej- og stinetil området samt offentlig transport på Erantishaven. Området er et ældre boligområde, som er fuldt udbygget med parcel- og rækkehuse, og behovet for en ny institution i området anses at være mindre end ved de nye byudviklingsområder omkring Kildedal Station. Parkområdet indgår i en større grøn struktur af parkanlæg og moser gennem Smørum. Ved at inddrage et stort areal af parkområdet til institutionsformål fratages borgere og de eksisterende institutioner et stort rekreativt areal. Institutionens friarealer kan dog indtænkes landskabeligt sammen med parkens resterende areal, og eventuelt være åben for borgere uden for institutionens åbningstid.

#### Byggeri til tiden

Arealet er omfattet af en ældre lokalplan fra 1997, der udpeger området til offentlig park. En daginstitution kræver derfor et nyt plangrundlag og et kommuneplantillæg.

Området er ikke kulturarvsareal, ligesom der heller ikke er registreret hverken fredede eller ikke-fredede fortidsminder i området. Området grænser dog op til kulturarvsarealet, der omkranser Kong Svends Høj. Der forefindes flere ikke-fredede fortidsminder i nærheden af området, hvorfor en arkæologisk screening anbefales, da evt. fund af kulturarv/fortidsminder kan forsinke byggeriet.

#### Trafikforhold

Der er mulighed for etablering af ny vejadgang langs Erantishaven, men det skal dog bemærkes, at der findes et busstoppested, som sætter begrænsninger for etablering af vejadgang, medmindre det flyttes.

Erantishaven har jf. en trafiktælling fra 2019 et trafiktal på 2.600 køretøjer i løbet af en hverdag. Dette svarer omtrent til en spidstimebelastning på 300 køretøjer. Erantishaven er i dag udstyret med fartdæmpere, hvor vejen indsnævres til ét spor skiftevis i hver side. Denne typer fartdæmpere anbefales ikke, når spidstimebelastningen overstiger 300 køretøjer, hvilket etableringen af en daginstitution i området må formodes at medføre. Når der samtidig også tages højde for, at byudvikling ved Kildedal Bakke må formodes at medføre yderligere trafik på Erantishaven, anbefales det ikke at tilføre vejen mere trafik.

I forbindelse med at fartdæmpere langs Erantishaven evt. skal fjernes, vil den kørte hastighed stige til omkring 50 km/t, hvilket kan medføre, at Miljøstyrelsens anbefalede grænseværdier for vejstøj ift. beboelse ikke længere kan overholdes. Såfremt denne placering vælges, må det derfor anbefales, at det også medfører en ændring af vejens udstyr langs Erantishaven og Hindbærvangen.

#### Pædagogisk vurdering

Dette er et nærområde, hvor der ses behov for ekstra kapacitet på dagtilbudsområdet, hvilket vil være logistisk at foretrække for forældre. Denne placering vil give et dagtilbud gode muligheder for ture for de helt små børn i den resterende del af parken og samarbejde med nærtliggende andet dagtilbud.

Pris – herunder bygge- og ekstraudgifter

Området består i den nuværende situation af et grønt parkområde med et stisystem. Såfremt der bygges i området, vil stisystemet skulle omlægges, ligesom der kan forventes mindre udgifter til tilpasning af vejinfrastruktur. Disse udgifter forventes at udgøre cirka 700.000 kr. alt inkl.

### 3) Alpegården - i forslag til kommuneplanrammeområde BE-2 (Kildedal Bakke-projektet)



Billede: Placering af ca. 7.500 m<sup>2</sup> grundareal til daginstitutionsformål på den nu nedrevne Alpegårdens grundareal her vist med turkis skravering.

#### Bykvalitet

På grunden er der eksisterende beplantning, som kan indgå i institutionens udearealer. Arealet ligger i et byudviklingsområde uden andre daginstitutioner, hvilket allerede i dag gør, at den aktuelle efterspørgsel kan fylde pladserne op. Alpegårdsarealet åbner desuden mulighed for reservation til endnu en daginstitution, når behovet opstår. Alpegårdsarealet er placeret centralt i området, hvilket giver liv i området og mulighed for funktion som lokalt mødested. På området er der mulighed for direkte adgang til offentlige grønne arealer, hvilket giver øget mulighed for pædagogiske aktiviteter uden for ejendommen.

#### Byggeri til tiden

Byggeri på arealet vil kræve udarbejdelse af lokalplan og rammelokalplan for Kildedal Bakke-området.

Det kan forsinke byggeriet, at det kan være svært at finde en regnvandshåndteringsløsning på grund af terrænets udformning og overfladevands naturlige afstrømning ned af bakken mod Værebros Å systemet, som ikke må påregnes at kunne håndtere mere vand.

Hele byudviklingsområdet ved Kildedal Bakke er frigivet efter arkæologisk screening med undtagelse af netop Alpegården, som ikke er blevet screenet, hvilket anbefales, såfremt der skal bygges her.

#### Trafikforhold

Området er ikke vejforsynet, og det vil derfor være nødvendigt at etablere en lille del af den kommende vejforbindelse, som ventes etableret i Kildedal Bakke projektet mellem Kongeåsen og Kildedal Station. Der tages i den forbindelse udgangspunkt i Viatrafiks vej- og trafikanalyse fra området, hvor de udarbejdede skitseforslag er udgangspunkt for beregning af anlægsudgifter for to forskellige løsninger.

Da der etableres en ny vej til denne placering, giver det også meget friere rammer for etablering af vejadgang, stikrydsninger, vejens udformning med mere, ligesom vejinfrastrukturen allerede ved anlægs af daginstitution kan forberedes til videre byudvikling ved Kildedal Bakke. Det vurderes ikke, at trafik til og fra daginstitutionen vil have en indflydelse på den generelle trafikafvikling i området.

#### Pædagogisk vurdering

Placeringen i umiddelbar nærhed af Kildedal Station gør det nemt logistisk for pædagogisk personale at komme dertil. Dette kan influere positivt på rekrutteringen. Dette er et nærområde, hvor der ses behov for ekstra kapacitet på dagtilbudsområdet, hvilket vil være logistisk at foretrække for forældre.

#### Pris – herunder bygge- og ekstraudgifter

En placering her kræver ekstra anlægsudgifter til vejtilslutning. Der er i den forbindelse undersøgt to forskellige forslag til vejtilslutning. De to løsninger fremgår herunder:

#### Forslag A – Vejtilslutning Kongeåsen-Alpegården



#### Forslag B – Vejtilslutning Kongeåsen-Kongebakken



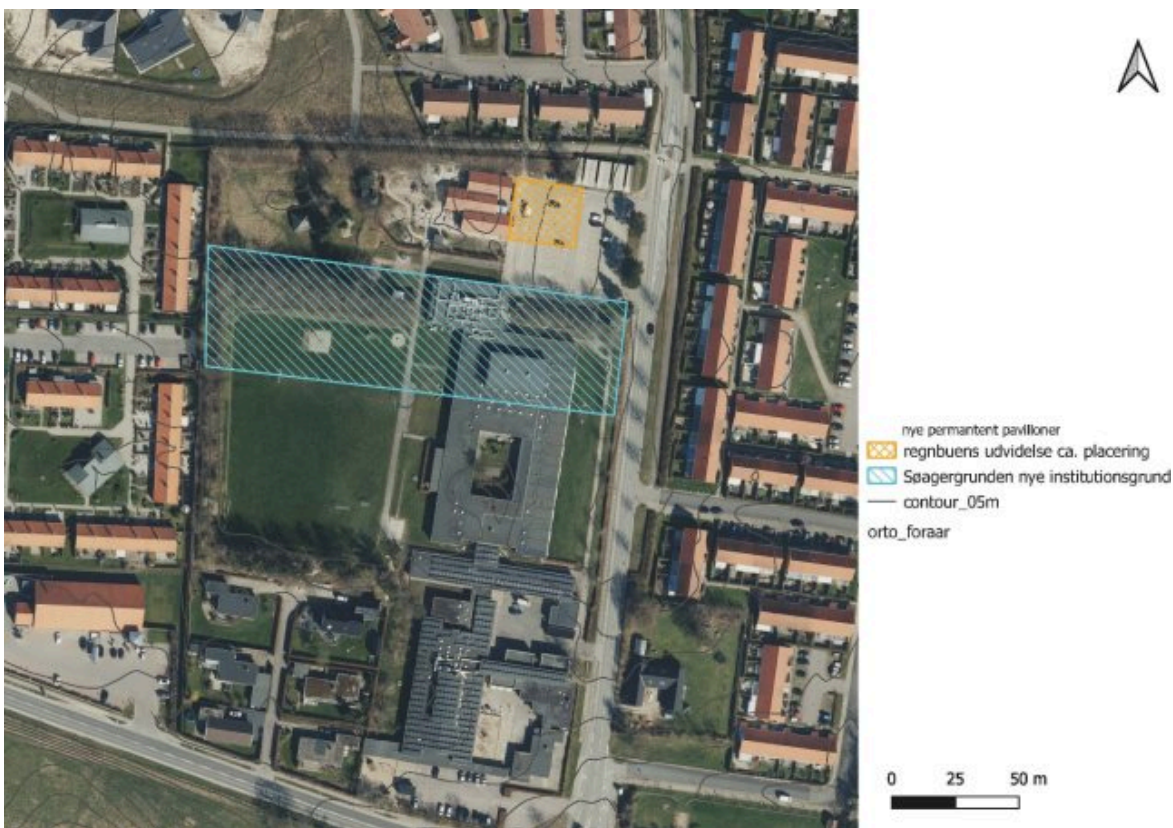
Fælles for begge løsninger er, at anlægsudgifterne inkluderer alle forventelige udgifter ifm. vejanlæg (herunder også administration, rådgivning, projektering, usikkerhed, byggeplads og interne ressourcer).

Løsning A koster cirka 8.000.000 kr.

Løsning B koster cirka 17.000.000-17.500.000 kr.

Der er tale om vejløsninger med bred tværprofil, der kan rumme alle de elementer, som vejen ventes at have behov for. Det er derfor ikke utænkeligt, at vejen kan bygges billigere, såfremt der vælges en anden tværprofil. Det vurderes derimod ikke som værende sandsynligt, at prisen overstiger ovenstående.

#### 4) Søagergrunden



#### Bykvalitet

Søagergrunden er et kommunalt ejet areal på ca. 33.000 m<sup>2</sup>. Der er på grunden knap 7.500 m<sup>2</sup> bygninger fra den tidligere Søagerskole, som er planlagt til nedrivning.

Projektet vil kunne passe ind i områdets karakter sammen med eksisterende institution Regnbuen nord for området og med mulighed for grønne udearealer og med mulighed for at anvende den eksisterende gymnastiksal (som ikke nedrives). Projektet vil dog kræve en ny lokalplan for hele Søagergrunden og en sammentænkning af anvendelse for resten af

arealet. Administrationen anbefaler, at potentialerne på Søagergrunden bør klarlægges i en proces, der vil forsinke tidsplanen for en ny daginstitution i Smørum. Dette ifald der ikke arbejdes videre med den nye lokalplan for grunden.

#### Byggeri til tiden

Der er i oktober 2021 vedtaget en lokalplan, som muliggør omdannelse til et nyt boligområde. Lokalplanen er udarbejdet på baggrund af en længere proces om en samlet udviklingsplan for området. Hvis lokalplanen tages op igen på grund af et ønske om institutionsbyggeri eller der er andre væsentlige ændringer kan udviklingsaftalen ophæves.

#### Trafikforhold

Det er endnu ikke afklaret, hvorvidt den eksisterende tilkørsel til parkeringsarealet i den nordøstlige ende af Søagergrunden kan anvendes. Ved parkeringspladsen ligger i dag en eksisterende daginstitution (Regnbuen), som udvides midlertidigt og dermed optager en del af omtalte parkeringsareal. Det er derfor usikkert, om den eksisterende tilkørsel kan anvendes til en ny daginstitution, da dette også afhænger af placeringen af evt. parkeringsareal til en kommende institution. Det eksisterende parkeringsareal kan, på grund af Regnbuens udvidelse, ikke anvendes til en ny daginstitution. Der opstilles derfor to scenarier for vejforsyning af evt. ny daginstitution på Søagergrunden:

1. Eksisterende vejadgang kan genanvendes.
2. Der skal etableres en helt ny vejadgang.

Fælles for begge scenarier er, at der skal krydses en dobbeltrettet cykelsti, som løber langs vestsiden af Råbrovej. I det tilfælde, at der skal etableres en ny vejadgang vil denne cykelsti også skulle tilpasses denne.

Trafikken på Råbrovej udgør omtrent 2.800 køretøjer i et hverdagsdøgn efter nedlæggelsen af skolen. Som følge af byudvikling i Smørum, ventes dette tal at stige med cirka 1.000 køretøjer til knap 4.000 køretøjer i et hverdagsdøgn. Råbrovej har en fin stand og vejens udstyr svarer omtrent til øvrige primære lokalveje i Smørum. Det vurderes derfor ikke, at en ny daginstitution på Søagergrunden vil give anledning til trafikale problemer på Råbrovej eller øvrige omkringliggende veje.

#### Pædagogisk vurdering

Børnehuset Regnbuen, der grænser op til Søagerskolen, vil i foråret stå klar med plads til yderligere tre børnegrupper. Behovet for ny daginstitutionskapacitet er koncentreret omkring nybyggeriet i området ved Kildedal Bakke og Smørum Vest, og der ses derfor ikke behov for ekstra institutionsplads ved Søagergrunden. Hvis der etableres daginstitution på stedet, vil der kunne etableres samarbejde med den nærliggende daginstitution. Det bemærkes derudover, at den eksisterende hal på Søagerskolen vil kunne fungere som et supplement, men ikke en fast del af en daginstitution.

#### Pris – herunder bygge- og ekstraudgifter

Der er en mindre bygning nord for den nuværende hal, som aktuelt bruges til udskoling – kaldet ”Exiten”. Denne bygning skal enten nedrives eller ombygges til institutionsformål. Såfremt den nedrives, skal der regnes med en udgift på ca. 0,5 mio. kr. Bygningen er indrettet pt med klasselokaler og få toiletter og vil skulle gennemgå en gennemgribende ombygning, såfremt den skal bruges til daginstitution. Dette vurderes ikke at være billigere end et nybyggeri.

For så vidt angår forsyningsforhold er administrationen i gang med at sikre forsyning til daginstitutionen Regnbuen. Dette vil umiddelbart kunne udvides til en ny daginstitution.

Såfremt der etableres en helt ny vejadgang med en sikker krydsning af den dobbeltrettede cykelsti, vil ekstraudgifterne udgøre cirka 500.000 kr. alt inkl. Kan den eksisterende vejadgang anvendes, vil ekstraudgifter til vejadgang være stærkt begrænsede og ligge i intervallet 0-100.000 kr. Tilpasningen skal også ses i sammenhæng med den øvrige anvendelse af Søagergrunden og er pt ikke tænkt ind i denne vurdering.

Disse ekstraudgifter indeholder alene de udgifter, der ligger uden for en daginstitutionens areal – Det vil sige de tilpasninger, der skal laves til den eksisterende infrastruktur. Etablering af vejadgang og parkeringsplads på selve grunden er ikke indeholdt i dette overslag.

#### Øvrige undersøgte områder

Arbejdsgruppen har i den indledende screening af egnede placeringer i Smørum taget udgangspunkt i en bruttoliste på otte lokaliteter, hvoraf fire er fravalgt i dette notat.

De fire øvrige placeringer er:

- 1) Kildedal Bakke – i forslag til kommuneplanramme BE 38
- 2) Kildedal Bakke – i forslag til kommuneplanramme BE 2, nordligst i området, ved Kildedal st.
- 3) Smørum Vest – område A2 – tørbassin

4) Smørum Vest – område A3.

### **Konsekvenser for budgettet**

Etablering af daginstitution i Kildedal Bakke vil medføre, at kommunen skal gennemføre og betale for byggemodning, hvortil der skal allokeres midler til etablering af vej frem til dagsinstitutionen. Omfanget af midler til byggemodning afhænger af den valgte placering.

Der er på nuværende tidspunkt vurderet et behov på 8 mio. kr. til en vejforsyning til institutionen i Kildedal Bakke-projektet inklusiv alle forventelige udgifter, som skal anvendes i 2023 og 2024. Beslutning om vejføring i området indgår i den samlede rammelokalplan for området, som politisk behandles i sommeren 2022.

Tilførsel af midler til etablering af vej til institutionen indgår som forslag i forbindelse med budgetforhandlingerne i 2022.

### **Borgerdialog**

Afhængigt af valg af placering, vil der blive tilrettelagt en proces for borgerdialog, så lokalsamfundet kan blive inddraget i den videre planlægning.

### **Beslutning i Familieudvalget den 02-12-2021**

Taget til efterretning.

## **Punkt 7: Orienteringspunkter**

### **Beslutningstema**

Orientering til Familieudvalget.

### **Kompetence til afgørelse**

Familieudvalget.

### **Indstilling**

Administrationen indstiller, at orienteringen tages til efterretning.

### **Sagsfremstilling**

Administrationen og formand orienteret om følgende:

1. Status på kapacitetsudvidelser.
2. Status på byggeprojekter.
3. Status på COVID19.

### **Beslutning i Familieudvalget den 02-12-2021**

Taget til efterretning.